



Município de Itaperuna  
Estado do Rio de Janeiro  
Secretaria do Rio de Janeiro  
Gestão Pedagógica SEMED

MÓDULO DE APRENDIZAGEM IMPRESSO  
MÓDULO 5 - JUNHO  
PERÍODO: 01 A 30/06/2021  
01 A 16/07/2021  
3º CICLO – 8º ANO  
EIXO NORTEADOR: “QUEM ESTÁ NA REDE?”  
DIRETORAS DE ENSINO: Lilian Bastos e Nubia Moulin

## O QUE NÃO TE DESAFIA, NÃO TE TRANSFORMA!

MAIS UM MÊS VEM CHEGANDO... NELE ESPERAMOS VIVER NOVAS EMOÇÕES E PARTILHAS! ESTAMOS PRONTOS PARA SEGUIR EM BUSCA DO ALCANCE DE NOSSAS METAS!  
VAMOS JUNTOS! SEMPRE! ASSIM SOMOS MAIS FORTES!



#FIQUE EM CASA; MAS FAÇA ACONTECER!

*“Quem está na rede?”*



A juventude atual vive uma época de descobertas. Nunca se disponibilizou tamanha diversidade de opções tecnológicas. Pela própria característica em proporcionar desafios, tudo o que está relacionado com novidades tecnológicas tem o poder de atrair os jovens. E o resultado está por todo lado, mostrando que os limites aceitáveis, quando o assunto é o uso de aparelhos que oferecem conexão móvel, há muito foram superados.

Estamos presenciando o nascimento de uma nova geração, totalmente dependente de notebooks, smartphones, tablets e quaisquer outros meios de acesso à rede mundial de computadores. E o uso correto da tecnologia na infância/adolescência é um verdadeiro desafio. Os chamados nascidos digitais parecem ter habilidades natas para lidar com a comunicação online e com as diversas ferramentas que a tecnologia traz para o nosso dia a dia. Para os pais, no entanto, que nasceram e cresceram em um contexto completamente diferente, as coisas podem não ser assim tão fáceis.

A tecnologia está na vida das crianças/adolescentes, isso é um fato inegável. Proibir todos os dispositivos tecnológicos não é uma alternativa possível, e muito menos a mais indicada. A tecnologia é uma ferramenta positiva, que traz inúmeras vantagens ao desenvolvimento das crianças e adolescentes, desde que usada da forma correta e com o direcionamento certo.

### LÍNGUA PORTUGUESA

Texto: A etiqueta nas redes sociais

( Ryana Gonçalves )

Ultimamente, temos passado mais tempo no convívio social cibernético do que no convívio social pessoal. Aqui adivinhamos emoções, não há toque, não há olhares silenciosos cheios de significados, não há presença, não há corpo. Há apenas o teclado, o mouse, a tela, o curtir, o compartilhar, o tweetar, retweetar, participar, excluir, bloquear, responder, perguntar.

Apesar de serem espaços sociais diferentes, igualmente vale a etiqueta que aprendemos em casa antes de sair para o mundo.

Todos têm suas manias, receios, ideias, caráter, costumes e essa coisa toda, mas todos devem ser, acima de tudo, RESPEITADOS.

Assim como tem aquele cara que nunca posta nada, existe a menina que se expõe demais. Pra ela, pode não ser exagero, mas pros outros sim. Vale o mesmo para caso inverso, existem pessoas sem noção de ambos os sexos, ignorem as estatísticas. Não tem essa de mulher trai menos, homem é mais cafajeste. Aqui é todo mundo igual. Junta a quantidade de gente sem noção, de puritanos, de revolucionários, revoltados, ignorantes e ignorados. Cada um tem algo a dizer, sempre.

Na realidade, o chato começa quando um começa a reclamar de tal coisa, daí aparece o fulano reclamando do que o ciclano tá reclamando, e aí um monte de gente começa a reclamar dos dois que estão reclamando, e uns começam a reclamar dos outros, e daí já aparecem outros status reclamando... e eu estou reclamando dessa gente que como eu só reclama e não faz nada.

Vamos trocar ideias? Porque reclamar não acrescenta em nada, só desabafa e daqui a pouco o vazio do desabafo vira mais reclamação, chateação e falta do que fazer.

Mas daí aparece um ser reclamando daquele que posta algo produtivo, que reclama daquele que não posta algo produtivo, segue reclamando, e assim por diante.

Ah, a etiqueta das redes sociais! Que coisa complicada de se entender. Quanto mais a gente tenta colaborar, parece que mais piora. Pedir perguntas no Ask não significa se expor totalmente, compartilhar no Facebook não significa que concorda plena e totalmente com o que está escrito (todos têm o direito de achar legal, simplesmente), curtir não significa "dar em cima" e assim por diante. Temos que entender que assim como temos nossas preferências quanto à comida, e manias quanto as nossas coisas, também tem pessoas com suas particularidades, e ter uma rede social não significa mostrar sua intimidade para o mundo. Ninguém é obrigado a nada.

E sabe o que é uma boa etiqueta, um comportamento muito refinado? Educação. Sim, aprecia-se a boa educação, o respeito, a igualdade. Isso faz falta. Assim como faz falta um bom diálogo frente-a-frente e sair pra dar uma pedalada num dia de sol pra entorpecer o corpo de vitamina D. Pense nisso!

1-A autora usa a expressão de lugar "aqui" para fazer referência a quê?

---

2-No primeiro parágrafo, separe os elementos e ações que são distinguidas para cada ambiente social.

---

3-Por que a palavra "respeitados" foi escrita de forma diferente?

---

4-Qual é o problema apresentado no texto?

---

5-O que a autora propõe como forma de amenizar esse problema?

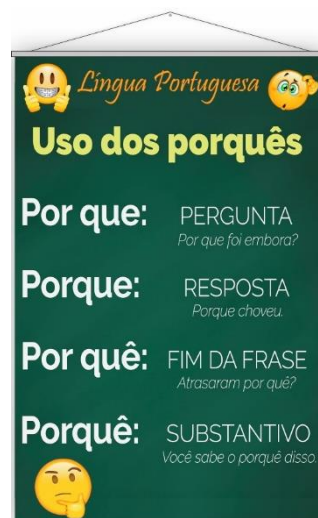
---

6-Apesar da argumentação se desenvolver acerca das redes sociais, no fim do texto a autora revela sua opinião sobre a importância de nos desprendermos do mundo virtual. O que ela sugere?

---

7- Agora, marque X na coluna que devemos usar para completar as das frases abaixo:

	Por que	Porque	Por quê	Porquê
Marina chorou _____ ?				
Eu sei o _____ dessa situação.				
Há fome no mundo? _____ ?				
Vou ao parque _____ gosto de lá.				



Você nos chamou _____?				
Eu vou dizer o _____ da minha alegria.				
Não sei _____ ele ainda não chegou aqui.				
Eu preciso estudar? _____?				
A professora explicou o _____ do eclipse lunar.				
Eles vivem brigando? _____?				
Volte cedo _____ é perigoso viajar a noite.				
Soube que não gostou do livro. _____?				
Deve ter chovido, _____ o chão está molhado.				

8-Identifique o Aposto e o Vocativo nas frases abaixo:

# APOSTO E VOCATIVO

Alunos, professores, funcionários,  
ninguém deixou de lhe dar os parabéns.


➔

Aposto

Theresa, entra e põe a mesa!

➔

Vocativo



- a) Chegou a hora da verdade, amigos. \_\_\_\_\_
- b) Cuidado com o carro, seus loucos! \_\_\_\_\_
- c) O senador foi à festa com a namorada, Marcia. \_\_\_\_\_
- d) Acorda, São Paulo. \_\_\_\_\_
- e) Pedro II, ex-imperador do Brasil, foi deportado. \_\_\_\_\_
- f) A ordem, meus amigos, é a base do Exército. \_\_\_\_\_
- g) Mário possui três filhas: Janaína, Vitória e Bruna. \_\_\_\_\_
- h) Obrigado, doutor. \_\_\_\_\_
- i) Deus, tenha piedade de nós! \_\_\_\_\_
- j) Ele me disse apenas isso: a nossa amizade acabou. \_\_\_\_\_

## METÁFORA

CONOTATIVO

O FÁBIO É UMA BALEIA

## ANTÍTESE

CONTRASTE

RISO -> CHORO

## METONÍMIA

O NOME PELA MARCA

NESCAU -> ACHOCOLATADO

## ALITERAÇÃO

REPETE CONSOANTE

FÁTIMA FICOU COM FÁBIO FACILMENTE

## CATACRESE

METÁFORA CRISTALIZADA

ASA DA XÍCARA

# FIGURAS DE LINGUAGEM

## PERSONIFICAÇÃO

CARACTERÍSTICA ANIMADA  
PARA SERES INANIMADOS

RAINHA DOS BAIXINHOS

## HIPÉRBOLE

EXAGERO

VOU EXPLODIR

## PLEONASMO

REDUNDÂNCIA

DESCER PRA BAIXO

## EUFEMISMO

ATENUAÇÃO

## ONOMATOPÉIA

REPRESENTAÇÃO DO SOM

AU AU AU  
MIAU MIAU

9-Classifique as figuras de linguagem das frases abaixo:

- Estou sentindo dor na batata da perna. \_\_\_\_\_
- Os poemas são pássaros que chegam. \_\_\_\_\_
- “Quando te vi passar fiquei paralisado”. \_\_\_\_\_
- Se não fosse pelo atalho levaria um século para chegar. \_\_\_\_\_
- Notei que sua amiga não é muito chegada à gentileza. \_\_\_\_\_
- Com o dinheiro compraria dez cabeças de gado. \_\_\_\_\_
- “Mas dentro de mim (...) o coração grita – Mentira!” \_\_\_\_\_
- Foi reprovada de novo? Parabéns para você! \_\_\_\_\_
- Você é claridade na minha escuridão. \_\_\_\_\_
- Seus olhos me dizem tudo que eu quero ouvir. \_\_\_\_\_

10-Complete as frases fazendo a concordância verbal adequada com as formas verbais indicadas.

- Com a chuva, \_\_\_\_\_ sob a laje o público e os artistas. (abrigou-se/abrigaram-se)
- A impossibilidade de acordos interpartidários \_\_\_\_\_ dificuldades para o governo. (acarreta/acarretam)
- \_\_\_\_\_ boatos sobre a intervenção na administração da empresa. (surgiu/surgiram)
- Em maio, \_\_\_\_\_ cerca de cinquenta representantes estrangeiros na posse do presidente. (veio/vieram)
- Um grupo de pescadores \_\_\_\_\_ uma associação. (formou/formaram)
- \_\_\_\_\_ eu e os demais estudantes participar da montagem da peça teatral. (decidi/decidimos)
- \_\_\_\_\_ seis semanas que a mulher havia saído do hospital. (faz/fazem)

- h) \_\_\_\_\_ diariamente pela cidade veículos em demasia. (circula/circulam)
- i) Nunca \_\_\_\_\_ tantas contribuições para a campanha beneficente. (houve/houveram)
- j) A praça, o parque, a praia \_\_\_\_\_ diversão gratuita. (oferece/oferecem)
- k) \_\_\_\_\_ diversão gratuita a praça, o parque, a praia. (oferece/oferecem)
- l) A maioria das usinas \_\_\_\_\_ com 85% de sua capacidade de produção. (opera/operam)

11-A alternativa errada quanto ao emprego do porquê é:

- A) Não revelou o motivo por que não foi ao trabalho.  
 B) Estavam ansiosos porque o dia já havia amanhecido.  
 C) Eis o porquê da minha viagem.  
 D) Ele não veio por que estava doente.

12-Assinale a única alternativa que possui um aposto enumerativo:

- A) O professor de matemática tornou-se referência para a escola.  
 B) Três coisas são fundamentais nos estudos: organização, disciplina e compromisso.  
 C) Ambos são excelentes jogadores, um na defesa e o outro no ataque.  
 D) O sol, farol resplandecente, ressurgia através das nuvens.

## PRODUÇÃO TEXTUAL



Disponível em: <http://conlineinteratividade.ne10.uol.com.br>.  
 Acesso em: 17 set. 2015.

1-Ao relacionar o problema da seca à inclusão digital, essa charge faz uma crítica a respeito da:

- A) dificuldade na distribuição de computadores nas áreas rurais.  
 B) escolha das prioridades no atendimento às reais necessidades da população  
 C) possibilidade de uso do computador como solução de problemas sociais.  
 D) ausência de políticas públicas para o acesso da população a computadores.

2- A internet proporcionou o surgimento de novos paradigmas sociais e impulsionou a modificação de outros já estabelecidos nas esferas da comunicação e da informação. A principal consequência criticada na tirinha sobre esse processo é a:



BRANCO, A. Disponível em: [www.oesquema.com.br](http://www.oesquema.com.br). Acesso em: 30 jun. 2015 (adaptado).

- A) criação de memes.  
 B) ampliação da blogosfera.  
 C) supremacia das ideias cibernéticas.  
 D) comercialização de pontos de vista.



Disponível em: [www.blognerdegeek.com](http://www.blognerdegeek.com). Acesso em: 7 mar. 2013 (adaptado).

3- Na tirinha, o leitor é conduzido a refletir sobre relacionamentos afetivos. A articulação dos recursos verbais e não verbais tem o objetivo de:

- A) criticar a superficialidade com que as relações amorosas são expostas nas redes sociais.
- B) negar antigos conceitos ou experiências afetivas ligadas à vida amorosa dos adolescentes.
- C) enfatizar a importância de incorporar novas experiências na vida amorosa dos adolescentes.
- D) valorizar as manifestações nas redes sociais como medida do sucesso de uma relação amorosa.

4- Você já se sentiu incomodado ao ler algo desagradável nas redes sociais? Ou já postou algo e depois se arrependeu? (pessoal)

---



---



---

## MATEMÁTICA

### EXPRESSÃO ALGÉBRICA

Chamamos de **expressões algébricas** uma expressão que envolve números, letras e operações indicadas entre eles.

As letras em uma expressão algébrica representam qualquer número real. E são chamadas de **incógnitas**.

Exemplos de expressões algébricas:

$Y + 10$  (A soma de um número  $y$  mais 10).

$5 \cdot K$  (O quádruplo de um número  $k$ )

$3 \cdot X + 15$  (A soma do triplo do número  $X$  com 15);

$W : Y$  (O quociente do número  $W$  pelo número  $Y$ )

$P^2 - 4 \cdot P$  (A diferença entre o quadrado e o quádruplo do número  $P$ )

$\sqrt{P + R}$  (A raiz quadrada da soma dos números  $P$  e  $R$ );

$N^3 - 5 \cdot X$  (O cubo do número  $N$  menos o quádruplo do número  $X$ );

$H^3 \cdot \frac{X}{2}$  (O produto entre o cubo do número  $H$  e a metade do número  $X$ );

### Multiplicação de monômios

Observe que para multiplicarmos os monômios utilizamos propriedades da potenciação, como por exemplo:

$a^2 \cdot a^3 = a^{2+3} = a^5$ , logo veja os exemplos:

a)  $2x \cdot 3x = 2 \cdot 3 \cdot x \cdot x = 6x^2$

b)  $4y^2 \cdot -2y^3 = 4 \cdot -2 \cdot y^2 \cdot y^3 = -8y^5$  (note que: adicionamos os expoentes, pois as bases são iguais.)

Mais exemplos

$(-2y^5) \cdot (-7y) = 14y^6$

$(x) \cdot (y) = xy$  ou  $xy$

### Divisão de monômios

Para a divisão de monômios, também utilizamos as propriedades da potenciação para a divisão de potências de mesma base, lembrando que neste caso: conservamos as bases e subtraímos os expoentes.

Exemplos:

a)  $10x^6 : 5x^2 = (10:5=2)$  e  $(x^6:x^2 = x^{6-2} = x^4)$ , logo o resultado é:  $2x^4$

b)  $(21x^6) : (-7x^4) = -3x^2$

c)  $(-10x^3) : (-2x^2) = 5x$   
 d)  $(-15x^3y) : (-2xy) = 7,5x^2 \text{ ou } x^2$

**Potenciação de monômios**

Para a potenciação de monômios, utilizamos o conceito chamado de potência de potência, ou seja, conserva-se a base e multiplicam-se os expoentes:

Exemplo:  $(2x^2)^3 = 2x \cdot 2x \cdot 2x = 2^3 \cdot (x^2)^3 = 8x^6$

Mais exemplos:

a)  $(3x)^2 = 3x \cdot 3x = 9x^2$   
 b)  $(-7m)^2 = -7m \cdot -7m = 49m^2$   
 c)  $(5a^3m)^2 = 25 a^6m$   
 d)  $(-3x^2y)^3 = -27x^6y^3$

1- Ajude a Mérida acertar os alvos, ligando cada frase à expressão algébrica que a representa.

O dobro de x.  
 A terça parte de x mais 5.  
 O triplo de x mais o dobro de y.  
 O triplo de x menos a metade de y.  
 5 menos a metade de x.

Felipe Baroni

$\frac{x+5}{3}$   
 $\frac{3x-y}{2}$   
 $5-\frac{x}{2}$   
 2x  
 $3x+2y$



2-Para uma festa, um bufê cobra taxa de R\$ 800,00 mais R\$ 20,00 por criança de até 12 anos e R\$ 30,00 por convidado com mais de 12 anos. No aniversário de Ana, havia 34 crianças e 16 pessoas com mais de 12 anos. Quanto o bufê cobrará?

Prof Gláucia Jaime

3- Qual é o valor de x?



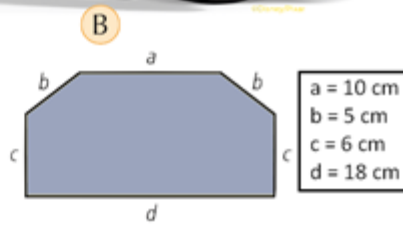
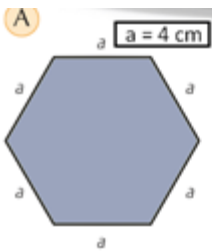
4- Efetue as multiplicações:

a)  $(+5x) \cdot (-4x^2) =$

b)  $(-6x) \cdot (+3x^2) =$

c)  $(-2y) \cdot (5y) =$

5- Observe as figuras:



Qual é o perímetro das figuras A e B?

6- Para  $c=8$ , calcule o valor de:

- a)  $2c$                                   b)  $9 - c$   
 c)  $c^2$                                     d)  $2c^3$

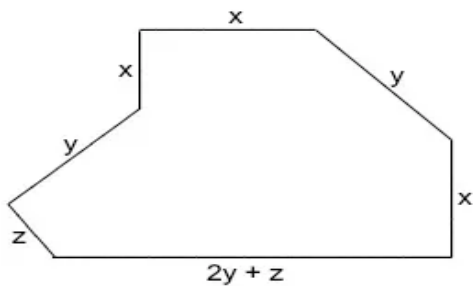


7- Calcule os quocientes:

- a)  $(15x^6) : (3x^2) =$     b)  $(16x^4) : (8x) =$   
 c)  $(-30x^5) : (+3x^3) =$     d)  $(+8x^6) : (-2x^4) =$

8- Calcule as potências:

- a)  $(-8x^4)^2 =$     b)  $(2xy^2)^4 =$     c)  $(-3y^2)^3 =$



9- Qual expressão representa o perímetro da figura a seguir?

- A)  $3x + 4y + 2z$   
 B)  $4x + 3y + z$   
 C)  $3x + 2y + 2z$   
 D)  $4x + 4y + z$

Leia as informações a seguir e responda às questões 10 a 12.

O celular segue sendo o dispositivo que mais usam



Ao dia, as mães passam 4 horas no celular.

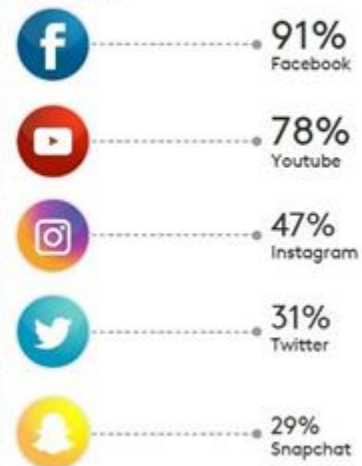
Olhar as Redes Sociais é a atividade que mais realizam durante o dia

% Frequência diária de atividade online



Facebook é a rede social favorita das mães

% Uso diário





10- Nessa pesquisa foram entrevistadas 50 mil mães. Qual é o número de pessoas que acessam o Youtube?

- A) 43 mil pessoas
- B) 39 mil pessoas
- C) 31 mil pessoas
- D) 29 mil pessoas

11- O número de mães que tem o celular como o dispositivo mais usado é:

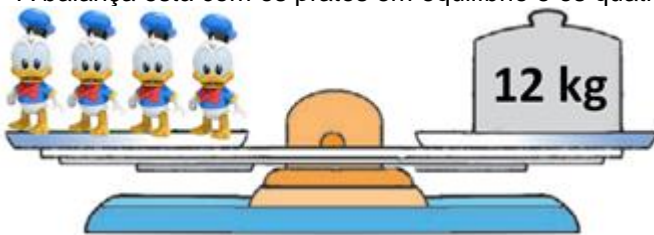
- A) 44 500
- B) 55 000
- C) 34 500
- D) 40 000

12- A diferença entre a porcentagem de mães que tem como rede social favorita o Facebook e o Snapchat é:

- A) 51%
- B) 91%
- C) 29%
- D) 62%

### RACIOCÍNIO LÓGICO

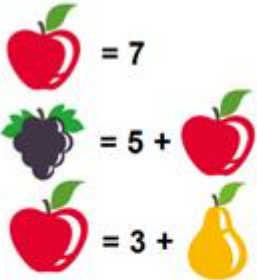
1- A balança está com os pratos em equilíbrio e os quatro bonecos têm pesos iguais. Quanto pesa cada boneco?



2- Calcule e responda:

- a) Um número somado com 5 é igual a 0. Qual é esse número?
- b) O dobro de um número somado com 3 é igual a 17. Qual é esse número?
- c) O triplo de um número somado com 10 é igual a 40. Qual é esse número?
- d) Multiplicando 4 por um certo número, obteve-se 28. Qual é esse número?

3- Considere as figuras abaixo e seus dados:



Descubra quanto vale:



4- Uma fábrica produz apenas dois tipos de carrinhos. O primeiro com preço de R\$ 25,00 por unidade e o segundo com preço de R\$ 60,00 por unidade.

Se chamarmos de  $x$  a quantidade vendida do primeiro tipo e de  $y$  a quantidade vendida do segundo tipo:

a) qual será a expressão algébrica da venda desses dois artigos?

b) qual será o valor se forem vendidas 300 e 200 unidades, respectivamente?



## HISTÓRIA



1- Em 1640, as rendas do comércio brasileiro eram essenciais para Portugal. Por isso passou a exercer um controle mais rígido sobre a arrecadação de impostos e as atividades econômicas para que pesasse favorável a coroa, chegando a proibir o comércio com estrangeiros. O descontentamento com a política econômica da metrópole fez surgir algumas **revoltas**, entre elas:

- A) Revolta de (Manuel) Beckman (1684).
- B) Guerra dos Emboabas (forasteiros em relação aos paulistas) - (1707 – 1709).
- C) Guerra dos Mascates (comerciantes de Recife) (1710 – 1711).
- D) Todas as alternativas estão corretas.



2- Em fins do século XVIII, teve início os movimentos que tinham como objetivo libertar a colônia do domínio português, entre elas ocorridas em **1789** e **1798** respectivamente:

- A) Inconfidência Mineira e Conjuração Baiana;
- B) Inconfidência Fluminense e Conjuração Baiana.
- C) Inconfidência Mineira e Conjuração Paulista;
- D) Inconfidência Gaúcha e Conjuração Baiana.

### AS TREZE COLÔNIAS INGLÊSAS NA AMÉRICA:

#### Antecedentes/causas:

- **EUA até o século XVIII tinha relativa autonomia em relação a Inglaterra.**
- **Colônias do Norte (de Povoamento) produção diversificada; pequenas e médias propriedades; trabalho livre (familiar e assalariado); mercado interno (e posteriormente, comércio triangular).**
- **Colônias do Sul (de Exploração): monocultura; escravidão; latifúndios; mercado externo.**



3- As treze colônias inglesas, que futuramente formaram os EUA, apresentaram diferenças nos processos de colonização e nas relações que os colonos mantinham com a Inglaterra. As características que marcavam as colônias do **Norte** e **Centro** da costa leste foram:

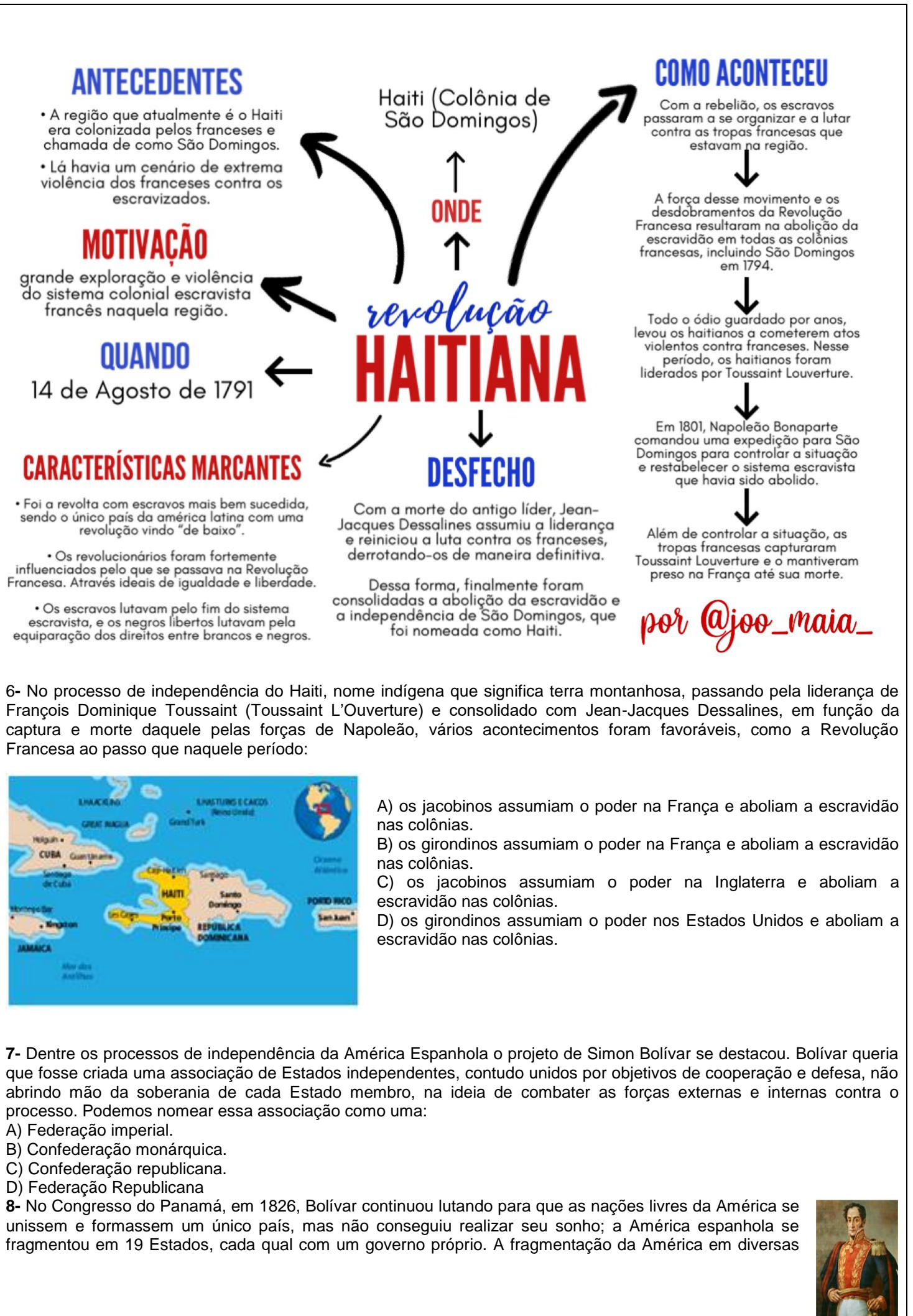
- A) a colônia de exploração, com uso de mão de obra escrava e cultivo de um só produto para exportação, o chamado "Plantation".
- B) a colônia de povoamento, uso da mão de obra livre assalariada e o predomínio das pequenas propriedades.
- C) a colônia de povoamento com o uso da mão de obra escrava.
- D) a colônia de exploração com o uso da mão de obra livre e o início da industrialização.

4- Atualmente os **Estados Unidos** são considerados a principal **potência do mundo**, mas essa condição alcançada não ocorreu repentinamente, foram necessários vários **fatores** para que este se consolidasse como uma das nações mais importantes do planeta. Dentre eles podemos **destacar**:

- A) sua falta de influência dentro do Continente Americano.
- B) sua desorganização política, principalmente depois da independência.
- C) sua política expansionista e imperialista.
- D) sua falta de visão de futuro.

5- As treze colônias inglesas, que futuramente formaram os EUA, apresentaram diferenças nos processos de colonização e nas relações que os colonos mantinham com a Inglaterra. As características que marcavam as colônias do **Sul** da costa leste foram:

- A) a colônia de exploração, com uso de mão de obra escrava e cultivo de um só produto para exportação, o chamado "Plantation".
- B) a colônia de povoamento, uso da mão de obra livre assalariada e o predomínio das pequenas propriedades.
- C) a colônia de povoamento com o uso da mão de obra escrava.
- D) a colônia de exploração com o uso da mão de obra livre e o início da industrialização.



repúblicas tem sido tema de debates entre os historiadores; as razões mais citadas para explicar essa fragmentação são:

- A) Os conflitos de interesses entre as elites *criollas*.
- B) A força dos caudilhos, chefes políticos ou militares locais, com grande poder em sua localidade ou províncias.
- C) Todas as alternativas estão corretas.
- D) As pressões da Inglaterra e dos Estados Unidos pela fragmentação da América Latina.

## GEOGRAFIA

### A AMÉRICA DO NORTE

Diferentemente do **México**, os espaços geográficos dos **Estados Unidos** e do **Canadá** são marcados por intensa **ação antrópica**, elevada exploração dos recursos naturais e alto emprego de tecnologia nos diversos setores produtivos, o que confere a esses países a renda per capita e o Índice de Desenvolvimento Humano (IDH) mais elevados do continente americano.

### ESTADOS UNIDOS: TERRITÓRIO, ORGANIZAÇÃO DO ESPAÇO E POPULAÇÃO



Os EUA, **maior potência econômica e militar da atualidade**, são um país de extensão continental. Terceiro maior território do mundo. Limitado ao norte pelo Canadá e ao sul pelo México, o país é banhado pelos oceanos Atlântico, na costa leste, Pacífico, na costa oeste, e Glacial Ártico, no Alasca.

#### RECURSOS ENERGÉTICOS

Em virtude da complexa formação geológica do território estadunidense, seu subsolo abriga grande variedade de recursos minerais e energéticos, como petróleo e gás natural, ferro, alumínio e cobre. As grandes bacias de carvão existentes nos Montes Apalaches e na região dos Grandes Lagos foram essenciais para o êxito do

desenvolvimento industrial dos Estados Unidos, no século XIX, sobretudo do nordeste do país, até hoje a região mais industrializada. Embora a extração do **gás de xisto** seja difícil e cara, o avanço da tecnologia nos últimos anos possibilitou aos Estados Unidos a exploração desse recurso, dando início a uma revolução energética que alterou o cenário econômico do país. Em 2015, os Estados Unidos tornaram-se **o maior produtor de petróleo do mundo**, ultrapassando grandes produtores mundiais, como a Rússia e a Arábia Saudita. A exploração do óleo de xisto levou o país a diminuir a importação de petróleo, reduzindo significativamente sua dependência do mercado mundial, dominado pela Organização dos Países Exportadores de Petróleo (Opep), formada majoritariamente por países do Oriente Médio, que exercem grande influência sobre o preço do barril. Os Estados Unidos estão em busca da autossuficiência energética. Devido ao **alto consumo de combustíveis fósseis**, os Estados Unidos estão **entre os maiores poluidores do mundo**, ficando somente atrás da China. O país é responsável por quase 13% de toda a emissão de CO<sub>2</sub> no mundo. Apesar dos números elevadíssimos, os Estados Unidos possuíam **um plano de produção de energia limpa**, iniciado pelo então presidente Barack Obama. Esse plano, porém, foi revogado pelo presidente posterior, Donald Trump.

#### POPULAÇÃO E TERRITÓRIO

No final de 2017 os EUA tinham **mais de 326 milhões de habitantes**, uma das maiores populações do mundo. O perfil populacional dos Estados Unidos foi influenciado pela chegada dos colonizadores europeus no século XVI, os quais praticamente dizimaram os indígenas nativos e, a partir do século XVII, trouxeram um grande número de africanos escravizados para trabalhar. No século XIX, imigrantes, especialmente europeus, também desembarcaram no país. Em virtude de condições naturais, existem no país vastos espaços pouco povoados, como o Alasca, de clima muito frio; o Arizona, de climas árido e semiárido; e as áreas de relevo montanhoso, no Oeste. No Nordeste, encontram-se as maiores densidades demográficas, especialmente na área que abrange as cidades de **Boston, Nova York e Washington**. A região dos Grandes Lagos também apresenta grande concentração populacional, com destaque para a cidade de **Chicago**. Na costa oeste, as cidades com maior densidade demográfica são **Seattle, San Diego, São Francisco e Los Angeles**. A maior **megalópole** norte-americana, conhecida como Bos-Wash, estende-se de **Boston a Washington** e concentra cerca de 17% da população.

Em virtude de sua posição de **liderança econômica no mundo ocidental**, principalmente a partir de 1980, os Estados Unidos passaram a **atrair milhões de imigrantes**, majoritariamente latino-americanos e asiáticos. Desde então, o **fluxo migratório ilegal** aumentou consideravelmente. Milhares de **imigrantes** provenientes da América Latina cruzaram a fronteira sem permissão legal para se estabelecer e trabalhar no país. Ao serem descobertas pelas autoridades, muitas dessas pessoas, que vivem em situação irregular nos Estados Unidos, são **deportadas**, ou seja, enviadas de volta a seu país de origem. Para evitar a entrada ilegal pelo México, foram criadas leis rígidas, a vigilância policial nas fronteiras foi intensificada



e um enorme **muro foi construído no trecho de fronteira** com o México.

Até meados do século XX, a segregação entre **negros e brancos** era praticada principalmente no sul dos Estados Unidos, e os negros não tinham assegurados muitos dos direitos civis, como o do voto. Na década de 1960, as restrições legais contra os negros foram abolidas, mas isso não significou o fim do racismo e da desigualdade na sociedade estadunidense. Ainda hoje, grande parte da população negra vive em condições sociais e econômicas desfavoráveis, em relação às da população branca. A elite branca, inconformada com o fim da escravidão, criou grupos para impedir a integração social dos negros e seu acesso à terra. Esses grupos, que perduraram até o século XX, valiam-se de métodos violentos, como sequestros e enforcamentos, para atingir seus objetivos. **A mentalidade racista fortalecida nesse contexto ainda não desapareceu em grande parte desses estados**, nos quais a população negra encontra mais dificuldades de integração e sofre muitos tipos de violência até hoje.



#### FORMAÇÃO TERRITORIAL

Atualmente, o território dos Estados Unidos está dividido em **50 estados**. Dois deles não estão em terras contínuas: o **Alasca**, que é uma península localizada a noroeste do Canadá; e o **arquipélago do Havaí**, no oceano Pacífico, anexado em 1898 depois da derrubada da monarquia nativa cinco anos antes. Esse espaço territorial se consolidou após o processo de colonização empenhado pelos europeus a partir do século XVI, culminando na formação das **Treze Colônias** inglesas da América do Norte, consideradas o princípio do que viriam a ser os Estados Unidos da América. Nas regiões que correspondem ao norte e ao centro da costa leste, desenvolveram-se colônias baseadas em pequenas e médias propriedades agrícolas **policultoras**, nas quais predominava o trabalho livre e assalariado. A produção dessas colônias era voltada para o **mercado interno**.

#### AS GRANDES PROPRIEDADES AGRÍCOLAS DO SUL

No Sul, estabeleceram-se colônias baseadas em grandes propriedades agrícolas **monocultoras** e no trabalho realizado por escravizados. A produção era voltada para o **mercado externo**, com características semelhantes às da colonização no Brasil. As relações com a Inglaterra eram de dependência, pois a maioria dos produtos destinava-se a abastecer o mercado inglês e, de lá, seguia para outros países europeus. Já os produtos de luxo consumidos nas colônias pelas famílias dos grandes proprietários rurais vinham da Inglaterra. Essas diferenças entre as colônias marcaram profundamente o novo país e culminaram, quase um século depois da Declaração da Independência, no conflito conhecido como **Guerra de Secessão (1861-1865)**.

#### O IMPERIALISMO

Com a consolidação da independência estadunidense ameaçada pela Europa, foi lançada em 1823 a **Doutrina Monroe**, editada por James Monroe, presidente dos Estados Unidos entre 1817 e 1825. Sintetizada na frase "A América para os americanos", a doutrina estabelecia o compromisso de os Estados Unidos não intervir nas questões europeias, desde que a Europa não interferisse politicamente no continente americano.

A política externa estadunidense passou a endurecer ainda mais, adquirindo um caráter expansionista em 1845. Os políticos e a imprensa justificavam a expansão recorrendo à doutrina chamada de **Destino Manifesto**. Segundo essa construção ideológica, os estadunidenses seriam um povo eleito, com a missão moral de se apropriar das terras do oeste e de outras regiões da América. A expansão territorial dos Estados Unidos para o oeste foi muito rápida e envolveu: compra de terras da França e da Espanha; tratados com a Inglaterra; guerras com o México, que saiu bastante prejudicado, pois acabou perdendo uma extensa área que vai do Texas à Califórnia.

#### A EXPANSÃO IMPERIAL

Um segundo momento da expansão dos EUA foi a aquisição do Alasca, comprado da Rússia em 1867. Em 1898 iniciou-se a **Guerra Hispano-Americana**. Depois de enviar tropas em apoio aos cubanos, que lutavam por sua independência, os Estados Unidos anexaram territórios até então pertencentes à Espanha, como a ilha de Porto Rico, no Mar do Caribe, e o arquipélago das Filipinas, no Pacífico. Cuba permaneceu ocupada por tropas estadunidenses até 1902. Em 1893, os Estados Unidos invadiram o **arquipélago do Havaí**, instituindo uma república com um presidente de nacionalidade estadunidense. Cinco anos depois, a República do Havaí foi anexada pelo governo de Washington. Em 1900, tornou-se oficialmente um território dos Estados Unidos.

Como **grande potência econômica e militar**, os Estados Unidos marcam presença em diversas partes do mundo por meio de empresas transnacionais, bases militares e de sua frota marítima estacionada em todos os oceanos, com o objetivo de defender seus interesses econômicos e estratégicos e conservar suas áreas de influência. Os Estados Unidos têm **grande poder de decisão nas questões políticas atuais** e exercem forte influência sobre instituições internacionais, como a **ONU** (Organização das Nações Unidas) e a **Otan** (Organização do Tratado do Atlântico Norte), até mesmo agindo contrariamente a elas, algumas vezes. Encontrando pouca oposição, o país passou a intervir livremente em questões e conflitos locais ou mundiais, buscando soluções que, muitas vezes, atendem apenas a seus interesses, sejam do governo ou de empresas privadas.

#### CANADÁ

Ao longo da fronteira com os Estados Unidos, onde as condições climáticas são mais amenas, encontra-se a maior concentração populacional do país. As áreas mais densamente povoadas, que reúnem cerca de 62% da população, são a região dos Grandes Lagos e o vale do rio São Lourenço. As cidades mais populosas são **Toronto, Montreal, Quebec e Ottawa**, a capital do país. O norte do território canadense, onde ocorrem os climas mais frios, é muito pouco povoado. Entre os traços distintivos da estrutura demográfica canadense está o alto índice de idosos na população. Esse aspecto

decorre da elevada expectativa de vida, cerca de 82 anos de idade, associada à baixa natalidade: em 2016, a taxa de natalidade foi estimada em 10,3‰.

Com o baixo crescimento vegetativo da população, o Canadá tem enfrentado problemas de **escassez de mão de obra**. Para superá-los, na década de 1990 o governo ofereceu algumas facilidades para entrada de imigrantes. Cerca de um milhão de pessoas migraram para o Canadá, atraídas pelas oportunidades de trabalho e pelo elevado nível de vida. Nos últimos anos, porém, foram adotadas medidas restritivas ao ingresso dos imigrantes, dando-se preferência aos profissionais qualificados nas áreas mais carentes de mão de obra.

Os descendentes de franceses e, principalmente, de britânicos formam a maioria da população canadense. O domínio de pessoas dessas duas origens e a própria história do Canadá explicam por que **o inglês e o francês são os dois idiomas oficiais no país**. Outros grupos de europeus, além de indígenas, **inuítas**, imigrantes asiáticos e latino-americanos, completam a composição étnica do país.

A exploração da Taiga, vegetação nativa encontrada em grande parte do Canadá, torna o país o **maior produtor mundial de papel e celulose**. O subsolo canadense é rico em **recursos minerais e energéticos**, como urânio, cobre, ouro, chumbo, zinco, ferro, petróleo, gás natural e carvão mineral. O Canadá tem a **terceira maior reserva mundial de petróleo**, além de **grandes jazidas de carvão**. O relevo montanhoso a oeste favorece a produção de energia hidrelétrica, que constitui 60% da energia elétrica do país.

Após 1945, a **indústria canadense** recebeu grandes investimentos dos Estados Unidos e se desenvolveu de maneira complementar à indústria estadunidense. A região mais industrializada do Canadá está localizada no Vale do Rio São Lourenço, próximo aos Grandes Lagos, na fronteira com os Estados Unidos. Nessa porção do território, estão instaladas indústrias modernas e de alta tecnologia. Vancouver, no oeste do país, é também um importante centro industrial. A **agricultura** canadense é altamente produtiva e intensiva, com grande utilização de tecnologia. O Canadá se destaca na **produção de grãos, como trigo e cevada**, dos quais é grande exportador.

1- A América do Norte é composta pelos seguintes países:

- A) México, Cuba e Brasil  
B) México, Estados Unidos e Canadá  
C) Estados Unidos, França e Inglaterra  
D) Alaska, Guiana e Equador

2-Os EUA têm grande potencial em recursos naturais e energéticos. Marque a opção incorreta.

- A) O país possui recursos minerais e energéticos, como petróleo e gás natural, ferro, alumínio e cobre.  
B) As grandes bacias de carvão existentes foram essenciais para o êxito do desenvolvimento industrial dos Estados Unidos.  
C) A extração do gás de xisto apesar de ser muito difícil não é cara.  
D) Os Estados Unidos tornaram-se o maior produtor de petróleo do mundo.

3-No nordeste dos EUA, encontram-se as maiores densidades demográficas, especialmente na área que abrange as seguintes cidades:

- A) de Boston, Nova York e Washington  
B) Quebec, Montreal e Los Angeles  
C) Chicago e São Francisco  
D) Alaska, Toronto e Nova York

4-Os Estados Unidos sempre atraíram milhões de imigrantes, principalmente latino-americanos e asiáticos. Para evitar a entrada ilegal pelo México os EUA tomaram providências:

- A) Foram criadas leis mais rígidas  
B) A vigilância policial nas fronteiras foi intensificada  
C) Foi construído um enorme muro na fronteira com o México.  
D) Todas as respostas anteriores estão corretas.

5-O território dos Estados Unidos está dividido em 50 estados, sendo que dois não estão em terras contínuas. Quais são?

6- Diferente dos EUA, o Canadá não tem um território densamente povoado. As cidades mais populosas do Canadá são:

- A) Toronto, Montreal, Quebec, Ottawa;  
B) Winnipeg, Calgary, Halifax, Niagara;  
C) Grandes Lagos, Montreal, Los Angeles;  
D) Vancouver, Victória, Canmore, Banff.

7-Os descendentes de franceses e, principalmente, de britânicos formam a maioria da população canadense. Dessa forma, as línguas oficiais do Canadá são:

- A) Inglês e português  
B) espanhol e francês  
C) inglês e francês  
D) francês e italiano.

8-Sobre a economia do Canadá, julgue as afirmações abaixo com C (certas) e E (erradas)

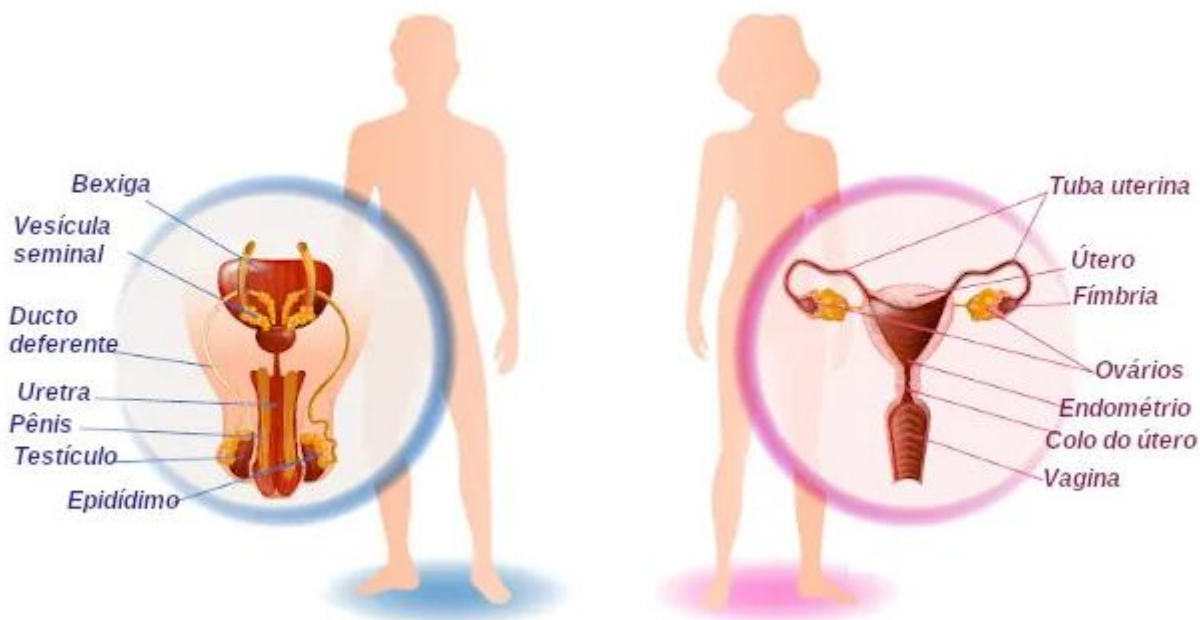
- ( ) A agricultura canadense é altamente produtiva e intensiva, com grande utilização de tecnologia.  
( ) O Canadá se destaca na produção de grãos, como trigo e cevada, dos quais é grande exportador.  
( ) É o maior produtor mundial de papel e celulose  
( ) O subsolo canadense é pobre em recursos minerais e energéticos, como urânio, cobre, ouro, chumbo, zinco, ferro, petróleo.  
( ) O Canadá tem a maior reserva mundial de petróleo, além de grandes jazidas de carvão.

( ) A indústria canadense recebeu grandes investimentos dos EUA e se desenvolveu de maneira complementar à indústria desse país.

## CIÊNCIAS

### Função do sistema reprodutor

Os sistemas reprodutores masculino e feminino atuam juntos para garantir a multiplicação da nossa espécie. Tanto o sistema genital masculino quanto o feminino são responsáveis pela produção dos gametas, ou seja, pela produção das células que se unirão na fecundação e darão origem ao zigoto. Os gametas são produzidos nas chamadas gônadas, sendo os testículos as gônadas masculinas e os ovários as gônadas femininas. Os testículos produzem os espermatozoides, enquanto os ovários produzem os ovócitos secundários, chamados popularmente de óvulos.



Os sistemas reprodutores masculino e feminino garantem as condições necessárias para que ocorra a nossa reprodução.

O espermatozoide é depositado dentro do corpo da fêmea no momento da cópula, e a fecundação ocorre no interior do sistema reprodutor feminino, mais frequentemente na tuba uterina. Após a fecundação, forma-se o zigoto, o qual inicia uma série de divisões celulares enquanto é levado em direção ao útero. O embrião implanta-se no endométrio do útero, e ali é iniciado o seu desenvolvimento. A gestação humana dura cerca de 40 semanas.

### Sistema reprodutor masculino

O sistema reprodutor masculino garante a produção dos espermatozoides e a transferência desses gametas para o corpo da fêmea. Ele é formado por órgãos externos e internos. O pênis e o saco escrotal são os chamados órgãos reprodutivos externos do homem, enquanto os testículos, os epidídimos, os ductos deferentes, os ductos ejaculatórios, a uretra, as vesículas seminais, a próstata e as glândulas bulbouretrais são órgãos reprodutivos internos.

**Testículos:** são as gônadas masculinas e estão localizados dentro do saco escrotal, também conhecido como escroto. Eles são formados por vários tubos enrolados chamados de túbulos seminíferos, nos quais os espermatozoides serão produzidos. Além de produzir os gametas, é nos testículos que ocorre a produção da testosterona, hormônio relacionado, entre outras funções, com a diferenciação sexual e a espermatogênese.

**Epidídimo:** após saírem dos túbulos seminíferos, os espermatozoides seguem para o epidídimo, formado por tubos espiralados. Nesse local os espermatozoides adquirem maturidade e tornam-se móveis.

**Ducto deferente:** no momento da ejaculação, os espermatozoides seguem do epidídimo para o ducto deferente. Esse ducto encontra o ducto da vesícula seminal e passa a ser chamado de ducto ejaculatório, o qual se abre na uretra

**Uretra:** é o ducto que se abre para o meio externo. Ela percorre todo o pênis e serve de local de passagem para o sêmen e para a urina, sendo, portanto, um canal comum ao sistema urinário e reprodutor.

**Vesículas seminais:** no corpo masculino observa-se a presença de duas vesículas seminais, as quais formam secreções que compõem cerca de 60% do volume do sêmen. Essa secreção apresenta várias substâncias, incluindo frutose, que serve de fonte de energia para o espermatozoide.

**Próstata:** secreta um fluido que também compõe o sêmen. Essa secreção contém enzimas anticoaguladoras e nutrientes para o espermatozoide

**Glândulas bulbouretrais:** no corpo masculino observa-se a presença de duas glândulas bulbouretrais. Elas são responsáveis por secretar um muco claro que neutraliza a uretra, retirando resíduos de urina que possam ali estar presentes



**Pênis:** é o órgão responsável pela cópula. Ele é formado por tecido erétil que se enche de sangue no momento da excitação sexual. Além do tecido erétil, no pênis é possível observar a passagem da uretra, pela qual o sêmen passará durante a ejaculação.

### Sistema reprodutor feminino

O sistema reprodutor feminino servirá de local para a fecundação e também para o desenvolvimento do bebê, além de ser responsável pela produção dos gametas femininos e hormônios. Assim como no masculino, o sistema reprodutor feminino apresenta órgãos externos e internos. Os órgãos externos recebem a denominação geral de vulva e incluem os lábios maiores, lábios menores, clitóris e as aberturas da uretra e vagina. Já os órgãos internos incluem os ovários, as tubas uterinas, o útero e a vagina.

**Ovários:** no corpo feminino observa-se a presença de dois ovários, os quais são responsáveis por produzir os gametas femininos. Nesses órgãos são produzidos também os hormônios estrogênio e progesterona, relacionados com a manutenção do ciclo menstrual, sendo o estrogênio relacionado também com o desenvolvimento dos caracteres sexuais secundários.

**Tubas uterinas:** no corpo da mulher, observa-se a presença de duas tubas uterinas, as quais apresentam uma extremidade que atravessa a parede do útero e outra que se abre próximo do ovário e tem prolongamentos denominados de fímbrias. A fecundação ocorre, geralmente, na região das tubas uterinas

**Útero:** é um órgão muscular, em forma de pera, no qual se desenvolve o bebê durante a gravidez. A parede do órgão é espessa e possui três camadas. A camada mais espessa é chamada de miométrio e é formada por grande quantidade de fibras musculares lisas. A mais interna, chamada de endométrio, destaca-se por ser perdida durante a menstruação. O colo do útero, também chamado de cervix, abre-se na vagina.

**Vagina:** é um canal elástico no qual o pênis é inserido durante a relação sexual e o espermatozoide é depositado. Esse canal é também por onde o bebê passa durante o parto normal

**Vulva:** é a genitália externa feminina. Fazem parte da vulva os lábios maiores, os lábios menores, a abertura vaginal, a abertura da uretra e o clitóris. Esse último é formado por um tecido erétil e apresenta muitas terminações nervosas, sendo um local de grande sensibilidade.

<https://brasilecola.uol.com.br/biologia/sistema-reprodutor.htm>

1-No sistema reprodutor masculino, a próstata é uma glândula localizada sob a bexiga que têm como função:

- A) produzir os espermatozoides  
B) produzir a urina  
C) produzir o líquido seminal  
D) produzir o líquido prostático

2-Onde os espermatozoides são produzidos e qual a sua função?

---

---

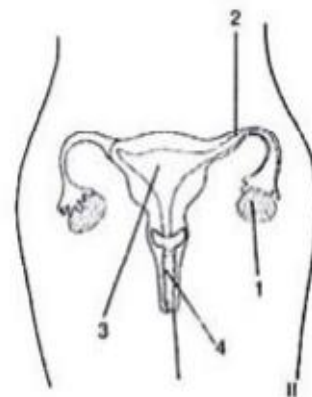
---

3-As vesículas seminais produzem o líquido \_\_\_\_\_. Este juntamente com os espermatozoides e o líquido prostático formam o \_\_\_\_\_, que é o produto final eliminado pelo homem durante a ejaculação.

4-A figura ao lado ilustra o sistema reprodutor feminino.

Em relação ao esquema acima, dê os nomes dos órgãos representados por:

- 1 - \_\_\_\_\_  
2 - \_\_\_\_\_  
3 - \_\_\_\_\_  
4 - \_\_\_\_\_



5. Associe corretamente :

- (a) Célula reprodutora masculina  
(b) Célula reprodutora feminina.  
(c) Local onde são armazenados as células reprodutoras masculinas.  
(d) Local onde são produzidas as células reprodutoras masculinas.  
(e) Parede interna do útero formada por vasos sanguíneos que serve para abrigar o embrião.  
(f) Célula formada a partir do união do espermatozoide com o óvulo.

- ( ) Epidídimo                      ( ) Espermatozoide                      ( ) Endométrio  
( ) Testículo                      ( ) Zigoto                      ( ) Óvulo

### Puberdade

Puberdade é o nome dado ao período de transição entre a infância e a fase adulta. Essa fase é marcada, principalmente, pelo desenvolvimento dos caracteres sexuais secundários e o início da fase reprodutiva, tanto do homem

quanto da mulher. Nas meninas, o primeiro sinal da puberdade é o surgimento do chamado broto mamário, enquanto que nos meninos é o aumento dos testículos.

### → Alterações comuns na puberdade

Durante a puberdade, uma série de alterações acontecem no corpo do indivíduo e o leva à maturação sexual e à capacidade de reprodução. Nesse momento, observa-se um desenvolvimento físico, mas também mental e social.

O início da puberdade é influenciado por uma série de fatores, incluindo fatores psicológicos, genéticos, condições ambientais e até mesmo a saúde do indivíduo e sua nutrição. Nessa etapa, o indivíduo perceberá, entre outras alterações, o surgimento de pelos, modificações na oleosidade da pele, surgimento das mamas em meninas e aumento do testículo em meninos. De uma maneira geral, podemos dizer que, independentemente do sexo, as principais modificações que ocorrem na puberdade são:

\*Estirão puberal (rápido crescimento em estatura, que dura cerca de 2 a 4 anos);

\*Desenvolvimento do sistema reprodutor;

\*Desenvolvimento do sistema esquelético e muscular;

\*Aparecimento de caracteres sexuais secundários.

É importante destacar que adolescentes na mesma idade podem estar em fases diferentes da puberdade. Sendo assim, o corpo de uma menina de 11 anos, por exemplo, não obrigatoriamente apresentará as mesmas características de outra de uma mesma idade.

<https://brasilecola.uol.com.br/sexualidade/puberdade.htm>



<https://www.todamateria.com.br/puberdade/>

6-O homem quando passa para a fase de adolescência, apresenta características marcantes que o diferencia de uma criança. Algumas características como, o engrossame

nto da voz, alargamento dos ombros, e pelos visíveis pelo corpo. O hormônio responsável por essas mudanças no homem é:

A) Progesterona

B) Testosterona

C) Estrógeno

D) Testículos

7-Hormônios responsáveis pelas características femininas, tais como o aumento das mamas, surgimento dos pelos pubianos, assim como os axilares, aumento de gordura na região do quadril e mamas, são:

A) Ocitocina e progesterona

B) Testosterona e progesterona

C) Ocitocina e testosterona

D) Estrogênio e progesterona

8-Para você quais são os pontos positivos e negativos da puberdade?

### LÍNGUA INGLESA

1- Read and mark the correct answer:

I'm on vacation in Brazil with my family. We are having a good time. Brazil is a beautiful country. The weather is hot and sunny.

Now we're having a spare time in the hotel. There are a lot of things to do here. Today I'm writing postcards and letters to my friends. My mother is swimming and my brother is playing volleyball.

My father is running and my sister is listening to music.

When I arrive, I will tell you all the news!

See you!

George's mother is...

A) At swimming pool.

B) Around the hotel.

C) At a football match.

D) At university.

2- Answer:

a) What is George's father doing? \_\_\_\_\_

b) What is George's brother doing? \_\_\_\_\_

c) George está passando as férias em qual lugar? \_\_\_\_\_

3- Write questions in present continuous.

Robin / to ride / his bike - \_\_\_\_\_

where / she / to travel - \_\_\_\_\_

what / your mother / to do / now - \_\_\_\_\_

4- Which **is** a signal word for the present continuous:

( ) often

( ) now

( ) sometimes

### ADVERBS OF TIME

Ao utilizarmos um **adverb of time** no final da frase, representamos uma posição neutra, mas seu uso também pode ser feito em outras posições, para diferentes ênfases.

Podemos começar frases com todos os advérbios de tempo, para reforçar o elemento temporal. Alguns deles ainda podem ser posicionados antes do verbo principal na escrita formal, já outros advérbios não podem ser colocados nessa posição.

#### ★ Quais são os advérbios de tempo?

Existem muitos advérbios de tempo que indicam coisas diferentes.

Advérbios de tempo (Time)	
Now	Agora
Soon	Logo
Tomorrow	Amanhã
Tonight	Hoje à noite
Yesterday	Ontem
Early	Cedo
Last week	Semana passada
Still	Ainda

5- Complete with an adverb of time:

I played cards \_\_\_\_\_.

She will travel \_\_\_\_\_.

I am studying \_\_\_\_\_.

6- Read the following sentences and choose the correct answers.

\***You are going to** travel tomorrow.

\* **They are not going to** study next week.

As ações destacadas referem-se ao tempo...

( ) presente

( ) passado

( ) futuro

### DISCIPLINA: ARTE

A "arte cinética" ou "cinetismo" representa um movimento artístico moderno das artes plásticas, surgido em Paris na década de 50.

Como o próprio nome indica, determina uma arte vibrante e dinâmica que possui como principal característica o movimento, ao contrário do caráter estático da pintura e da escultura.

Os artistas dessa corrente trabalham especialmente com a arte abstrata (abstracionismo), de forma a gerar no espectador uma ilusão de ótica, expressa por efeitos visuais de uma "obra móvel".

Um dos maiores exemplos da arte cinética está o pintor e escultor estadunidense Alexander Calder (1898-1976), muito conhecido por seus "Móviles" (desenho em quatro dimensões). Os objetos são um tipo de escultura com peças que se movimentam, seja pela ação dos ventos ou por motores de energia. <https://www.todamateria.com.br/arte-cinetica/>

Móvil de 1932 de Alexander Calder

1-O que é a arte cinética?

---

---

---



\*Agora é a sua vez de fazer uma arte cinética. Não esqueça que sua arte tem que simbolizar o movimento!

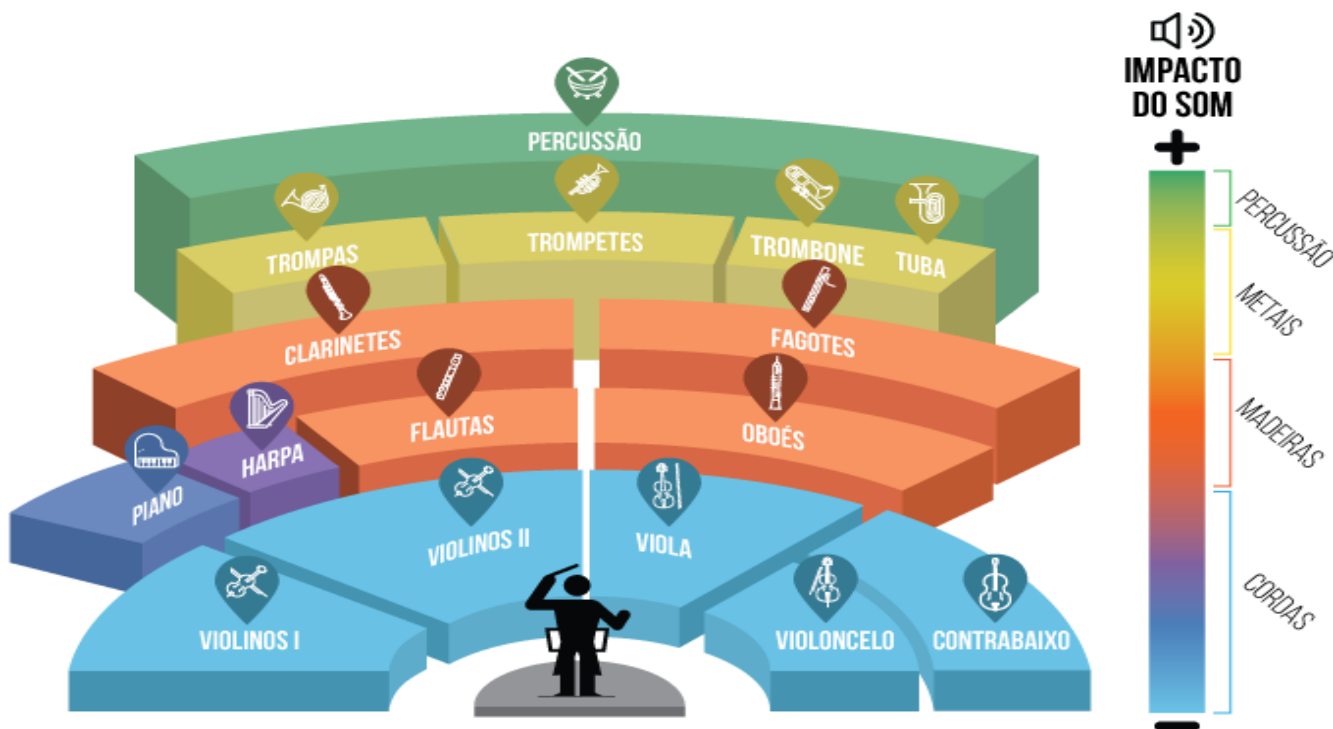
### Orquestra Sinfônica do Teatro Nacional Claudio Santoro

Esta orquestra organiza-se no palco de acordo com a posição estabelecida no século 18, que considera uma planta básica de combinação de músicos e instrumentos. Tradicionalmente, o conjunto é composto por cordas, sopro e percussão, divididos por naipes — subgrupos de instrumentos iguais ou da mesma família.

Há quatro famílias ou naipes de instrumentos: cordas, madeiras, metais e percussão. Base da orquestra e maioria do total que forma uma orquestra, as cordas são: violino, viola, violoncelo, contrabaixo, harpa e piano. Flauta, oboé, clarinete e fagote compõem as madeiras. Já trompa, trompete, tuba e trombone integram os metais. Na percussão, há uma variedade grande, entre eles, bumbo, marimba, tímpanos e xilofone.

Conforme as características dos sons, a orquestra é posicionada de maneira que os instrumentos de maior impacto sonoro, como os de percussão, fiquem mais ao fundo do palco, seguidos à frente por metais, madeiras e cordas. “Devem ser levadas em conta a acústica do local, a melodia e a propagação do som”, explica o maestro titular, Cláudio Cohen.

## POSIÇÃO DOS INSTRUMENTOS ORQUESTRA SINFÔNICA DO TEATRO NACIONAL CLAUDIO SANTORO



Fonte: Secretaria de Cultura do DF

Edição de arte/Agência Brasília

O regente fica sempre à frente. “É ele quem faz o equilíbrio, avalia se está forte, fraco, se precisa de mais sopro, por exemplo”, detalha Cohen, que dirige o grupo de 69 profissionais efetivos.

3- Quais são as quatro famílias de instrumentos? Cite exemplos.

---

---

---

4- Você toca ou gostaria de tocar algum instrumento musical? Qual? Explique sua resposta.

---

### EDUCAÇÃO FÍSICA

1-Os exercícios físicos trazem diversos benefícios diferentes. Os exercícios aeróbios, como por exemplo, as corridas, geralmente ajudam a perder gordura. A musculação aumenta a massa muscular definindo o corpo. Os alongamentos melhoram o bem-estar corporal.

\*Baseado nas informações acima faça um texto e responda quais seriam, na sua opinião, as atividades mais indicadas para esse momento de pandemia que vivemos.

---

---

---

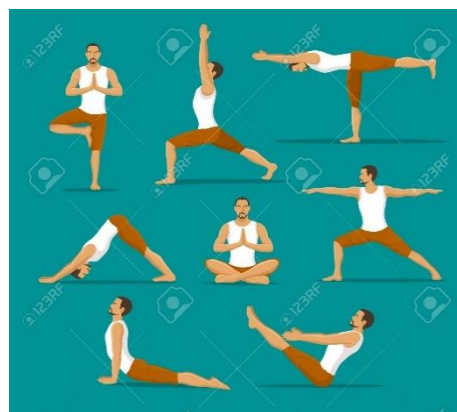
2-Consciência corporal é tomar consciência de seu próprio corpo, reconhecendo e identificando processos e movimentos corporais, internos e externos. Estabelecemos comunicação com o mundo exterior através dos sentidos que possuímos: visão, audição, olfato, paladar e tato; recebendo estímulos e processando-os mentalmente. Com o mundo interno também estabelecemos comunicação devido à estímulos feitos através das terminações nervosas presentes em músculos, articulações e órgãos.

Se alguma coisa está errada em nosso corpo, sinais de alerta são enviados para que prestemos mais atenção, fazendo com que tomamos mais conhecimento sobre como funcionamos.

Dessa forma, pequenos problemas podem se acumular e levar a fadiga, acabando com a energia para realizar até mesmo simples tarefas. Por isso a importância de termos consciência corporal, que proporciona maior energia e saúde para nossas vidas, conseqüentemente, mais qualidade de vida.

Uma maneira de adquirir consciência corporal é realizando algum tipo de atividade física, seja ela de baixo ou alto impacto. O yoga, por exemplo, é uma ótima prática para conhecer a si mesmo. Os asanas, mais conhecidos como posturas, ajudam a focar no agora e a desenvolver um elo consigo mesmo.

\*Realize as posturas a seguir e procure descobrir os limites do seu corpo.

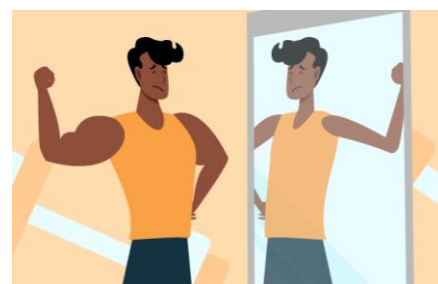


3-A gente já viu os benefícios da atividade física na prevenção e no tratamento de diversas doenças. Já vimos que ela também é uma grande aliada de quem sofre com a ansiedade. O que ainda não foi dito é que, mesmo sendo um ótimo hábito para incluir no dia a dia, a prática de atividade física pode ser prejudicial quando passa dos limites.

Segundo o [Blog da Saúde](#), a vigorexia é um tipo de transtorno dismórfico – de distorção da autoimagem e faz com que os indivíduos que o possui fiquem exageradamente fortes, desenvolvendo muito alguns grupos musculares que tiram a uniformidade do corpo.

Lembre-se, o equilíbrio sempre deve prevalecer.

Agora que você já conhece os efeitos do excesso de exercício, escreva um texto e diga se você conhece alguém que tem passado dos limites com o exercício físico.



---

---

---

---

---

---

---

---

---

---

4-Muitos nomes são utilizados na área de educação física, e muitas vezes as pessoas confundem o sentido delas. Hoje vamos aprender alguns nomes mais comuns e entender a que se referem.

**Ginásticas** - A ginástica é um conceito que engloba modalidades competitivas e não competitivas e envolve a prática de uma série de movimentos exigentes de força, flexibilidade e coordenação motora para fins únicos de aperfeiçoamento físico e mental.

**Condicionamento físico** - Condicionamento físico é a capacidade que o corpo tem de resistir a desafios físicos de sua rotina, ocasionais ou inesperados, limitando-se principalmente a fatores relacionados à performance física, tais como resistência aeróbica e anaeróbica, força, velocidade e flexibilidade, potência e agilidade.

**Exercício físico** - O exercício físico é qualquer atividade que mantém ou aumenta a aptidão física em geral, e tem o objetivo de alcançar a saúde e também a recreação.

\*Baseado nas informações acima, escreva um texto dizendo, em sua opinião, qual das três opções melhor descreve a aula de Educação Física que se pratica na escola.

---

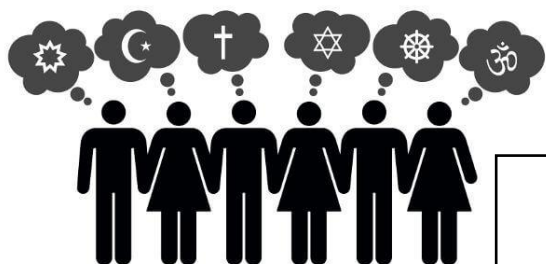
---

---

---

---

## ENSINO RELIGIOSO



1-As religiões têm, entre outras coisas, o objetivo de melhorar a conduta do ser humano. Melhorando o indivíduo ela também deveria melhorar a coletividade. Escreva o porquê de a sociedade ser tão má, se a grande maioria das pessoas se diz religiosa. Por que isto acontece?

2-Muitas vezes ouvimos as pessoas dizerem: religião não se discute! Você concorda com esta afirmação? Por que?

---

---

---

3-Na sua opinião as pessoas religiosas, até mesmo os líderes religiosos, deveriam ou não se envolver em campanhas políticas? Você acha correto que essas pessoas se candidatem a cargos políticos? Justifique a sua resposta escrevendo um texto.

---

---

---

---

---

4-**Doutrina:** está relacionada a um conjunto de princípios de ou dogmas de uma religião. São práticas relacionadas a uma determinada religião.

Escreva um texto descrevendo as principais doutrinas da religião da sua família. Caso sua família não frequente nenhuma religião, escolha uma religião mais comum no seu bairro e faça o texto.

---

---

---

---

---



**SE CUIDA**



DEPARTAMENTO DE GESTÃO EDUCACIONAL  
ATIVIDADE AVALIATIVA DIAGNÓSTICA II A - 8º ANO

ESCOLA: \_\_\_\_\_  
ALUNO(A): \_\_\_\_\_ TURMA: \_\_\_\_\_

**LÍNGUA PORTUGUESA**

**QUESTÃO 1 (EF69LP27)** Leia o seguinte trecho do Estatuto da Criança e do Adolescente — ECA.

O PRESIDENTE DA REPÚBLICA: Faço saber que o Congresso Nacional decreta e eu sanciono a seguinte

Lei:

[...]

Título II  
Dos Direitos Fundamentais

[...]

Capítulo II

Do Direito à Liberdade, ao Respeito e à Dignidade

[...]

Art. 16. O direito à liberdade compreende os seguintes aspectos:

- I — ir, vir e estar nos logradouros públicos e espaços comunitários, ressalvadas as restrições legais;
- II — opinião e expressão;
- III — crença e culto religioso;
- IV — brincar, praticar esportes e divertir-se;
- V — participar da vida familiar e comunitária, sem discriminação;
- VI — participar da vida política, na forma da lei;
- VII — buscar refúgio, auxílio e orientação.

[...]

(Disponível em: [http://www.planalto.gov.br/ccivil\\_03/leis/L8069.htm](http://www.planalto.gov.br/ccivil_03/leis/L8069.htm). Acesso em: 24/7/2018.)

\*Com base na análise da forma composicional e da linguagem desse trecho de um texto pertencente à esfera jurídica. Assinale a alternativa CORRETA, tendo em vista a linguagem utilizada no texto.

- A) Verifica-se o predomínio do registro informal.
- B) Não se observa o uso da linguagem formal.
- C) Há o predomínio do uso da linguagem formal.
- D) Não se verifica o uso da linguagem denotativa.

**QUESTÃO 2 (EF08LP04)** Leia a seguir um trecho do texto “Consumismo infantil: um problema de todos”.

Ninguém **nasce** consumista. O consumismo é uma ideologia, um hábito mental forjado que se **tornou** uma das características culturais mais marcantes da sociedade atual. Não importa o gênero, a faixa etária, a nacionalidade, a crença ou o poder aquisitivo. Hoje, todos que **são** impactados pelas mídias de massa são estimulados a consumir de modo inconsequente.

(CRIANÇA E CONSUMO. “Consumismo infantil: um problema de todos”.

Disponível em: <http://criancaeconsumo.org.br/consumismo-infantil/>. Acesso em: 10/8/2018.)

Os verbos destacados se encontram nos tempos verbais respectivamente:

- A) futuro, passado, presente
- B) presente, passado, futuro
- C) presente, futuro, passado
- D) presente, passado, presente

EVITE QUEIMADAS, PRESERVE A NATUREZA



**QUESTÃO 3 (EF08LP07)** Leia o gif:

(Fonte: <http://www.brasil.gov.br/noticias/meio-ambiente/2017/08/produtores-rurais-sao-orientados-a-evitar-uso-do-fogo-na-agricultura>. Acesso em: 10/8/2018.)

Na frase “Evite **queimadas**, preserve a natureza. ”, o termo destacado no fragmento exerce, sintaticamente, a função de:

- A) sujeito.
- B) objeto direto.
- C) complemento nominal.
- D) predicativo do sujeito.

**QUESTÃO 4 (EF08LP16)** Analise com atenção o texto a seguir para resolver a questão.

Vivemos numa cultura de consumismo, de materialismo do consumo, do imediatismo, de atenção. Cada qual já não tem valor intrínseco como ser humano, mas sim aquele que a sua imagem tiver no mercado, o lucro ou o retorno que der. Troca-se a privacidade pelo dinheiro ou pela atenção. [...] Violam-se os **bonitos** laços sentimentais que se nutriam com entes queridos perdidos, em favor de uma ida à televisão para encontrar o olhar **umedecido** de uma apresentadora que interrompe a história para relembrar o número de telefone para o concurso com um prêmio monetário [...].

[...] A liberdade é estabelecida pelo poder de compra de cada um e pela sua capacidade de influenciar a opinião pública [...].

(LOPES, R. A cultura da atenção e do consumismo. Disponível em: <https://www.publico.pt/2015/06/25/p3/cronica/a-cultura-daatencao-e-do-consumismo-1823589>. Acesso em: 10/8/2018.)

O texto que você leu é um artigo de opinião, gênero textual no qual o autor expressa seu ponto de vista sobre um tema e o defende com base em argumentos organizados. Indique a que classe de palavras pertencem as palavras destacadas no texto:

- A) substantivos
- B) verbos
- C) pronomes
- D) adjetivos

**QUESTÃO 5 (EF69LP18)** No trecho “E o pior é a gozação que **às vezes** eu tenho que aguentar de alguns colegas, ou o gelo, como aconteceu quarta-feira, na aula de laboratório com a professora Dilma”, a locução adverbial destacada pode ser substituída, mantendo o mesmo sentido, por

- A) regularmente
- B) semanalmente
- C) ocasionalmente
- D) frequentemente

**QUESTÃO 6 (EF69LP54)** Leia o fragmento do poema “Meiguice”, de Adelina Lopes Vieira.



Adelina Lopes Vieira

Ilustrações de  
Érica Rodrigues

Deram à linda Clarisse  
uma gatinha mimosa,  
tão branca, tão carinhosa,  
tão engraçada, tão mansa  
que a encantadora criança  
por nome lhe pôs — Meiguice.

Tinha bom leite ao almoço  
e biscoitos e bolinhos;  
dormia em sedas e armarinhos,  
e ronronava fagueira  
quando sentia a coleira  
de fita azul, no pescoço.

[...]

(Disponível em: <http://www.dominiopublico.gov.br/download/texto/wk000075.pdf>. Acesso em 10/8/2018.)



Na primeira estrofe, o poema vale-se do recurso da anáfora para:

- A) ressaltar as qualidades da gatinha.
- B) expressar o ruído próprio dos gatos.
- C) associar explicitamente as características semelhantes entre a gata e a menina.
- D) dar sentidos figurados às virtudes da gata por meio de comparações implícitas

**PRODUÇÃO TEXTUAL**



**QUESTÃO 7 (EF89LP37) Leia a charge.**

Na charge ao lado, além da referência ao pleonasma, há uma outra figura de linguagem que acrescenta humor à situação. Marque a opção que indica corretamente essa figura de linguagem.

- A) metonímia
- B) metáfora
- C) eufemismo
- D) hipérbole

**QUESTÃO 8 (EF69LP36) Leia o infográfico a seguir para responder a questão.**

**Resíduos úmidos**  
O morador deve separar os resíduos em casa. Restos de comida, material de banheiro ou embalagens sujas vão para o resíduo úmido. O resíduo seco vai para um saquinho diferente: não entram latas de refrigerante, garrafas PET, papel, pedaços de madeira e de metal, embalagens de plástico limpas.

**Resíduos secos (recicláveis)**  
1 O caminhão da Coleta Seletiva passa pelas casas dos munícipes pelo menos uma vez por semana recolhendo os resíduos recicláveis.  
2 Esses resíduos são enviados para uma das unidades de triagem: duas cooperativas formadas por ex-coletores separam os materiais segundo sua origem: Plástico vai para um lado, papel para outro, por exemplo.  
3 O material é revendido a fábricas que fazem a reciclagem e o levam de volta ao mercado: limpo e seguro. O resultado garante a renda dos cooperativos e de suas famílias.

**Outros resíduos**  
As pilhas e o óleo de cozinha podem ser levados às 16 estações de Coleta distribuídas na cidade. Os locais também recebem pneus, restos de construção – tijolos, madeira entre outros.  
Cada morador tem direito a depositar 100 litros de material nas estações. Mas atenção: resíduos perigosos estão fora da lista. Termômetros de mercúrio ou telhas de amianto, por exemplo, devem ser recolhidos com maior cuidado. Ligue para o telefone 115.  
A partir da estação, o destino de cada material varia. O papel pode ser separado e enviado para a reciclagem. Pilhas e baterias, que causam impacto para o ambiente, precisam de tratamento. O Semasa tem sempre um local adequado para destinar o resíduo.  
Os resíduos hospitalares são um caso à parte. Como eles são considerados infectantes, passam por um tratamento específico e são armazenados longe de qualquer outro tipo de resíduo.

**Confira todo trabalho necessário para que os resíduos sólidos produzidos em Santo André cheguem ao local adequado**  
Um dos serviços mais importantes que o Semasa realiza é a coleta e a destinação final dos resíduos sólidos. Imagine uma cidade que não tivesse coleta: em pouco tempo, os resíduos se acumulariam nas calçadas e viria o mau cheiro. Haveria proliferação de vetores e depois surgiriam muitas doenças. Esse é o tamanho da responsabilidade. Felizmente, Santo André é uma referência em coleta e destinação de resíduos em todo o Brasil. Foi um dos pioneiros em coleta seletiva – quer dizer, a separação de materiais que podem ser reciclados – e o primeiro em que ela cobriu toda a cidade. E nosso aterro sanitário é um dos melhores de São Paulo. Confira todo o trabalho e toda a organização que o serviço exige. Você, que trabalha no Semasa, faz sua parte para que tudo isso dê certo!

**Consulte locais das 16 estações de Coleta no site do Semasa: [www.semasa.sp.gov.br](http://www.semasa.sp.gov.br)**

Os elementos não verbais do texto têm o objetivo de:

- A) proporcionar detalhes da informação, como os exemplos de cidades em que se estabelecem aterros sanitários.
- B) auxiliar o leitor a compreender as etapas do processo de coleta e separação de lixo doméstico.
- C) persuadir o leitor a contribuir com o processo de separação de lixo doméstico em sua casa.
- D) atrair a atenção do leitor para o assunto tratado, sem apresentar informações complementares.

**HISTÓRIA**

**QUESTÃO 9 (EF08HI06)** -“Tanto em Estados fortes e hegemônicos como em movimentos pela independência, afirmações como ‘nós sempre fomos um povo’ são, no fundo, apelos que se tornem povos – apelos sem base histórica que na verdade são tentativas de criar a história. O passado, como sempre foi dito, é um país estrangeiro, e nunca nos encontraremos por lá.” (In: GEARY, Patrick J. O mito das nações: a invenção do nacionalismo. São Paulo: Conrad, 2005, p. 51).

A partir dessa afirmação, que opção melhor representa a formação dos Estados Nacionais Modernos?

- A) As nações sempre existiram, as coisas não mudam. Sendo assim, sempre existiram brasileiros, argentinos, bolivianos, paraguaios, entre outros.
- B) As nações modernas são comunidades imaginadas, pois são, entre outros fatores, a homogeneização de uma série de “passados” que acabam sendo esquecidos em prol da uniformização.
- C) Imaginar a nação no passado é juntar todas as memórias sobre um povo.
- D) A nação histórica nada mais é do que a representação da vontade divina.

**QUESTÃO 10 (EF08HI08)** - Na **Carta da Jamaica**, de 1815, [Simón Bolívar] escreveu: *Eu desejo, mais do que qualquer outro, ver formar-se na América a maior nação do mundo, menos por sua extensão e riquezas do que pela liberdade e glória*. (Flavio de Campos e Renan Garcia Miranda, "Oficina de História - história integrada")

A intenção de uma América hispânica independente e formando um único país, entre outros motivos, não prevaleceu em razão:

- A) de um acordo entre franceses e ingleses, assinado no Congresso de Viena.
- B) do interesse espanhol em enfraquecer o poderoso Vice-Reinado da Nova Granada.
- C) dos fortes e decisivos interesses ingleses, norte-americanos e das próprias elites locais da América.
- D) da deliberada ação do Brasil, preocupado com a formação de um poderoso Estado na América.

**QUESTÃO 11 (EF08HI12)** - *“... quando o príncipe regente português, D. João, chegou de malas e bagagens para residir no Brasil, houve um grande alvoroço na cidade do Rio de Janeiro. Afinal era a própria encarnação do rei (...) que aqui desembarcava. D. João não precisou, porém, caminhar muito para alojar-se. Logo em frente ao cais estava localizado o Palácio dos Vice-Reis”.* (Lília Schwarcz. **As Barbas do Imperador.**)

O significado da chegada de D. João ao Rio de Janeiro pode ser resumido como:

- A) decorrência da loucura da rainha Dona Maria I, que não conseguia se impor no contexto político europeu.
- B) fruto das derrotas militares sofridas pelos portugueses ante os exércitos britânicos e de Napoleão Bonaparte.
- C) inversão da relação entre metrópole e colônia, já que a sede política do império passava do centro para a periferia.
- D) alteração da relação política entre monarcas e vice-reis, pois estes passaram a controlar o mando a partir das colônias.

**QUESTÃO 12 (EF08HI15)** - Leia o texto a seguir: *“Gabinete de Conciliação. Termo honesto e decente para qualificar a prostituição política de uma época [...], a política da conciliação era o imperialismo que se organizava em regra para o poder absoluto, formando-se com elementos de todos os partidos, que o executivo podia absorver pela intimidação ou pela corrupção, desculpando, por interesse próprio, todas as deserções, conduzindo ao triunfo todas as traições, mercadejando e procurando tarifar todas as consciências.”*

(ABREU, Capistrano de. *Fases do Segundo Império*. Rio de Janeiro: Briguiet, 1969.)

A crítica acima, escrita pelo historiador Capistrano de Abreu, ataca a chamada “política de conciliação”, que caracterizou o parlamentarismo no Segundo Reinado. Essa “conciliação” dava-se entre:

- A) Liberais e Conservadores.
- B) Republicanos e Socialistas.
- C) Parlamentaristas e Presidencialistas
- D) Liberais e Monarquistas.

**GEOGRAFIA QUESTÃO 13 (EF08GE10)** Qual a importância dos movimentos sociais indígenas na América Latina?

- A) Concentrar a maior diversidade de povos indígenas no Brasil.
- B) Lutar pela igualdade de direitos e por maior inserção dos povos indígenas na sociedade.
- C) Recuperar suas comunidades indígenas que se perderam em seus territórios.
- D) Lutar pelo direito de reconhecimento humano indígena na sociedade.

**QUESTÃO 14 (EF08GE11)** Quais foram as potências europeias que, a partir do século XVI, direcionaram suas conquistas territoriais para a América com o objetivo de extrair recursos naturais?

- A) França, Portugal e Espanha
- B) Itália, Portugal e França
- C) Portugal, Espanha e Itália
- D) Espanha, Portugal e Inglaterra

**QUESTÃO 15 (EF07GE15)** O clima de diversos locais do mundo é influenciado por cursos de água atmosféricos, popularmente conhecidos como:

- A) evaporação dos oceanos
- C) rios voadores

- B) massa de umidade
- D) sistema de umidade

**QUESTÃO 16 (EF08GE15)** Por se tratar de uma importante fonte de riqueza, a disputa pela água é um dos motivos que têm provocado tensões entre diferentes países. Um dos conflitos mais importantes relacionados à disputa e a comercialização de água ocorreu nos anos 2000 na:

- A) América do Sul – Bolívia
- C) América Central – Panamá

- B) América do Norte - Canadá
- D) América do Sul – Peru

## ARTE

**QUESTÃO 17 (EF69AR15)** Na sociedade atual ainda são evidentes atitudes de preconceito em relação à cor, raça, religião, gênero, orientação sexual, entre outros. Mesmo com os avanços tecnológicos e as redes sociais, com novas formas de ver o mundo e se relacionar com ele, ainda encontramos estereótipos e preconceitos relacionados à Dança. A dança proporciona vários benefícios nas aulas de Educação física e tem como finalidade:

- A) destacar meninos somente no futebol e meninas apenas na dança.
- B) ser praticada apenas por pessoas do sexo feminino.
- C) mostrar a sua importância para o desenvolvimento de todos: meninos e meninas.
- D) mostrar que ninguém deve dançar, pois o Brasil não é um país dançante.

**QUESTÃO 18 (EF69AR28)** Uma peça teatral não é feita apenas pelos atores que aparecem no palco, outras pessoas também participam de uma peça e, mesmo que não apareçam, são fundamentais para que o espetáculo se realize.

Todas essas diferentes funções teatrais estão nos bastidores.

Marque a alternativa que cada imagem representa nos desafios individuais ou coletivos do teatro:



- A) cenografia, maquiagem, ingressos, iluminação, cartaz.
- B) cenografia, figurino, iluminação, maquiagem, sonoplastia.
- C) sonoplastia, iluminação, figurino, cartaz, máscaras.
- D) figurino, sonoplastia, sapatos, cartaz, ingressos.

## LÍNGUA INGLESA

**QUESTÃO 19 (EF08LI05)** Qual o assunto tratado no texto a seguir?

**COME AND VISIT THE MUSEUM OF AFRIKAANS LANGUAGE**

Created in 1942 in Paarl, South Africa, as a monument for the Afrikaans language, the museum was officially inaugurated in 1975, as the only one of its kind.

There are 5 rooms in the museum, each one dedicated to an aspect of the language. The visitors can walk around the museum and see a lot of literature texts, poems and important folklore in this language. These texts show the influence of other languages on Afrikaans vocabulary: English, Portuguese, Dutch etc. You can't miss it!

Times  
MON to FRI, from 9 in the morning to 4 in the afternoon  
SAT: from 9 in the morning to 1 in the afternoon

- A) Informação sobre uma loja.
- B) Informação sobre uma cidade.
- C) Informação sobre um museu.
- D) Informação sobre o Sul da África.

**QUESTÃO 20 (EF08LI14)** Qual é o tempo verbal predominante nos dois primeiros quadrinhos?



- A) Simple Present Tense, percebido pelas expressões "I'm" e "I'll".
- B) Simple Future Tense, percebido pela construção "I'm going to" e "I'll".
- C) Simple Past Tense, pois fala de barbies.
- D) Present Continuous Tense, apresentado pelo -ing em going

**ATIVIDADE AVALIATIVA DIAGNÓSTICA II A**  
**LÍNGUA PORTUGUESA. PRODUÇÃO TEXTUAL,**  
**HISTÓRIA, GEOGRAFIA, ARTE E LÍNGUA INGLESA**  
**8º ANO**  
**29/06/2021**

ESCOLA:

ALUNO(A):

QUESTÃO 1	A	B	C	D
QUESTÃO 2	A	B	C	D
QUESTÃO 3	A	B	C	D
QUESTÃO 4	A	B	C	D
QUESTÃO 5	A	B	C	D
QUESTÃO 6	A	B	C	D
QUESTÃO 7	A	B	C	D
QUESTÃO 8	A	B	C	D
QUESTÃO 9	A	B	C	D
QUESTÃO 10	A	B	C	D
QUESTÃO 11	A	B	C	D
QUESTÃO 12	A	B	C	D
QUESTÃO 13	A	B	C	D
QUESTÃO 14	A	B	C	D
QUESTÃO 15	A	B	C	D
QUESTÃO 16	A	B	C	D
QUESTÃO 17	A	B	C	D
QUESTÃO 18	A	B	C	D
QUESTÃO 19	A	B	C	D
QUESTÃO 20	A	B	C	D



DEPARTAMENTO DE GESTÃO EDUCACIONAL  
ATIVIDADE AVALIATIVA DIAGNÓSTICA II B - 8º ANO

ESCOLA: \_\_\_\_\_  
ALUNO(A): \_\_\_\_\_ TURMA: \_\_\_\_\_

**MATEMÁTICA**

**QUESTÃO 1 (EF08MA06)** Marta contratou um bufê para a festa de seu aniversário. Esse bufê utiliza a expressão:  $10c + 25p + 250$  para fazer o orçamento de uma festa, sendo  $c$  o número de crianças e  $p$  o número de adultos convidados para o evento. Marta convidou 15 crianças e 50 adultos. Ela deverá pagar ao bufê:

- A) 285 reais
- B) 1 400 reais
- C) 1 650 reais
- D) 2 850 reais

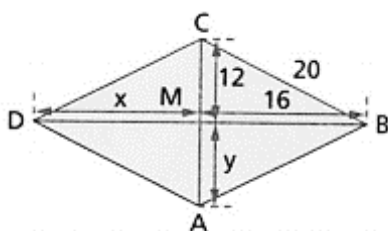
**QUESTÃO 2 (EF08MA06)** O salário do funcionário de uma loja é formado por uma parte fixa e uma parte que depende do valor de suas vendas. Se esse salário (em R\$) é dado pela expressão  $400 + 0,1v$ , em que “ $v$ ” é o valor mensal das vendas, quanto o funcionário ganhou em um mês que vendeu R\$ 12 000,00?

- A) R\$ 1 200,00
- B) R\$ 1 400,00
- C) R\$ 1 600,00
- D) R\$ 1 800,00

**QUESTÃO 3 (EF08MA14)** Sobre as afirmações a seguir, assinale apenas a alternativa correta.

- A) Todo quadrilátero é paralelogramo;
- B) Todo retângulo é também quadrado;
- C) Todo losango é também quadrado
- D) Todo quadrado é também paralelogramo;

**QUESTÃO 4 (EF08MA14)** Observando o quadrilátero ABCD, determine as medidas de  $x$  e  $y$  indicadas.



- A) 8 e 6
- B) 16 e 12
- C) 16 e 20
- D) 12 e 20

**QUESTÃO 5 (EF08MA16)** Os hexágonos são polígonos que apresentam seis lados, seis ângulos internos e seis vértices. A respeito dos hexágonos regulares inscritos em uma circunferência, assinale a alternativa correta.

- A) Um hexágono é chamado regular quando ele possui ângulos iguais, lados congruentes e não existe a necessidade de que seja convexo para isso.
- B) Um hexágono regular inscrito tem a medida do lado igual à medida do raio do círculo que o circunscreve.
- C) Um hexágono regular inscrito tem a medida do apótema igual à medida do raio do círculo que o circunscreve.
- D) Um hexágono regular é chamado inscrito quando todos os seus lados são tangentes a uma circunferência.

**QUESTÃO 6 (EF08MA18)** Observe as figuras a seguir.

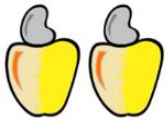


Figura 1

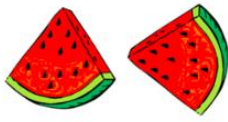


Figura 2

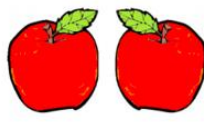


Figura 3

Considerando as figuras 1, 2 e 3 podemos dizer que as transformações ocorridas foram:

- A) Translação, Rotação e Reflexão.
- B) Translação, Reflexão e Rotação.
- C) Rotação, Translação e Reflexão
- D) Reflexão, Rotação e Translação

### RACIOCÍNIO LÓGICO

**QUESTÃO 7 (EF08MA06)** O valor numérico da expressão  $4x^2 - 2y + z^0$  para  $x = 2$ ,  $y = -4$  e  $z = 3$  é igual a:

- A) 8
- B) 9
- C) 24
- D) 25

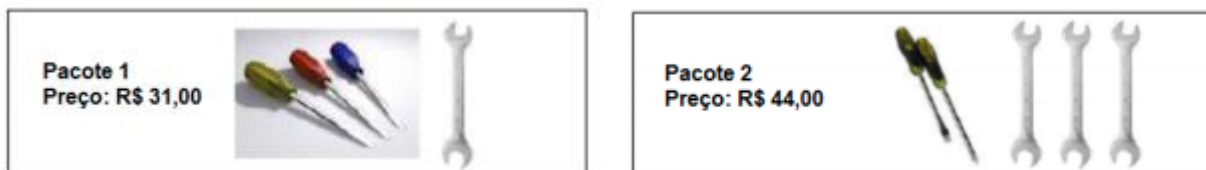
**QUESTÃO 8 (EF08MA08)** A tirinha abaixo apresenta uma conversa entre Thais e Allana, na qual planejam o investimento da quantia em dinheiro que cada uma possui



Supondo que  $x$  representa a quantia de Thais e  $y$  a quantia de Allana, marque a alternativa que possui o sistema de equações do 1.º grau que melhor traduz o problema.

- A)  $\begin{cases} 2x + 3y = 7\ 000 \\ x + y = 17\ 000 \end{cases}$
- B)  $\begin{cases} x + y = 10\ 000 \\ x - y = 7\ 000 \end{cases}$
- C)  $\begin{cases} x + y = 7\ 000 \\ 3x + 2y = 17\ 000 \end{cases}$
- D)  $\begin{cases} 3x + 2y = 7\ 000 \\ x + y = 17\ 000 \end{cases}$

**QUESTÃO 9 (EF08MA08)** Uma loja de ferramentas apresentou os seguintes pacotes promocionais para chaves de fenda e de boca:



Nessa promoção, o preço de uma chave de boca somado ao de uma chave de fenda, em reais, é igual a:

- A) 17
- B) 21
- C) 22
- D) 34

**QUESTÃO 10 (EF08MA09)** Dona Maria Eduarda comprou na loja de Materiais de Construção localizada na avenida Dez de Maio, 196 azulejos, todos quadrados com o mesmo tamanho. Usando todos esses azulejos, ela pretende revestir uma parede quadrada da cozinha. Quantos azulejos serão colocados em cada lado da parede?

- A) 10
- B) 14
- C) 98
- D) 392

### CIÊNCIAS

**QUESTÃO 11 (EF08CI07)** Assinale (V) para verdadeiro e (F) para falso nas afirmações abaixo:

( ) Na reprodução sexuada, os gametas se unem, somam suas características e dão origem a um novo indivíduo.

( ) Existem organismos que podem reproduzir-se tanto assexuadamente quanto sexuadamente.

( ) A reprodução assexuada envolve troca e mistura de material genético entre indivíduos da mesma espécie.

A sequência abaixo que completa corretamente as afirmações acima é:

A) V / V / V

B) V / F / F

C) V / V / F

D) F / V / F

**QUESTÃO 12 (EF08CI07)** A reprodução é uma característica de todos os seres vivos, sendo definida como algo fundamental para:

A) A manutenção e perpetuação da espécie.

B) A diminuição de vírus em uma população.

C) Eliminar todas as formas de microrganismos.

D) Controlar a natalidade de uma população

**QUESTÃO 13 (EF08CI08)** “Durante a infância, as gônadas (testículos nos meninos e ovários nas meninas) ainda não produzem hormônios. Durante a puberdade é que as gônadas do indivíduo amadurecem e começam a produzir quantidades cada vez maiores de hormônios sexuais, que levam a grandes transformações no corpo. Nessa fase começam a aparecer as características sexuais secundárias.”

Assinale a alternativa que descreve corretamente as características sexuais secundárias que se desenvolvem durante a puberdade:

A) Meninas: alargamento dos ossos da bacia; desenvolvimento das mamas; depósito de gordura nas nádegas; início dos ciclos menstruais; / Meninos: aumento dos testículos e do pênis; crescimento da barba; ombros mais largos; voz grossa

B) Meninas: alargamento dos ossos da bacia; desenvolvimento das mamas; ombros mais largos; crescimento da barba / Meninos: aumento dos testículos e do pênis; voz grossa; depósito de gordura nas nádegas; início dos ciclos menstruais.

C) Meninas: alargamento dos ossos da bacia; desenvolvimento das mamas; ombros mais largos; voz grossa / Meninos: aumento dos testículos e do pênis; crescimento da barba; depósito de gordura nas nádegas; início dos ciclos menstruais.

D) Meninas: alargamento dos ossos da bacia; desenvolvimento das mamas; depósito de gordura nas nádegas; ombros mais largos; voz grossa / Meninos: aumento dos testículos e do pênis; crescimento da barba; início dos ciclos menstruais.

**QUESTÃO 14 (EF08CI08)** Os hormônios sexuais são substâncias químicas sintetizadas nos órgãos sexuais. No ovário, no caso de mulheres, ou nos testículos, no caso de homens. Sobre os hormônios sexuais, complete:

Os ovários e os testículos são estimulados por hormônios produzidos pela ----- . Assim, enquanto os ovários produzem o ----- e a -----, os testículos produzem diversos hormônios, entre eles a -----.

A) hipófise; estrogênio; progesterona; testosterona.

B) glândula mista; testosterona; estrogênio; progesterona.

C) hipófise; adrenalina; estrogênio; progesterona.

D) glândula mista; estrogênio; progesterona; testosterona.

## ENSINO RELIGIOSO

**QUESTÃO 15 (EF08ER03)** Quando a fé é desrespeitada, gerando verdadeiras guerras, em nome supostamente da religião, ocasionando violências e as mais diversas agressões, estamos nos referindo:

A) diversidade religiosa

B) intolerância religiosa

C) pluralismo cultural

D) bom senso



**QUESTÃO 16 ( EF08ER03)** O processo de colonização do Brasil, baseado na convivência de brancos, índios e negros, fez com que houvesse, desde o período colonial, uma certa diversidade de religiões praticadas no país. A diversidade religiosa deve promover:

- A) conflitos
- B) intolerância religiosa
- C) cultura de paz
- D) ingratidão

**QUESTÃO 17 (EF08ER04)** As religiões afro-brasileiras têm suas matrizes fundantes nas culturas indígena, europeia e africana, que juntas formaram e continuam a produzir uma variedade de possibilidades religiosas, fenômeno ímpar na cultura e religião brasileira. Os africanos escravizados, trazidos para o Brasil a partir do século XVI, deram grandes contribuições no processo de formação dessas tradições religiosas (BASTIDE, 1985; PRANDI, 2001). Independente de credo, sabemos que todas as manifestações religiosas devem ser:

- A) evitadas e afastadas
- B) compreendidas e respeitadas
- C) discriminadas e alteradas
- D) expulsas e repreendidas

### EDUCAÇÃO FÍSICA



**QUESTÃO 18 (EF89EF08)** A mídia ao mesmo tempo em que publica uma notícia sobre o corpo visando à saúde e o bem-estar, publica inúmeras notícias promovendo a doença, seja física ou psíquica. Promovem a doença física, com incentivo ao fumo, ao álcool, a práticas e intervenções cirúrgicas visando à estética e cultivando a imagem do corpo perfeito. No contexto atual, onde as pessoas estão sofrendo psicicamente por não se encontrar nos padrões de beleza que a mídia nos impõe, podemos citar como forma de mídia positiva a saúde do corpo:

- A) Programas que associam à imagem da mulher bem-sucedida à beleza e ao corpo tido perfeito.
- B) Propagandas que mostram mulheres com corpos magros, associados à saúde.
- C) Programas que incentivem a prática da atividade física para a melhora da qualidade de vida.
- D) Propagandas que incentivam o consumo excessivo de cosméticos.

**QUESTÃO 19 (EF89EF09)** Em geral há um consenso que a prática de exercícios físicos promove uma melhora na saúde do corpo e mental, porém muitas pessoas em busca por um corpo perfeito aumentam a frequência de atividades físicas e utilizam de todos os artifícios possíveis, como os anabolizantes e esteroides, substâncias compostas por hormônios masculinos, a testosterona e sintéticos, que ajudam a aumentar a força física e o desempenho esportivo. Esse tipo de conduta pode ocasionar vários problemas, diante disso é correto afirmar:

- A) O uso de anabolizantes traz benefícios à saúde, devido ao acelerado ganho de massa muscular.
- B) A prática excessiva de exercícios físicos é necessária para um emagrecimento mais rápido.
- C) O uso de anabolizantes não traz efeitos nocivos à saúde.
- D) A prática de atividade física deve ser feita de forma adequada ao condicionamento do indivíduo.

**QUESTÃO 20 (EF89EF11)** A ginástica de condicionamento físico quando realizada de forma regular e sistematizada promove o aprimoramento das capacidades físicas ou qualidades físicas e conseqüentemente melhora o condicionamento físico. As ginásticas de conscientização corporal são práticas milenares, como o relaxamento, a meditação e a automassagem, que tiveram origem em países orientais.

Para que sejam conseguidos os efeitos benéficos da ginástica na formação de um organismo saudável e com melhor qualidade de vida, é fundamental que sua prática seja:

- A) Intensa
- B) Suave
- C) Frequente
- D) De vez em quando



**ATIVIDADE AVALIATIVA DIAGNÓSTICA II B**  
**MATEMÁTICA, RACIOCÍNIO LÓGICO, CIÊNCIAS,**  
**ENSINO RELIGIOSO E EDUCAÇÃO FÍSICA**  
**8º ANO**  
**30/06/2021**

ESCOLA:

ALUNO(A):

QUESTÃO 1	A	B	C	D
QUESTÃO 2	A	B	C	D
QUESTÃO 3	A	B	C	D
QUESTÃO 4	A	B	C	D
QUESTÃO 5	A	B	C	D
QUESTÃO 6	A	B	C	D
QUESTÃO 7	A	B	C	D
QUESTÃO 8	A	B	C	D
QUESTÃO 9	A	B	C	D
QUESTÃO 10	A	B	C	D
QUESTÃO 11	A	B	C	D
QUESTÃO 12	A	B	C	D
QUESTÃO 13	A	B	C	D
QUESTÃO 14	A	B	C	D
QUESTÃO 15	A	B	C	D
QUESTÃO 16	A	B	C	D
QUESTÃO 17	A	B	C	D
QUESTÃO 18	A	B	C	D
QUESTÃO 19	A	B	C	D
QUESTÃO 20	A	B	C	D