



Município de Itaperuna  
Estado do Rio de Janeiro  
Secretaria Municipal de Educação

## MÓDULO DE APRENDIZAGEM IMPRESSA

### MÓDULO IV -MAIO

PERÍODO 3 a 31 / 05/ 2021

2ºciclo - 5ºano - Ensino Fundamental



- **Eixo Norteador: : Conectados com o Meio Ambiente**

**Diretora de Ensino:** Beatriz Guimarães Bastos dos Santos

Nome do aluno: \_\_\_\_\_

Escola: \_\_\_\_\_

Olá caro aluno, responsável e professor da Rede Municipal de Educação de Itaperuna!

O planeta Terra não anda muito bem. Infelizmente, está sofrendo diretamente a ação negativa do homem.

É triste observar a quantidade de pessoas que não se preocupam, nem se importam em cuidar da natureza. Essas pessoas não entendem que nós fazemos parte do meio ambiente.

Preservá-lo é um ato importante não apenas para a humanidade, como também para todos os seres que habitam a Terra.

Quanto tempo uma embalagem leva para se decompor? Quais são os impactos da atividade humana no nosso dia a dia? Por que preservar as plantas? Convidamos vocês a refletir sobre essas e outras ações nesse mês!

Vamos juntos nos conectar com o meio ambiente e preservá-lo?

Educação que transforma!





## O ECOSISTEMA

O ecossistema é uma unidade em que seres vivos e seres não vivos se relacionam formando um sistema estável, como, por exemplo, uma floresta que com sua vegetação, seus animais, seu tipo de solo e seu clima característico formam um ecossistema, assim como um lago, um oceano, o tronco de uma árvore ou um simples aquário.

Você acha que consegue separar os seres vivos dos não vivos? Vamos dar uma dica...os seres vivos precisam de *alimentos* para sobreviver...

Todos os ecossistemas possuem componentes vivos, que são seres que vivem em um determinado local, enquanto os componentes não vivos são por exemplo: água, luz, solo, umidade, temperatura, nutrientes etc.

Podemos encontrar desde ecossistemas pequenos, como um lago, até ecossistemas muito grandes como a Floresta Amazônica, mas independente do seu tamanho, em todos os ecossistemas tem que haver uma interação entre os seres vivos e não vivos.

Fonte:<https://www.ahoradecolorir.com.br/2017/08/ciencias-para-o-4-ou-5-ano.html>

1- Após a leitura e análise do texto, assinale sua finalidade:

( ) Divertir o leitor. ( ) Informar o leitor.

2- Qual é o assunto principal apontado no texto?

\_\_\_\_\_

3- Em que fonte foi encontrado este texto? \_\_\_\_\_

4- Na sua opinião, quem é o causador dos desequilíbrios ambientais pelo mundo?

\_\_\_\_\_

5- Há milhares de anos o nosso planeta e seu grandioso ecossistema vem sofrendo severas agressões. Em sua opinião sobre o assunto, o acontecerá com nosso planeta, se essas agressões não forem controladas?

\_\_\_\_\_

6- Encontre quatro exemplos de agressões sofridas pelo nosso ecossistema, reordenando as sílabas que estão embaralhadas. Depois reescreva corretamente cada palavra:

A-to-des-ta-men-ma \_\_\_\_\_

B- da-quei-ma \_\_\_\_\_

C- i-po-ção-lu \_\_\_\_\_

7- Sabendo que as crianças são o futuro do nosso planeta, escolha dois exemplos de agressões acima, que são problemas e dê a sua opinião de como resolvê-los.

1º problema \_\_\_\_\_

2º problema \_\_\_\_\_

**Aula 2- Data: 04/ 05/ 2021 Terça-feira**  
**Componente Curricular: Matemática e Geografia**

1- Interprete a imagem e responda.



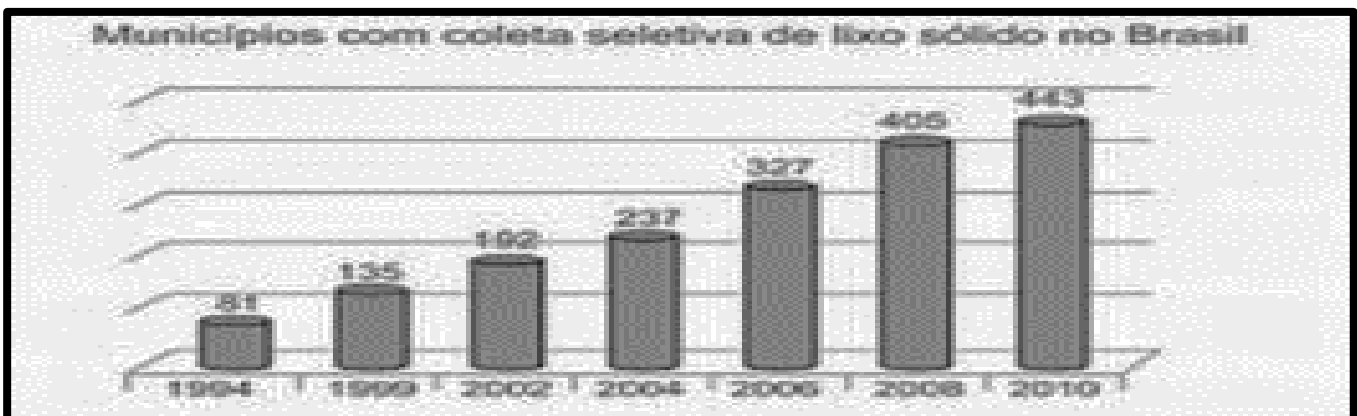
- a- Qual o problema ambiental apresentado? \_\_\_\_\_
- b- Que povo está sofrendo este problema? \_\_\_\_\_
- c- Na sua opinião quem são os culpados? \_\_\_\_\_
- d- Como você resolveria tal situação? \_\_\_\_\_

2- Utilize, os sinais gráficos e pontue quando preciso, para dar sentido a charge:



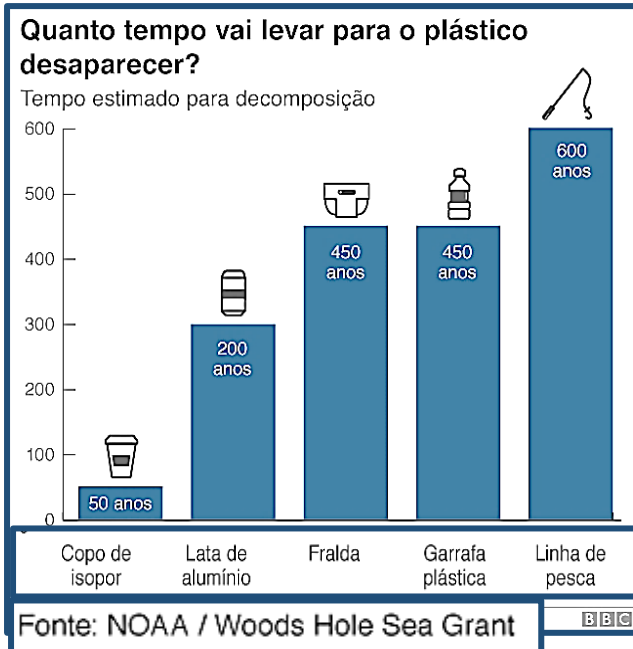
3-Analise as informações do gráfico abaixo e depois responda:

- A-- Qual é o tema do gráfico? \_\_\_\_\_
- B- Quanto tempo levou para ser realizada a pesquisa? \_\_\_\_\_
- C- Em relação ao número de municípios qual é o único numeral par? \_\_\_\_\_
- D- Em relação ao número de municípios, qual é a soma dos números ímpares? \_\_\_\_\_



**Aula 3- Data: 05/ 05/ 2021 Quarta-feira**  
**Componente Curricular: Matemática**

1- Todo lixo que jogamos no chão e em locais não adequados, provoca um desequilíbrio em um determinado ecossistema, nos seres bióticos e abióticos. Analise o gráfico que representa o tempo que determinados produtos demoram para sumirem completamente na natureza e depois responda:



- Qual é o título da pesquisa?

R: \_\_\_\_\_

- Qual é o produto que demora menos tempo para se decompor na natureza?

R: \_\_\_\_\_

- Qual é o produto que demora mais tempo para se decompor na natureza?

R: \_\_\_\_\_

- Qual é a diferença de tempo de decomposição entre os dois produtos?

R: \_\_\_\_\_

- Quais são os dois produtos que apresentam o mesmo tempo de decomposição? E qual é a soma dos tempos de decomposição?

R: \_\_\_\_\_

- No mês de abril do ano de 2021, perdi em uma trilha em meio a floresta, a minha linha de pesca. Por quantos anos minha linha pode ficar perdida causando danos aquele ecossistema?

R: \_\_\_\_\_

- Qual é a fonte da pesquisa? \_\_\_\_\_

- No Brasil são produzidos **78.300.000** KG de lixo por dia.

- Escreva por extenso o número destacado:

\_\_\_\_\_

- Já sabendo a quantidade de lixo produzido no Brasil em um dia. O desafio é descobrir quantos quilogramas são produzidos no Brasil em semana completa?

**CÁLCULOS**

**Aula 4- Data: 06/ 05/ 2021 Quinta-feira**  
**Componente Curricular: Geografia**

**As desigualdades socioeconômicas no Brasil**

O Brasil além de ser uma das maiores economias mundiais, é o quinto maior país em tamanho territorial. Isso não significa igualdade em distribuição dessa riqueza entre seu povo.

1-Analise as informações abaixo e responda as questões.

“E dentre os principais países produtores de soja o destaque fica para o Brasil que, além de maior produtor mundial, a expectativa é que supere a produção dos EUA em 28,5%.- fonte (<https://www.farmnews.com.br/mercado/principais-paises-produtores-de-soja/>)”

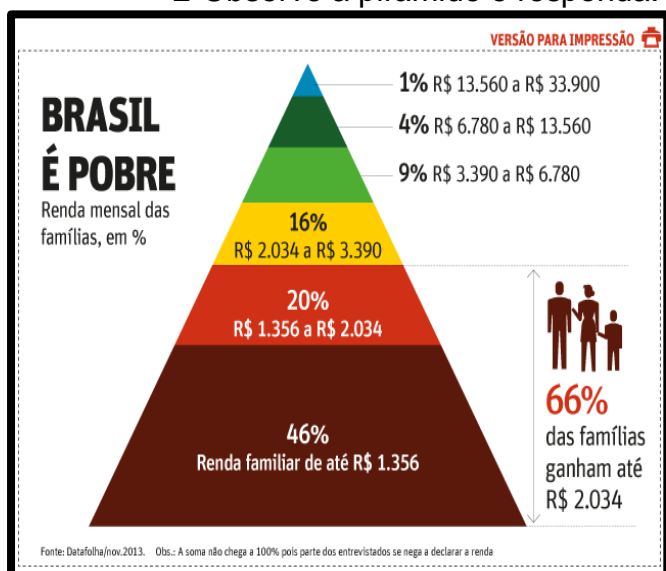
“O Brasil está entre os 5 primeiros países por produção de leite, carne de porco, frango e carne bovina e ocupa o nono lugar na produção de arroz. O país tem a nona maior economia do mundo, principalmente pela sua produção agrícola que é responsável por grande parte do PIB do país. O Brasil também está entre os maiores exportadores agrícolas.” Fonte: <https://top10mais.org/top-10-maiores-paises-produtores-agropecuarios-do-mundo/>.

A- Com que alimento a expectativa de produção pode vir a superar a produção dos EUA?

B- Que país tem a nona economia do mundo, principalmente pela produção agrícola?

C- O Brasil está entre os 5 primeiros países a produzir que produtos? E em nono?

2-Observe a pirâmide e responda.



A-Como podemos afirmar que o Brasil é um país pobre?

B- Qual percentual representa as famílias que tem renda familiar até R\$2034,00?

C- Que percentual representa as famílias que tem renda familiar até R\$1356,00?



- 1) Observe as duas imagens e diga qual o contraste que pode ser notado entre as duas. Comente, pensando sobre o que aprendeu com as desigualdades socioeconômicas.



---

---

---

---

---

2- Se pudesse dar um conselho que seria seguido por nossos representantes políticos eleitos pelo voto direto, qual seria esse conselho?

• 3- **UMA IMAGEM DIZ MAIS QUE MIL PALAVRAS...**



**Produza um texto observando o contexto social em que a menina aparece e o porquê do seu pedido feito em um simples cartaz.**

---

---

---

---

---

---

---

## Aula 6- Data: 10/ 05/ 2021 Segunda-feira

### Componente Curricular: História, Geografia e Língua Portuguesa

Nosso município faz 132 anos no dia 10 de maio deste ano de 2021. Dessa vez infelizmente não tivemos como comemorar com nossa tradicional festa e desfile cívico devido a pandemia causada pelo Coronavírus.

Vamos conhecer um pouco da história e algumas características de nossa cidade querida, **ITAPERUNA**.



**Itaperuna** é um município do noroeste do estado do Rio de Janeiro. Fica 313 quilômetros de distância da capital do estado e ocupa uma área de 1.105,566 quilômetros quadrados. Sua população, em 2019, foi estimada pelo Instituto Brasileiro de Geografia e Estatística em 103.224 habitantes, sendo, assim, o 29º município mais populoso do estado do Rio de Janeiro e o primeiro de sua microrregião.

"Itaperuna" é um termo proveniente da língua tupi antiga. Significa "pedra erguida escura", através da junção dos termos *itá* (pedra), *byr* (erguida) e *una* (escura). Outra designação seria "ita" (pedra), "per" (caminho) e "una" (preta) portanto caminho da pedra preta.

**As Escolas Municipais farão um trabalho com os alunos do 5º ano com o tema: "Parabéns Itaperuna! "**

- **A proposta é:**
  - **Fazer uma poesia que fale sobre Itaperuna. (sobre o aniversário, momentos comemorativos como desfiles cívicos, etc.) Crie a sua poesia e entregue junto com a sua atividade.**
  - **Converse com seus familiares e procure saber mais detalhes da nossa cidade. (Como era, o que foi transformado, o desenvolvimento ao longo do tempo.)**

**Aula 7- Data: 11/ 05/ 2021 Terça-feira**  
**Componente Curricular: Geografia**

1 – Leia o texto com muita atenção.

**Poluição ameaça a qualidade da água**

A poluição dos rios, dos lagos e das lagoas, muito frequente nos dias de hoje, é a principal ameaça à qualidade e à disponibilidade de água doce no mundo. No Brasil, a principal forma de poluição das águas é o lançamento de esgotos domésticos e industriais nos corpos d'água. Basta lembrar que mais de 95% dos municípios brasileiros não dispõem de nenhuma forma de tratamento de seus esgotos, que são lançados diretamente em rios, lagos e lagoas.



Nas regiões onde há pouca água, como a Região Nordeste, a poluição agrava mais os problemas decorrentes da falta desse líquido, à medida que o torna impróprio para uso nas casas e na agricultura (através da irrigação).

A água poluída pode também ser uma fonte de transmissão de doenças ao homem, muitas delas de bastante gravidade, como hepatite, cólera e diarreia. Além disso, a poluição causa graves prejuízos para a flora e a fauna dos rios e dos lagos, já que muitas espécies desaparecem desses ecossistemas.

*Esteves, Francisco de Assis. Fecha a torneira! Ciência Hoje das Crianças, Rio de Janeiro, ano 11, n. 80*

➤ Sobre o texto, responda:

a) Qual é o assunto do texto?

\_\_\_\_\_

b) Qual é a principal forma de poluição das águas no Brasil?

\_\_\_\_\_

c) Por que a poluição é um fator ainda mais preocupante no Nordeste do Brasil?

\_\_\_\_\_

d) Quais os males que a água poluída pode provocar?

\_\_\_\_\_

2 – Assinale a alternativa que contém a mesma informação desse trecho abaixo:

... mais de 95% dos municípios brasileiros não dispõem de nenhuma forma de tratamento de seus esgotos, que são lançados diariamente em rios, lagos e lagoas.

( ) No Brasil, a grande maioria dos municípios não tem tratamento algum de esgotos.

( ) Poucos municípios brasileiros não têm tratamento algum de esgotos.

( ) A metade dos municípios brasileiros não tem nenhuma forma de tratamento de esgotos.

3 – Observe a charge abaixo e escreva, que mensagem ela nos transmite.





**Aula 8- Data: 12/ 05/ 2021- Quarta-feira**  
**Componente Curricular: Língua Portuguesa e Ciências**



1 – Leia o poema abaixo

**Preserve o meio ambiente e salve o nosso Planeta**

O animal bicho homem  
Desde a sua criação  
A cada passo que dá  
Na sua evolução  
Maltrata o seu planeta  
Agindo como um cometa  
Provoca destruição.

Não age com a razão  
Destrói a sua morada  
Desmata, arrasa, polui  
De forma desordenada  
Despreza a ecologia  
No campo da economia  
Só visa o lucro e mais nada.

E não é muito pedir  
Para cada brasileiro  
Plantar uma arvorezinha  
No quintal ou no terreiro  
Essas pequenas ações  
Transformarão em milhões  
De árvores no mundo inteiro.

**Francisco Antônio**

3 – Observe a classificação dos substantivos e realize a atividade.

**2-Entendendo o texto:**

a) Desde quando o homem é animal bicho?

\_\_\_\_\_

b) O homem evoluiu e fez o que com o planeta?

\_\_\_\_\_

c) Ele não age com a razão e destrói o quê?

\_\_\_\_\_

d) De que forma destrói sua morada?

\_\_\_\_\_

e) No campo da economia ele visa o quê?

\_\_\_\_\_

f) O que cada brasileiro deve fazer? Onde?

\_\_\_\_\_

g) Qual o resultado destas pequenas ações?

\_\_\_\_\_

<b>Concreto</b>	animais, coisas, tudo que tem existência própria.	Ex: mesa, cadeira, bolsa...
<b>Abstrato</b>	relacionado a sentimentos, desejos, qualidades, estados, etc	Ex: saudade, carinho, saúde, inteligência, profundidade...
<b>Próprio</b>	Nome de pessoas, lugares ou uma coisa de forma individual	Ex: Brasília, João, Totó, Português...
<b>Comum</b>	Todas as coisas, animais, seres de uma dada espécie.	Ex: cachorro, casa,
<b>Simple</b>	Formado por uma só palavra.	Ex: moleque, chuva...
<b>Composto</b>	Formado por mais de uma palavra.	Ex: pé-de-moleque, guarda-chuva...
<b>Coletivo</b>	Uma palavra para designar vários seres da mesma espécie.	Ex: alcatéia, batalhão, frota...

a) A **bicicleta** de **Paulo** está com o **pneu** furado.

bicicleta \_\_\_\_\_ Paulo \_\_\_\_\_ pneu \_\_\_\_\_

b) A **felicidade** está no ar. felicidade \_\_\_\_\_

c) Guardei todos **vestidos** no **guarda-roupa**. vestidos \_\_\_\_\_ guarda-roupa \_\_\_\_\_

**Aula 9- Data: 13/ 05/ 2021 Quinta-feira**  
**Componente Curricular: Matemática**

**EXPRESSÕES NUMÉRICAS COM AS QUATRO OPERAÇÕES**

Nessas expressões, as operações se realizam obedecendo à seguinte ordem:

- 1º) multiplicações e divisões.
- 2º) adições e subtrações.

Se houver sinais de associação (parênteses, colchetes e chaves) devemos proceder da seguinte maneira:

- 1º) As contas dentro dos parênteses seguindo a ordem acima colocada
- 2º) As contas dentro dos colchetes seguindo a ordem acima colocada
- 3º) As contas dentro das chaves seguindo a ordem acima colocada

**EXEMPLO**

$$\begin{aligned} 1^\circ) & 15+[(3 \times 6-2)-(10-6:2)+1]= \\ & = 15+[(18-2)-(10-3)+1]= \\ & = 15+[16-7+1]= \\ & = 15+[9+1]= \\ & = 15+10= \\ & = 25 \end{aligned}$$

**EXEMPLO**

$$\begin{aligned} 2^\circ) & 50-\{40-3 \times [5-(10-7)]\}= \\ & = 50-\{40-3 \times [5-3]\}= \\ & = 50-\{40-3 \times 2\}= \\ & = 50-\{40-6\}= \\ & = 50-34= \\ & = 16 \end{aligned}$$

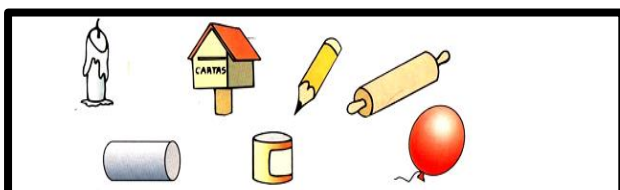
1- Agora resolva as expressões abaixo.

a) $3 \times 75 + 3 \times 25 =$	b) $5 \times 97 + 5 \times 3 =$	c) $20 \times 47 + 80 \times 47 =$	d) $(4 + 2 \times 5) - 3 =$

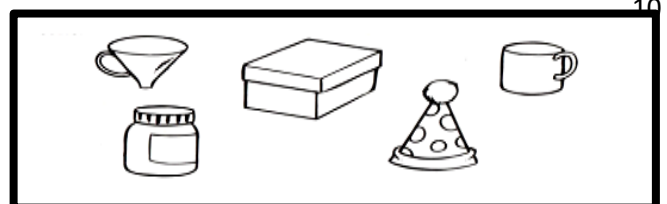
2 – Observe os nomes das formas geométricas espaciais.



a) Circule os desenhos que lembram um cilindro e nomeie as demais.



b) Pinte os que lembram um cone.



### **DIFERENTES TIPOS DE POLUIÇÃO**

Poluição ambiental é todo detrito jogado no ambiente que provoca sua destruição. Na imensa maioria das vezes, por ação do homem.

➤ A poluição ambiental se divide em:

**Poluição Atmosférica:** é a poluição do ar, resultado de gases jogados na atmosfera por carros, indústrias, aviões etc. Entre outras consequências este tipo de poluição causa o buraco na camada de ozônio que protege a Terra dos raios ultravioletas emitidos pelo Sol.

**Poluição Hídrica:** é a poluição das águas, seja, rios, lagos, mar, oceanos, córregos, lençóis freáticos e poços. São detritos expelidos nas águas vindo de indústrias, nossas casas, hospitais etc.

**Poluição dos Solos** é a poluição na terra seja por lixo, agrotóxico na agricultura e até despejo de dejetos químicos que contaminam o solo e compromete seres vivos que dela depende.

**Poluição Sonora** é o barulho excessivo, acima de 65 decibéis (medida usada para o som), que é mais comum nos centros urbanos, causado pelo trânsito, aviões, máquinas, músicas altas, aglomerações de pessoas.

**Poluição Visual** é causado pelo excesso de publicações como: cartazes, outdoors, placas e outros espelhados pelo ambiente, geralmente urbano.

O homem foi capaz de criar todas estas fontes de poluição, mas é ele, também, capaz de criar alternativas que diminuam o impacto causado por cada tipo de poluição no meio ambiente e consequentemente garantir a continuidade da vida no planeta, inclusive a nossa. Algumas das ações que contribuem para a diminuição da poluição do meio ambiente são: economia dos recursos naturais (água, luz, petróleo etc.), reciclagem do lixo e a diminuição dos detritos lançados no meio ambiente.

1 – Após a leitura, responda:

a) Com que tipo de poluição você convive? Em quais situações?

---

2 - Enumere a segunda coluna de acordo com o tipo de poluição correspondente:

- |                         |                                              |
|-------------------------|----------------------------------------------|
| 1- Poluição Sonora      | ( ) resíduos de esgoto jogados no rio.       |
| 2- Poluição Atmosférica | ( ) jogar lixo nas ruas                      |
| 3- Poluição Visual      | ( ) emissão de sons acima de 65 decibéis.    |
| 4- Poluição hídrica     | ( ) fumaça lançadas aos céus por indústrias. |
| 5- Poluição do Solo     | ( ) excesso de cartazes e outdoor.           |

3 – Escreva um texto falando das ações que devemos ter para não poluirmos o meio ambiente em seguida faça um desenho para ilustrar.

---

---

**Aula 11- Data: 17/ 05/ 2021 Segunda-feira**  
**Componente Curricular: Língua Portuguesa e História**

**O papel das religiões e da cultura na formação dos povos antigos**

A religião é praticada pelo ser humano desde tempos antigos e era utilizada, muitas vezes, para explicar os fenômenos da natureza. Cada religião possui suas particularidades: suas histórias sagradas, seus símbolos, contos e seu próprio código de conduta. Apesar disso, os estudiosos da área conseguem identificar aproximações em diferentes religiões, como acontece no caso das maiores religiões monoteístas do mundo: judaísmo, cristianismo e islamismo.

**Tipos de religião**

Atualmente, existem diversas religiões no mundo, as quais podem ser classificadas em três diferentes grupos:

- **Politeístas:** sistema religioso que possibilita a crença em mais de um Deus.
- **Monoteístas:** sistema religioso que possibilita a crença em apenas um Deus.

**Panteístas:** sistema religioso que afirma que a força da natureza é a manifestação de uma divindade em si.

Além desses três tipos citados, é importante mencionar os **ateístas**, ou seja, pessoas que não acreditam em nenhum tipo de religião e não acreditam na existência de uma entidade ou ser superior aos humanos. O princípio básico do ateísmo é o ceticismo, isto é, o questionamento do princípio básico de toda religião: a crença no divino.

Com o desenvolvimento da humanidade e o surgimento de novas culturas, novos tipos de religião foram surgindo em diferentes partes do planeta.

1 – Você tem uma religião? Qual é? \_\_\_\_\_

2 – Por que você escolheu esta religião?

3 – Explique o que é politeísta, monoteísta e panteísta.

4- Pontue as frases abaixo adequadamente, usando os pontos de interrogação, exclamação, final, dois pontos, vírgula e travessão.

- A) Maria e Joana foram ao teatro
- B) Camila comprou uma calça uma blusa e uma sandália
- C) Que dia é hoje
- D) Olha que carro lindo
- E) Mamãe disse  
Você já jantou
- F) Que filme maravilhoso
- G) Não vou ao cinema mais

5- Crie 2 frases, uma exclamativa e outra interrogativa sobre religião.



**Aula 12- Data: 18/ 05/ 2021- Terça-feira**  
**Componente Curricular: Ciências**

**Lixo, um grande problema**

A coleta de lixo é vital à saúde da comunidade. Se o lixo não fosse recolhido, todos os lugares estariam sujos, poluídos, infestados de insetos e seria insuportável viver neles.

Mas, por outro lado, se todo esse lixo for coletado e jogado em um aterro sanitário ou lixão, ele levaria muitos e muitos anos para se decompor, apodrecer e ser misturado à terra novamente.

Vejam alguns elementos encontrados no lixo e o tempo que leva para se decompor:

Papel	Resto de frutas	Chicletes	Latas	Plásticos	Vidros
					
Em torno de 3 meses	De 6 a 12 meses	Em torno de 5 anos	Mais ou menos 10 anos	Bem mais de 100 anos	Em torno de 5000 anos

Por isso, a solução é simples

- Reciclar especialmente as latas, para que se usem cada vez menos os metais encontrados no solo, pois são metais que não se renovam.
- Reciclar principalmente os vidros e os plásticos, pois levam muitos e muitos anos para se decompor.
- Reciclar os papéis, pois muitas árvores deixarão de ser derrubadas.

1 - Responda:

a) O que você faz com o lixo da sua casa?

---

b) O que é reciclagem do lixo?

---

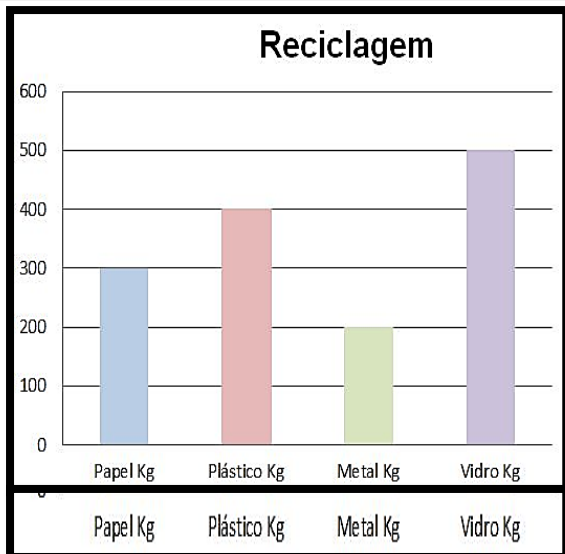
c) Se o lixo de nossas casas não fosse coletado, o que poderia acontecer?

---

2 – Veja as informações abaixo, numa coleta seletiva as lixeiras são separadas por cores e tem alguns produtos que não se recicla.

<p><b>PAPEL:</b> jornais, revistas, caixas, embalagens de papelão, papel de fax, sulfite, folha de caderno e envelopes.</p>  <p><b>PAPEL</b></p> <p><b>NÃO SE RECICLA:</b> papel carbono/metalizado/ sanitário/celofane e plastificado, fita crepe, livros, pastas suspensas, etiqueta adesiva, bituca de cigarro e fotografias.</p>	<p><b>PLÁSTICO:</b> garrafas pet, embalagens de plástico e sacos.</p>  <p><b>PLÁSTICO</b></p> <p><b>NÃO SE RECICLA:</b> cabos de panela, tomadas, adesivos e acrílico.</p>	<p><b>METAL:</b> latas de alumínio e de metal (tipo conserva), tampas de garrafa, materiais de aço em geral, cliques e grampo.</p>  <p><b>METAL</b></p> <p><b>NÃO SE RECICLA:</b> esponja de aço.</p>	<p><b>VIDRO:</b> copos, garrafas, potes, frasco de medicamento, perfumes, desinfetantes e materiais de vidro.</p>  <p><b>VIDRO</b></p> <p><b>NÃO SE RECICLA:</b> espelhos, tubos de TV, louças e óculos.</p>
-------------------------------------------------------------------------------------------------------------------------------------------------------------------------------------------------------------------------------------------------------------------------------------------------------------------------------------------------------------------------------------------------------------------------	---------------------------------------------------------------------------------------------------------------------------------------------------------------------------------------------------------------------------------------------------------------	-------------------------------------------------------------------------------------------------------------------------------------------------------------------------------------------------------------------------------------------------------------------------------------------	---------------------------------------------------------------------------------------------------------------------------------------------------------------------------------------------------------------------------------------------------------------------------------------------------

**Aula 13- Data: 19/ 05/ 2021 -Quarta-feira**  
**Componente Curricular: Matemática e Geografia**



1- Observe o gráfico abaixo e responda:

a) Qual é o material mais reciclado?

b) Qual material que aparece em menor quantidade na reciclagem e qual quantidade é reciclada?

c) Se somarmos todos os materiais reciclados que aparecem no gráfico, teríamos quantos quilos?

d) Na sua cidade existe coleta seletiva?

e) Você acha importante a coleta seletiva? Por quê?

Agora, vamos aprender um pouco sobre propriedades de igualdade e noção de equivalência.

**Noção de equivalência em igualdades.**

Em todas as igualdades podemos somar ou subtrair a mesma quantidade em ambos os lados, como também multiplicar ou dividir pela mesma quantidade os dois membros, desde que seja uma quantidade diferente de zero. Essas propriedades das igualdades permitem estabelecer equivalências nos cálculos, facilitando a compreensão mesmo em problemas desafiadores, como os famosos desafios matemáticos figurados do WhatsApp.

Vejam a imagem ao lado:

• Qual é o valor da laranja?  $\text{laranja} + 6 + 5 = 3 + 2 + \text{laranja} + \text{laranja}$

( ) 3      ( ) 5      ( ) 6      ( ) 2 -

Acertou quem falou **6**

2 - Da forma que achar melhor, calcule o valor faltante para as igualdades abaixo.

a)  $16 + \underline{\quad} = 10 + 6$

b)  $30 + 2 = 12 + \underline{\quad}$

c)  $\underline{\quad} + 2 = 49 + 6$

d)  $22 + 8 = \underline{\quad} + 6$

e)  $30 - 2 = \underline{\quad} + 6$

f)  $23 + 2 = 30 - \underline{\quad}$

g)  $16 - 2 = 12 + \underline{\quad}$



3 - Resolva os probleminhas, fazendo os cálculos.

a) Um menino deu R\$ 10,00 de esmolas, se tivesse dado menos R\$ 2,50 ele teria ficado com R\$ 20,00. Quanto possuía?

b) No supermercado gastei R\$ 18,50 em verduras, R\$ 15,00 em doces e R\$ 36,80 em frutas. Quanto gastei no supermercado?



**Você sabe o que é sustentabilidade?**

**Sustentabilidade** é a ideia de utilizar a natureza para atender as necessidades da sociedade sem comprometer as gerações futuras, de modo que elas também possam utilizar os meios naturais. Assim sendo, temos que preservar o meio ambiente para garantir sua existência para as próximas gerações a fim de que elas façam o mesmo.

Por isso, as pessoas e a sociedade em geral precisam elaborar e colocar em prática ideias para realizar o desenvolvimento da sociedade de forma que não prejudique a natureza. É por esse motivo que a expressão “sustentabilidade” é também chamada de **desenvolvimento sustentável**, ou seja, manter a preservação da economia sem afetar os recursos naturais.

Portanto, seriam exemplos de ações sustentáveis: deter o desmatamento, plantar novas árvores ou reflorestar áreas desmatadas, conservar os rios e demais cursos d'água, adotar medidas para diminuir a necessidade de novos recursos naturais (tais como a diminuição do consumo e a reciclagem), não poluir o ar, entre outras incontáveis medidas.

1 – Responda:

a) Para você o que é sustentabilidade?

b) Que atitudes devemos ter para tornar nosso meio ambiente sustentável?



2 – Observe a charge e responda:

a) O que acontece na cena?

b) Quando a mulher fala em mudar, o que exatamente ela queria dizer?

Já na fala do homem percebemos outro tipo de mudança, a que mudança ele se refere?

3 – Observe com muita atenção essa charge. Agora, produza um texto, relatando o que estamos vendo na cena em relação a preservação do meio ambiente



---

---

---

---

---

---

---

---

---

---

**Aula 15- Data: 21/ 05/ 2021 -Sexta-feira**  
**Componente Curricular: Ciências e Matemática**

1 – Leia o texto.

**A cara do Brasil**

Você já reparou nos seus colegas, nas pessoas que estão à sua volta, nas ruas? A cor da pele, o formato dos olhos, os cabelos, o nariz e o modo de falar? Todos somos brasileiros, falamos a mesma língua, porém, todos somos diferentes.

O povo brasileiro foi se formando, através de séculos, por pessoas de diferentes origens: descendentes de índios, africanos, europeus, asiáticos.

E aos poucos, os brasileiros foram descobrindo seu próprio país e criando sua cultura. Antes de nós, nossos pais, avós, bisavós, tataravós fizeram e viveram sua história nas diferentes regiões do Brasil. Cada família contribuiu com suas ideias, costumes e tradições, deixando o Brasil com a cara que tem hoje.

[www.google.com.br/historiadobrasil/](http://www.google.com.br/historiadobrasil/)

**Questões**

2) Converse com seus familiares e descubra qual é a origem da sua família?

3) Em que estado brasileiro você nasceu? \_\_\_\_\_ -

4) Quais festas folclóricas de nosso país você conhece e em que época elas ocorrem?

5) Que comidas típicas de cada região do Brasil você conhece? Se precisar faça uma pesquisa com seus familiares.

6) Qual é o esporte favorito dos brasileiros?

7) De acordo com o texto, por que somos diferentes?

8) Explique o que é cultura?

**Matemática**

9 - Uma pessoa gastou R\$ 25,50 em chocolates, R\$ 17,50 em doces, R\$ 9,60 balas, ficando ainda com importância igual à que gastou. Quantos possuía antes de fazer as compras?

Resposta

Cálculo



10 – Recordando, efetue as continhas abaixo.

$$\begin{array}{r} 823 \\ \times 6 \\ \hline \end{array}$$

$$\begin{array}{r} 605 \\ \times 7 \\ \hline \end{array}$$

$$\begin{array}{r} 241 \\ \times 8 \\ \hline \end{array}$$

$$\begin{array}{r} 304 \\ \times 9 \\ \hline \end{array}$$

6

$$\begin{array}{r} 174 \\ \times 2 \\ \hline \end{array}$$

$$\begin{array}{r} 345 \\ \times 3 \\ \hline \end{array}$$

$$\begin{array}{r} 190 \\ \times 4 \\ \hline \end{array}$$

$$\begin{array}{r} 416 \\ \times 5 \\ \hline \end{array}$$





VOCÊ SABIA?



## → PRODUÇÃO DE RESÍDUOS

### Você sabe o que é RESÍDUO?

Resíduo é o nome correto a ser usado quando nos referimos ao que descartamos e que ainda pode ser reutilizado. Lixo é tudo aquilo que não serve mais para nada.

Leia o título de uma reportagem abaixo para responder as questões:

## Plástico mata 100 mil animais marinhos todos os anos



“Estimativas dão conta de que 100 mil **animais marinhos** morrem todos os anos em decorrência da contaminação de **plástico** nos oceanos. Segundo pesquisa da Universidade de Queensland, na Austrália, mais da metade das tartarugas do mundo já ingeriram plástico.

Cerca de oito milhões de toneladas do produto são despejadas nos oceanos anualmente, segundo estudo de pesquisadores da Universidade da Georgia, o equivalente ao despejo nos mares do conteúdo de um caminhão de lixo por minuto. [...]

As razões para tanto **plástico** chegar aos oceanos são a má gestão de resíduos sólidos pelos indivíduos e pelos governos. [...] Segundo projeções, se o processo de contaminação dos oceanos por resíduos sólidos continuar a ser executado como atualmente, em 2050 haverá mais lixo do que peixes nos mares de todo o mundo. As informações são do portal Folha de S. Paulo.”

1) Como o descarte dos resíduos (lixo) que produzimos afeta a vida do planeta?

2) Escreva 2 ações que devemos fazer na hora de descartar o lixo em nossas casas:

**A Coleta Seletiva é uma grande aliada no processo da RECICLAGEM. Com ela os resíduos ficam separados e fica mais fácil de realizar o processo. O consumo gera muito lixo; em virtude disso, surgem as campanhas de propaganda educativa.**

3- Por que é importante separar os resíduos antes de descartá-los?

3) 4- Você já aprendeu quais são as cores das lixeiras da coleta seletiva e onde devemos descartar cada material. Pesquise e escreva:

VERDE: \_\_\_\_\_ VERMELHA: \_\_\_\_\_ MARROM: \_\_\_\_\_

AZUL: \_\_\_\_\_ AMARELA: \_\_\_\_\_

4) Para que as lixeiras da coleta seletiva possuem cores diferentes? \_\_\_\_\_

**RELAÇÃO ENTRE O CAMPO E A CIDADE**



Após a leitura pense e responda:

- 1) Que produtos o campo oferece à cidade? \_\_\_\_\_
- 2) Que produtos a cidade pode oferecer ao campo? \_\_\_\_\_

➔ Agora o assunto é **RECICLAGEM: QUANTO TEMPO OS RESÍDUOS QUE PRODUZIMOS DEMORAM PARA SE DECOMPOR?** Veja abaixo:

<b>Papel</b>	<b>Pano</b>	<b>Nylon</b>	<b>Vidro</b>	<b>Cigarro, chicletes</b>	<b>Madeira pintada</b>	<b>Plástico, metal</b>	<b>Borracha</b>
De 3 a 6 meses	De 6 meses a 1 ano	Mais de 30 anos	1 000 000 de anos	5 anos	13 anos	Mais de 100 anos	Tempo indeterminado

-Você sabe o que significa **CONSUMISMO**? Pesquise em um dicionário e escreva abaixo.

-As embalagens plásticas substituíram as frágeis embalagens de vidro e de papel, mas se tornaram um problema muito sério e desafiador. Por quê?

**Aula 18- Data: 26/ 05/ 2021 Quarta -feira**  
**Componente Curricular: Ciências**

**O DICIONÁRIO**

*O dicionário é um instrumento de trabalho na aprendizagem de qualquer língua. Normalmente, ele é consultado para se conhecer o significado de uma palavra. Mas o fato é que nele podemos encontrar inúmeras informações. Vamos conhecer a sua organização e funcionamento?*



Regras para o uso do dicionário:

- 1º) As palavras são escritas na ordem alfabética;
- 2º) Os nomes são escritos no gênero masculino;
- 3º) Os verbos aparecem sempre no infinitivo;
- 4º) Quando abrimos uma página do dicionário, encontramos no canto superior esquerdo, a primeira palavra desta mesma página, ou as suas iniciais. E no canto superior direito a última palavra, ou as suas iniciais.
- 5º) Para procurar uma palavra você deve observar a ordem alfabética através da **primeira letra**; quando as duas palavras começarem com a mesma letra, observem a ordem alfabética através da **segunda letra**.

→ **Vamos colocar em prática!**

1) **Investigue o significado das palavras abaixo e escreva:**

- Recusar: \_\_\_\_\_
- Repensar: \_\_\_\_\_
- Reduzir: \_\_\_\_\_
- Reutilizar: \_\_\_\_\_
- Reaproveitar: \_\_\_\_\_
- Reciclar: \_\_\_\_\_
- Recuperar: \_\_\_\_\_

2) **Leia os nomes dos itens abaixo e coloque-os na lista correta:**



METAL

---

---

---

---

---



PAPEL

---

---

---

---

---



PLÁSTICO

---

---

---

---

---



VIDRO

---

---

---

---

---

**REVISTAS**  
**LATA DE REFRIGERANTE**  
**LATA DE SARDINHA**  
**JORNAL**  
**GARRAFA DE ÁGUA**  
**PEÇAS DE LEGO**  
**PAPELÃO**  
**LATA DE MOLHO**  
**CACOS DE COPO**  
**POTE DE ÁLCOOL**  
**GARRAFA PET**



**Aula 19- Data: 27/ 05/ 2021 Quinta-feira**  
**Componente Curricular: Ciências**

FAÇA A LEITURA PARA RESPONDER AS QUESTÕES:

**Isso não está me cheirando bem**



Imagine uma bolinha de neve no topo de uma montanha e quando ela chegar lá embaixo, vai ter virado um imenso bolão, não é? Isso é o que acontece com o lixo.

Cada um de nós brasileiros produzimos mais ou menos 500 gramas de lixo todos os dias. Parece pouco, mas é só fazer as contas.

Todos os dias, esse lixo vira um bolão de milhões de toneladas. Só na cidade de São Paulo são produzidas 12 mil toneladas por dia. Para resolver esse problemão, a reciclagem é uma grande ideia! Na reciclagem o lixo é tratado e será reaproveitado para fazer novos produtos.

Para reciclar, é preciso primeiro separar os tipos de lixo feitos de plástico, papel, metal e vidro, que são materiais reaproveitáveis. É por isso que em alguns lugares a gente encontra aquelas lixeiras coloridas.

Suplemento "O Estadinho", agosto/2006.

1-O texto foi escrito para:

- a- ( ) Informar    b-( ) divertir    c- ( ) promover um produto    d-( ) dar um recado

2- Segundo o texto cada brasileiro produz por dia:

- a- ( ) 200g de lixo    b- ( ) 300g de lixo    c- ( ) 200g de lixo    d-( ) 1kg de lixo

3- De acordo com as informações do texto, o grande problema nas cidades com o lixo é:

- a- ( ) a separação    b- ( ) a reciclagem    c-( ) a produção    d- ( ) a decomposição

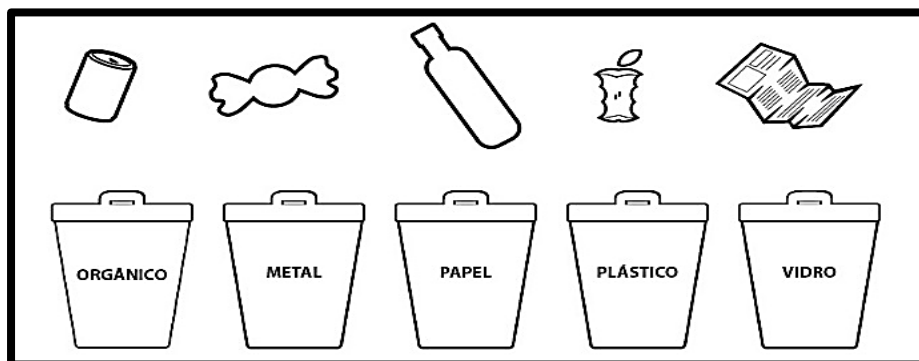
4- Para solucionar este problema do lixo é preciso:

- a- ( ) separar para reciclar    b- ( ) jogar o lixo nos lixões    c-( ) produzir mais lixo  
d- ( ) jogar lixo em qualquer lugar

5- Em minha casa vivem 5 pessoas. Se cada uma produz mais ou menos 500g de lixo por dia, faça os cálculos e veja quantos quilos produzimos em minha casa:

- a- ( ) 3kg    b- ( ) 7 kg    c- ( ) 2,5kg    d- ( ) 2kg

6- Separar o lixo para reciclagem, ajuda muito a solucionar o problema do lixo, para isso é preciso que as pessoas joguem o lixo nos cestos corretos. Pinte os cestos com as cores corretas e depois ligue corretamente:







**Aula 21- Data: 31/ 05/ 2021 Segunda-feira**  
**Componente Curricular: Ciências**



**Reduzir, Reutilizar e Repensar** são os **3Rs** mais importantes atualmente. Pense e escreva uma solução na hora de fazer o descarte do lixo. Uma dica! Já falamos neste assunto!!!

\_\_\_\_\_

\_\_\_\_\_

\_\_\_\_\_

\_\_\_\_\_

1) A mãe de Ana e Gustavo estava distribuindo as tarefas domésticas aos seus filhos. Como Ana tem o dobro da idade de Gustavo, as tarefas de Ana são sempre o dobro das tarefas de Gustavo. **Para pintar o quadro abaixo, leve em conta a informação das vezes que fazem as tarefas por semana.**

→ Gustavo terá que juntar as folhas do pátio 2 vezes na semana e Ana levar o lixo pra fora 4 vezes na semana. Complete o quadro pintando conforme indicado:

→	DOMINGO	SEGUNDA	TERÇA	QUARTA	QUINTA	SEXTA	SÁBADO
ANA							
GUSTAVO							

2-Pinte os quadrinhos e faça a divisão das tarefas de Ana e Gustavo:

**JUNTAR AS FOLHAS: COR VERDE**

**LEVAR O LIXO: COR VERMELHA**

Agora responda: Qual a tarefa doméstica que você pratica em sua casa que cuida e preserva o **MEIO AMBIENTE?** \_\_\_\_\_

3-Com a intenção de colaborar com o meio ambiente, os alunos das Escolas Municipais de Itaperuna distribuíram folders, informando a população sobre as atitudes positivas a serem praticadas por todos. Crie o seu folder para colaborar com a campanha.

**Folder-** O folder é um material utilizado para divulgação, um informativo. Para fazer um folder é necessário que haja bastante criatividade, afinal, a mensagem precisa ser transmitida como desejada. Capriche!! Crie o seu numa folha a parte e entregue junto com sua atividade.

**SEPARE SEUS RESÍDUOS CORRETAMENTE**

VOCÊ TAMBÉM É RESPONSÁVEL EM MANTER A QUALIDADE AMBIENTAL EM CASA, NA ESCOLA E NA NOSSA CIDADE  
[www.mepram.com.br](http://www.mepram.com.br)

**ATITUDE!**  
 Repense os seus hábitos. Antes de descartar "o seu lixo" pense nos 3 Rs: Reduzir, Reutilizar e Reciclar.

**INFORME-SE!**  
 Além da atitude, informe-se para agir corretamente. Deste modo evitamos problemas ambientais e não desperdiçamos recursos naturais.

**LIXO GERA POLUIÇÃO!**  
 O destino que você dá aos resíduos no momento do descarte muda a qualidade de vida de todos nós! Lixo é sinônimo de poluição.

**COLETA SELETIVA**  
 Utilize sempre o coletor adequado para cada tipo de resíduo. Observe as cores e a identificação em cada coletor. Nunca misture os resíduos!

**POUPE RECURSOS NATURAIS**  
 Cada dia a natureza produz o suficiente para nossa carência. Se cada um tomasse somente o que lhe fosse necessário, não havia pobreza no mundo e ninguém morreria de fome. Mahatma Gandhi.

**O QUE É SUSTENTABILIDADE?**  
 É quando podemos ver, sentir, tocar numa árvore, comer uma fruta, respirar ar puro, tomar a água límpida e deixar tudo disponível para que as futuras gerações possam sentir, comer, tocar, beber e respirar o mesmo ar puro que um dia tivemos para nós.