



PREFEITURA MUNICIPAL DE ITAPERUNA
SECRETARIA MUNICIPAL DE EDUCAÇÃO
GESTÃO PEDAGÓGICA

EDUCAÇÃO DE JOVENS E ADULTOS – EJA II

FASE VIII - III MÓDULO DE APRENDIZAGEM IMPRESSA
01 A 30 DE ABRIL DE 2021

ESCOLA: _____

ALUNO: _____

É TEMPO DE CELEBRAR A VIDA!

É TEMPO DE PASSAGEM. TEMPO DE RENOVAR A BAGAGEM!

É TEMPO PASCOAL, UM MEMORIAL SEM IGUAL.

É TEMPO DE CELEBRAR O AR QUE RESPIRAMOS, O CHÃO QUE PISAMOS, O PÃO DE CADA DIA E O ESTAR PERTO DA FAMÍLIA.

É TEMPO DE CELEBRAR O SEGUNDO, O MINUTO, O DIA DE VIDA!

É TEMPO DE AMAR O SOL, A CHUVA, O SOLO COMO UM COLO.

É TEMPO DE SER GIRASSOL NA VIDA DE ALGUÉM, SER ALÉM.

É TEMPO DE SORRIR COM UM BEM-TE-VI.

É TEMPO DE OBSERVAR UMA FLOR DESABROCHAR.

É TEMPO DE BOAS ESCOLHAS, SER LEVE COMO AS BOLHAS.

É TEMPO DE ABRAÇAR O TEMPO E SENTIR O VENTO!

É TEMPO DE SER ESTUDANTE E SEGUIR AVANTE.

EIXO NORTEADOR: VIVA a vida!

➔ **I SEMANA (01/05 a 09 de ABRIL de 2021)**

LÍNGUA PORTUGUESA



**CELEBRAR A VIDA: UMA ATITUDE INDISPENSÁVEL
PARA SER FELIZ!**

A minha intenção, hoje, é fazermos uma reflexão conjunta sobre a importância de celebrar os bons momentos que acontecem nas nossas vidas. E creiam: eles são diários..., Mas muitas vezes, não damos importância a eles... ou pior: não os percebemos...

Nós temos a tendência de “gastar” muito tempo e energia com aquilo que é pesado, ruim, denso..., mas deixamos

passar rapidamente as alegrias do no nosso dia a dia.

Se prestarmos atenção, são inúmeras as bênçãos que recebemos todos os dias, a começar pelo simples ato de acordar... respirar... ver as cores... ouvir os sons... sentir os cheiros...

Mas insistimos em reclamar... do calor... do frio... do sol... da chuva... do trabalho... do amigo... do pai... do vizinho... do namorado... das contas... E essa lista é gigantesca! E nos envolvemos tanto nessas reclamações que o tempo e a energia para celebrar o bom, o belo, o essencial, se esvai... E atraímos cada vez mais situações para podermos reclamar... E deixamos de atrair situações para celebrarmos... Quanta incoerência humana...

É como alimentar o lado ruim ao invés do lado bom...

Fico me perguntando por que dificilmente há, no mínimo, um equilíbrio na balança Celebrar X Reclamar...

A vida é tão generosa e muitos de nós ainda não aprendeu a valorizá-la nas suas pequenas coisas...

É preciso compreender que, quando vibramos alegria, amor e gratidão, recebemos energias compatíveis com nosso estado de espírito..., mas quando vibramos frustrações, cansaço e tristeza, recebemos mais oportunidades de vivenciar essas emoções...

Mais uma vez, a escolha é nossa...

Publicado por CLAUDIA MICHEPUD RIZZO em OUTUBRO 18, 2010

Disponível: <https://sabedoriauniversal.wordpress.com/2010/10/18/celebrar-a-vida-uma-atitude-indispensavel-para-ser-feliz/>

1- Este é o título do nosso texto: **CELEBRAR A VIDA: UMA ATITUDE INDISPENSÁVEL PARA SER FELIZ!**

A palavra sublinhada indica que:

- a) celebrar a vida é uma atitude necessária para ser feliz.
- b) celebrar a vida é uma atitude desnecessária para ser feliz.
- c) celebrar a vida é uma atitude sem necessidade.
- d) celebrar a vida não é uma atitude necessária para ser feliz.

2- Leia a frase e marque a opção onde sujeito e predicado estão nomeados corretamente:

A vida é tão generosa ...

- a) A vida é tão = sujeito simples // generosa = predicado
- b) A vida = sujeito simples // é tão generosa = predicado
- c) A vida = sujeito composto // é tão generosa = predicado
- d) A vida é = sujeito simples // tão generosa = predicado

PRODUÇÃO TEXTUAL

1-Este trecho foi retirado do texto:

“Se prestarmos atenção, são inúmeras as bênçãos que recebemos todos os dias, a começar pelo simples ato de acordar... respirar... ver as cores... ouvir os sons... sentir os cheiros...”

Observem a palavra grifada e marque a única opção que pode substituí-la:

- a) pragas b) condenações c) graças d) infelicidades

MATEMÁTICA

NÚMEROS RACIONAIS

Os números **racionais** são todos os números que podem ser expressos em forma de fração.

$$\frac{1}{3} = \frac{2}{6} = \frac{4}{12} = \frac{8}{24}$$

NÚMEROS IRRACIONAIS

Os números **irracionais** são aqueles com uma quantidade ilimitada de algarismos não-periódicos e que **não** podem ser expressos como fração

Se dividirmos o comprimento de uma circunferência pelo seu diâmetro, encontramos: 3,14159265358973238... um número, cuja representação decimal é infinita e não periódica, não podendo, portanto, ser indicado em forma de fração. Números desse tipo são chamados de IRRACIONAIS.

Exemplos:

- a) 1,414213...
b) 2,103100310003...
c) $\sqrt{3} = 1,732...$
d) $\sqrt{6} = 2,449...$

1- Assinale os números irracionais.

- a) () 2 b) () 0,6666... c) () 1,732168... d) () $\frac{2}{6}$

2- Artur é arquiteto. Ele está verificando as medidas de um projeto. No desenho abaixo, podemos ver a linha que Artur está medindo.

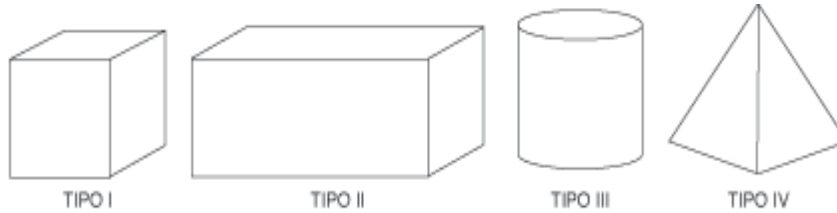


A medida desta linha, em centímetros, é?

- (a) 3 (b) 3,2 (c) 3,8 (d) 4

RACIOCÍNIO LÓGICO

1-Fabiana trabalha numa fábrica de caixas. Observe as caixas que Fabiana fabricou.



As caixas mais vendidas para colocar bombons têm a forma de cubos e paralelepípedos. Quais são elas?

- a) Tipo I e II b) Tipo I e III c) Tipo II e III d) Tipo II

HISTÓRIA

Celebrar a vida é uma atitude indispensável para ser feliz!"

1-“Se o conhecimento da História nos apresenta uma importância prática, é porque nela aprendemos conhecer os homens que, em condições diferentes e com meios diferentes, no mais das vezes inaplicáveis à nossa época, lutaram por valores e ideais análogos, idênticos ou opostos aos que possuímos hoje; o que nos dá consciência de fazer parte de um todo que nos transcende, a que no presente damos continuidade e que os homens vindos depois de nós continuarão no porvir. A consciência histórica existe apenas para uma atitude que ultrapassa o eu individualista; ela é precisamente um dos principais meios para realizar essa superação.” **Lucien Goldman**

De acordo com o texto, podemos afirmar que:

- a) a História é importante porque fornece à atualidade os meios de resolver seus problemas;
- b) o estudo da História mostra a universalidade e a identidade dos valores e ideais humanos;
- c) tem consciência o homem que conhece os fatos históricos de sua época;
- d) a consciência histórica existe na medida em que o homem é capaz de se reconhecer no processo.

2- O acúmulo de capitais, a modernização da agricultura, a disponibilidade de mão de obra e de recursos naturais e a força do puritanismo ajudam a explicar o pioneirismo da _____ na Revolução Industrial.

Das opções abaixo listadas, o país que melhor preenche o espaço acima é:

- a) Alemanha b) Holanda c) Itália d) Inglaterra

GEOGRAFIA

1- No fim da década de 80 e início dos anos 90 a bipolaridade mundial declinou; da polaridade ideológica e militar leste/oeste passou-se para a econômica e política norte/sul. Isto significa dizer que atualmente há oposição entre:

- a) o oeste rico e industrializado e o leste pobre e agrário;
- b) o oeste pobre e agrário e o sul rico e muito industrializado;
- c) o leste pobre e agrário e o norte rico e industrializado;
- d) o norte rico e industrializado e o sul pobre e em processo de industrialização.

2- O mundo entrou na era do globalismo. Todos estão sendo desafiados pelos dilemas e horizontes que se abrem com a formação da sociedade global. Um processo de amplas proporções envolvendo nações e nacionalidades, regimes políticos e projetos nacionais, grupos e classes sociais, economias e sociedades, culturas e civilizações.

(IANNI, O. A era do globalismo. Rio de Janeiro: Civilização Brasileira, 1997)

No texto, é feita referência a um momento do desenvolvimento do capitalismo. A expansão do sistema capitalista de produção nesse momento está fundamentada na:

- a) difusão de práticas mercantilistas.
- b) propagação dos meios de comunicação.
- c) ampliação dos protecionismos alfandegários.
- d) manutenção do papel controlador dos Estados.

CIÊNCIAS

Não há como negar, a Covid-19 mexeu profundamente com a vida de todos nós. A repercussão disso sobre a vida sexual merece uma atenção. Em meio a pandemia do novo coronavírus (Sars-CoV-2), as demonstrações de afeto precisaram mudar pela nossa segurança. Para evitar a Covid-19, abdicamos de abraços e beijos em quem não vive na mesma residência. Mas e o sexo? É possível transmitir o coronavírus na hora H? A Covid 19 não é encarada como uma infecção sexualmente transmissível. Até o presente momento, vemos que a transmissão ocorre primordialmente via contato com gotículas respiratórias. Entretanto, a proximidade física e a possibilidade de contato com secreções respiratórias podem facilitar a transmissão do vírus. Além disso, beijos e abraços não são recomendados. As principais doenças sexualmente transmissíveis.

- Infecção **transmitida** por contato sexual, causada por bactérias, vírus ou parasitas.

Os tipos mais comuns CLAMÍDIA, HPV – VERRUGAS GENITAIS, HERPES GENITAL, GONORREIA, TRICOMONÍASE, SÍFILIS e AIDS.

1- Nem todas as doenças sexualmente transmissíveis possuem sintomas, sendo assim, não é possível descobrir se uma pessoa apresenta alguma DST apenas

olhando para ela. Baseando-se nessa informação, marque a única alternativa que não garante a prevenção contra uma dessas doenças:

- (a) Usar camisinha em toda relação sexual.
- (b) Nunca compartilhar seringas.
- (c) Não compartilhar roupas íntimas.
- (d) Utilizar como defesa sempre métodos comportamentais nas relações sexuais.

2-A sífilis é uma doença sexualmente transmissível. Essa doença é caracterizada por:

- (a) Inflamação no canal da uretra.
- (b) Feridas somente nos órgãos sexuais.
- (c) Feridas dolorosas e ulceradas em todas as partes do corpo.
- (d) Feridas dolorosas.

LÍNGUA INGLESA

Use o Google Tradutor se necessário



1) Qual opções abaixo define melhor a mensagem que esta imagem nos transmite:

- a) A vida não vale a pena ser vivida.
- b) Viva a vida agora, não deixe para depois
- c) Deixe tudo para amanhã.
- d) Não vale a pena celebrar a vida

ARTE

A PANDEMIA NOS SEPAROU, MAS, TIVEMOS OUTRAS FORMAS DE MESMO ESTANDO LONGE, CONTINUARMOS JUNTOS. E PUDEMOS CELEBRAR A VIDA. "CELEBRAR É AGRADECER"!

1-A Arte e todas as suas formas de manifestação é primitiva, ou seja, já ocorre desde os primórdios do ser humano. Qual das alternativas abaixo explica o que era a arte rupestre? Assinale somente uma alternativa.

- a) A arte rupestre era composta por representações gráficas (desenhos, símbolos, sinais) feitas em paredes de cavernas ou pedras pelos homens do período Paleolítico.
- b) Tipo de arte feita na Pré-história que se baseava na pintura de quadros e escultura em madeira.

PANDEMIA DO CORONAVÍRUS IMPÕE NOVAS FORMAS DE CELEBRAR

Datas especiais que não podem passar em branco ganha novos significados em tempo de coronavírus. Em muitas famílias, essa será a primeira vez em que a ocasião é experimentada à distância. Fundamental é perceber que o afastamento social não é o mesmo que isolamento emocional. Sentimentos como o respeito, a admiração, o carinho e o amor incondicional parecem potencializados quando não se está por perto - se tornam ainda mais importantes, urgentes. Quando o beijo e o abraço apertado não podem fazer parte do presente, reinventamos as formas para estar juntos, ainda que separados.

Vamos fazer uma vídeo conferência, ter um contato visual, conversar, tentar minimizar esse afastamento. Ver se o outro está bem, dar um beijo e um abraço virtual, o que também é uma demonstração de carinho.

O importante é que as pessoas se conscientizem e entendam que esse tem sido um ano atípico, e que o distanciamento físico é uma medida de proteção fundamental diante da pandemia. O isolamento é um ato de solidariedade com todo mundo, não só entre os familiares.

Com toda essa crise e o isolamento, tenho certeza que muitos valores mudarão. As pessoas deixarão de dar importância para coisas pequenas, como o consumo excessivo, e realmente focar no que vale a pena: o amor e a liberdade". https://www.em.com.br/app/noticia/bem-viver/2020/05/03/interna_bem_viver.1143958/pandemia-do-coronavirus-impoe-novas-formas-de-celebrar-o-dia-das-maes.shtml

1) Leia atentamente este trecho retirado do texto:

“O isolamento é um ato de solidariedade com todo mundo, não só entre os familiares.” A expressão sublinhada pode ser substituída por ato de:
a- humanitário. b- crueldade c- indiferença d- desinteresse.

2) De onde o texto “**PANDEMIA DO CORONAVÍRUS IMPÕE NOVAS FORMAS DE CELEBRAR**” foi retirado?

a- de um jornal b- de uma revista c- de um site na internet d- de um livro antigo

PRODUÇÃO TEXTUAL

1) Observe e leia com atenção:

Ao observarmos este cartaz podemos concluir que ele exprime uma idéia de:



a- solidariedade
b- indiferença
c- desentendimento
d- abandono

MATEMÁTICA

1- O termômetro marca a temperatura registradas nas seguintes cidades.

A cidade que apresentou a temperatura mais alta foi?

(a) Paris b) São Paulo c) Rio de Janeiro d) Nova York

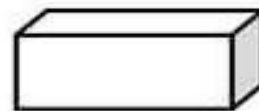
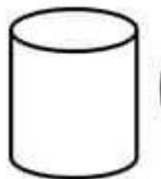
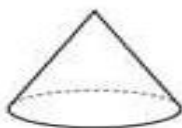
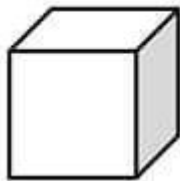
2- Ana Laura têm 5 tios e, de um deles, ganhou 4 presentes; do outro, 2 presentes; e dois tios juntaram-se e compraram juntos 1 presente. Marque a expressão que mostra todos os presentes que Ana Laura ganhou.

a) $4 + 2 + 1 = 7$ b) $4 + 2 + 2 = 8$ c) $5 + 1 + 2 = 8$ d) $4 + 1 + 2 = 7$

RACIOCÍNIO LÓGICO

1-

Marque o cone.



HISTÓRIA

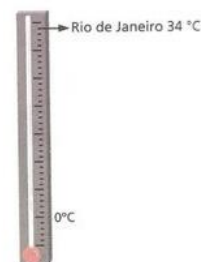
1- Leia os versos:

“Seiscentas peças barganhei:
— Que Pechincha! — no Senegal
A carne é rija, os músculos de aço,
Boa liga do melhor metal.

Em troca dei só aguardente,
Contas, latão – um peso morto!
Eu ganho oitocentos por cento
Se a metade chegar ao porto.”

HEINE, Heinrich. Citado em: BOSI, Alfredo. *Dialética da colonização*. São Paulo: Companhia das Letras, 1992.

Paris	- 2°C
São Paulo	27°C
Rio de Janeiro	34°C
Nova York	- 5°C
Campos do Jordão	11°C



O trecho do poema acima citado refere-se:

- a) aos grandes lucros conseguidos pelos chefes tribais africanos na venda de escravos aos europeus.
- b) à forma pela qual os europeus conseguiam adquirir metais preciosos em solo africano.
- c) ao comércio de escravos no continente africano e os altos lucros proporcionados aos europeus em decorrência dos produtos dados em troca.
- d) ao comércio de carne realizado na África mediante o escambo.

2- A Revolução Francesa iniciou-se em 1789 e estendeu-se até 1799, quando Napoleão Bonaparte assumiu o poder da França com o Golpe de 18 de Brumário. Esse acontecimento foi influenciado pelos ideais do:

- a) Romantismo
- b) Iluminismo
- c) Socialismo
- d) Anarquismo

GEOGRAFIA

- 1- “Alguma coisa está fora da ordem
Fora da nova ordem mundial.
Alguma coisa está fora da ordem
Fora da nova ordem mundial.” **Caetano Veloso**

Como sugere o poeta, os acontecimentos que marcaram a “nova ordem” econômica e política mundial apresentam também os seus reversos, ameaçando essa mesma “ordem”. Está entre as “coisas fora de ordem” que contradizem o novo ordenamento mundial, pretendido pelas grandes potências:

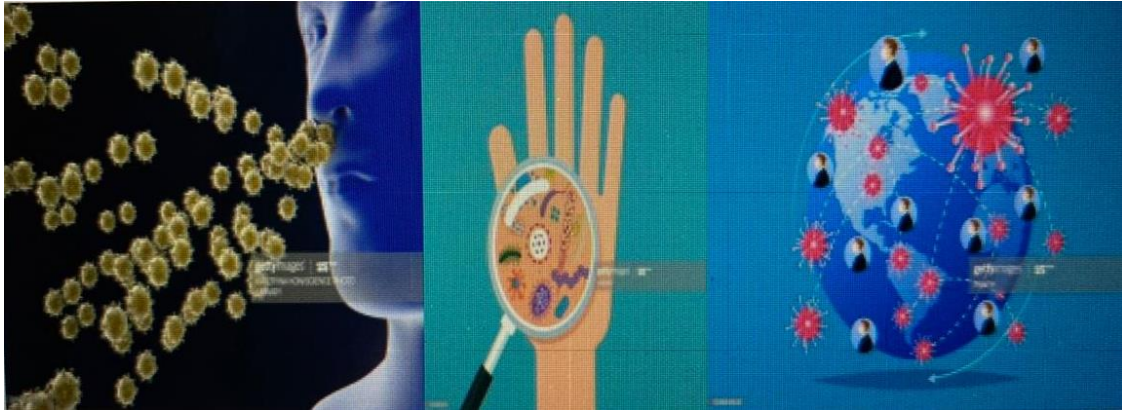
- a) o término da Guerra Fria e a unificação das duas Alemanhas;
- b) a formação dos megablocos econômicos e as pressões norte americanas sobre o GATT;
- c) a unificação da Europa e a crise do estado do Bem-Estar Social nos países capitalistas;
- d) a guerra civil na antiga Iugoslávia e o crescimento de movimentos étnico-nacionais.

2- A bipolarização das nações do globo, após a Segunda Grande Guerra, sob o ponto de vista político e principalmente militar, deu origem ao fenômeno denominado:

- a) Mercado Comum Europeu e Conselho de Assistência Econômica Mútua;
- b) Guerra Fria;
- c) Detente;
- d) Guerra de Posição.

CIÊNCIAS

CORONAVÍRUS



1- De acordo com as imagens acima, assinale com X as respostas verdadeiras:

- a) () O vírus é transmissível pelas mãos.
- b) () De acordo com o globo terrestre, somente A China, a Itália e o Brasil estão com casos de contaminação.
- c) () As partículas respiratórias espalham o vírus.
- d) () O vírus já se espalhou por muitos países ao redor do mundo.

2- Os métodos contraceptivos garantem a proteção contra uma gravidez indesejada. Apesar de prevenir a gravidez, eles, normalmente, não garantem proteção contra Infecções Sexualmente Transmissíveis (ISTs). Marque a alternativa que indica corretamente o nome de um método que garante proteção contra IST.

- (a) DIU (b) Pílula do dia seguinte (c) Camisinha (d) Coito interrompido

LÍNGUA INGLESA

Este é um trecho retirado do nosso texto e vertido para o inglês.:

“In many families, this will be the first time the occasion has been experienced from a distance. Fundamental is to realize that social withdrawal is not the same as emotional isolation. Feelings such as respect, admiration, affection and unconditional love seem to be enhanced when you are not around - they become even more important, urgent.”



Observe que este pequeno trecho possui várias palavras em Inglês que se parecem com o Português, tente circular pelo menos 7 antes de fazer a atividade. Baseado nisto, responda a questão **1**.

1) Em qual parágrafo podemos encontrar este pequeno trecho?

a- 1º parágrafo. b- 2º parágrafo. c- 3º parágrafo. d- 4º parágrafo.

ARTE



1-Sobre as imagens retratadas na pintura rupestre, todas as opções estão corretas, exceto:

Assinale somente uma alternativa.

a) Plantas b) Animais c) Figuras geométricas
d) Seres humanos

ENSINO RELIGIOSO



O bullying corresponde à prática de atos de violência física ou psicológica, intencionais e repetidos, cometidos por um ou mais agressores contra uma vítima. O termo em inglês “bullying” é derivado da palavra “bully”(tirano, brutal). 1-O que caracteriza o bullying?

(a) Brincadeiras sem maldade. (b) Deboches, agressões verbais e físicas.
(c) Afetividade entre amigos. (d) Atitude de solidariedade e amizade.

EDUCAÇÃO FÍSICA

1) O fato de o participante de um jogo atuar junto com outro, procurando ajudá-lo, significa que ele possui:

a) participação
b) cooperação
c) competição
d) eliminação

EIXO NORTEADOR: SAÚDE NOSSO MAIOR BEM

→ III SEMANA (19/20 e 22 Abril de 2021)

LÍNGUA PORTUGUESA

SAÚDE NOSSO BEM MAIOR

Janeiro Branco: como usar a tecnologia para o bem e apoiar as pessoas a cuidarem da saúde mental



Em tempos de pandemia, trazendo mudanças significativas para as nossas vidas com o isolamento social e o distanciamento das pessoas que nos fazem bem, é importante estarmos atentos ao nosso bem-estar emocional.

A campanha Janeiro Branco surgiu neste mês para falar sobre a importância da construção de uma cultura da Saúde Mental

na humanidade.

Usar a tecnologia para fazer o bem, alcançando pessoas a partir de lives ou palestras on-line, rodas de conversa por videoconferência, tira-dúvidas virtuais, além de postagens diárias nas redes sociais.

É por isso que começamos o ano apoiando a campanha Janeiro Branco, mostrando como a tecnologia e os dados podem ser relevantes para o alcance do pacto social pela saúde mental.

Também não há dúvidas de que usar a tecnologia para o bem é muito importante para ajudar a resolver esse enorme problema social.

Nós acreditamos na força que as pessoas têm para usar o poder na ponta dos dedos. https://socialgoodbrasil.org.br/2021/01/06/janeiro-branco-como-usar-a-tecnologia-para-o-bem-e-apoiar-as-pessoas-a-cuidarem-da-saude-mental/?qclid=Cj0KCQiA-aGCBhCwARIsAHDi5x967Fa53dKOfqwGW6k6rOjCoNt-ke_dyovZfAngBCSQ8DEUwh7jo_saAtuXEALw_wcB

1) Após a leitura do texto concluímos que Janeiro Branco é :

a- uma campanha b- um jornal c- uma revista d- um livro

2) A campanha Janeiro Branco tem como objetivo chamar a atenção:

a- sobre saúde mental b- sobre as festas de ano novo
c- sobre férias escolares d- sobre doenças terminais

PRODUÇÃO TEXTUAL

1) Observe a frase abaixo:

Nós acreditamos na força que as pessoas tem.

Preencha o espaço pontilhado com a forma verbal correta
Eles na força que as pessoas tem.

- a- acreditou b- acreditarei c- acreditam d- acreditaremos

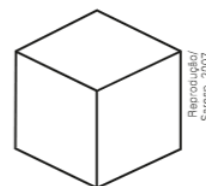
MATEMÁTICA

1- Qual das alternativas abaixo o número é considerado IRRACIONAL?

- a) $3/1$ b) $7/2$ c) $8/2$ d) $\sqrt{19}$

2- Em uma aula de Matemática, o professor apresentou aos alunos uma reta numérica que ; -4 -3 -2 -1 0 1 2 3 4 .O professor marcou o número $-1\frac{1}{4}$ nessa reta. Esse número fica entre que pontos:

- a) -4 e -3 b) -3 e -2 c) 2 e 3 d) 3 e 4



RACIOCÍNIO LÓGICO

1-Esta é a caixa onde Larissa guarda seus brinquedos. O número de faces desta caixa é:

- a) 2. b) 3. c) 4. d) 6.

HISTÓRIA

Uma dica para manter bem nossa saúde física e mental: "PRATIQUE ATIVIDADE FÍSICA."

1- O primeiro país a se industrializar na Europa foi:

- a) a França b) a Itália c) a Rússia d) a Inglaterra

2- "O produto da atividade humana é separado de seu produtor e açambarcado por uma minoria: a substância humana é absorvida pelas coisas produzidas, em lugar de pertencer ao homem. "

A partir do texto, pode-se afirmar que a Revolução Industrial:

- a) produziu a hegemonia do capitalista na produção social;
b) tornou a manufatura uma alternativa para o artesanato;
c) introduziu métodos manuais de trabalho na produção;
d) tornou o homem mais importante que a máquina.

GEOGRAFIA

1-“A urbanização é, sem dúvida, a principal transformação social do nosso tempo. Em 1800, apenas 3% da população mundial vivia nas cidades. De 1950 até a virada do século XXI, a população urbana no mundo terá quadruplicado. ”

A maior contribuição para esse aumento será dada pelos países:

- a) capitalistas subdesenvolvidos no Hemisfério Norte;
- b) capitalistas subdesenvolvidos;
- c) socialistas de economia agrícola;
- d) socialistas de economia industrial.

2- A ordem geopolítica bipolar, que se desagregou quase que totalmente nos últimos anos, cede lugar a uma nova ordem:

- a) multipolar
- b) sem polos ou centros de decisão
- c) monopolar
- d) neonazista

CIÊNCIAS

1- A vasectomia tem sido um dos recursos procurados atualmente por homens que não desejam ter filhos. A eficácia desse método anticoncepcional deve-se a:

- a) ausência de espermatozoides no sêmen.
- b) alteração do controle hormonal.
- c) impedimento da produção de espermatozoides.
- d) impedimento da ejaculação.

2-A ocorrência de gravidez na adolescência tem aumentado consideravelmente. O conhecimento e o uso adequado de métodos contraceptivos podem reverter esse problema.

Em relação a esses métodos, é CORRETO afirmar-se que:

- a) o diafragma impede a nidação da mórula.
- b) o dispositivo intrauterino, DIU, impede a chegada dos espermatozoides ao útero.
- c) o método hormonal feminino, pílula, impede a ovulação.
- d) o método de tabela é eficiente se forem evitadas relações sexuais entre o 12a e o 14a dia do ciclo.
- e) o preservativo masculino, camisinha, tem ação espermicida.

LÍNGUA INGLESA

Use o google tradutor se precisar

1) Como ficaria em inglês o nome da campanha Janeiro Branco?

- a- White January
- b- Black January
- c- Red January
- d- Blue January

ARTE



1- O mural “Etnias” de Eduardo Kobra, que fica no Boulevard Olímpico da Praça Mauá, possui 15 metros de altura e 170 metros de comprimento e retrata cinco rostos indígenas de cinco continentes diferentes: os Huli da Nova Guiné (Oceania); os Mursi da Etiópia (África); os Kayin da Tailândia (Ásia); os Supi da Europa e os Tapajós das Américas. Esse mural teve como objetivo representar a paz e a união entre os povos.

Pode-se dizer que essa obra é arte pública por ser:

- a) um panorama e estar ligada a uma totalidade da representação indígena sobre a terra.
- b) fisicamente acessível e modificar a paisagem circundante de modo permanente ou temporário.
- c) uma tendência da arte contemporânea em que o artista, sem elaboração formal, promove um debate cívico.
- d) cabível em locais abertos ou fechados de modo a propiciar que o espectador seja parte integrante da obra.

ENSINO RELIGIOSO

1- Caráter é uma marca que distingue uma pessoa de outra, pelo seu modo de sentir e agir. Uma pessoa de caráter possui força de vontade, convicções e princípios e se orienta por eles, tanto em situações comuns como nas situações difíceis.

De acordo com o texto, o que é caráter?

- (A) São princípios que diferenciam uma pessoa de outra.
- (B) São pessoas com princípios de esperteza.
- (C) São pessoas luxuosas.
- (D) São pessoas que possuem bons empregos.

EDUCAÇÃO FÍSICA

1) Sabendo que jogos cooperativos têm como objetivo a cooperação de um com o outro, marque a alternativa na qual temos outras características desses jogos:

- a) É preciso habilidades específicas para jogar.
- b) Um precisa ganhar e outro perder.
- c) Ajudar e confiar no outro.
- d) Quem perde sai do jogo.



IV SEMANA (26 a 30 de Abril de 2021)

LÍNGUA PORTUGUESA

SAÚDE NOSSO BEM MAIOR

Este texto traz excelentes dicas para manter a saúde mental durante a pandemia. Leia com atenção e responda as questões **1 e 2**.

1) A Covid-19 tem sido a causa de muita ansiedade e estresse entre as pessoas. Marque a alternativa correta para que isto não aconteça conosco:

- a- Frequente bastante bailes funks
- b- Não use máscara
- c- Envolver-se com atividades saudáveis
- d- Abrace muito seus amigos e familiares

2) O texto lido pertence ao gênero textual:

- a) entrevista
- b) verbete de enciclopédia
- c) infográfico
- d) resumo

Dicas para manter a saúde mental durante a pandemia

De acordo com o guia da Organização Mundial da Saúde (OMS)



ÀS PESSOAS EM ISOLAMENTO:

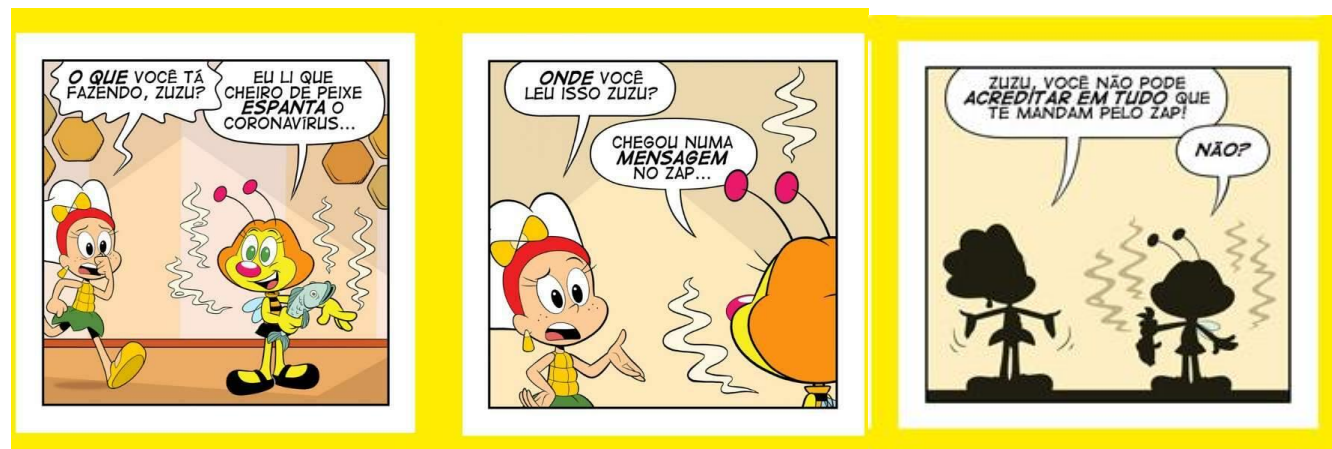
- Mantenha contato com sua **REDE DE AMIGOS** e conhecidos, mesmo que virtualmente.
- Durante esse período de estresse, **ESTEJA ATENTO A SEUS SENTIMENTOS E DEMANDAS INTERNAS**. Envolver-se com atividades saudáveis e aproveite para relaxar. O exercício constante, o sono regular e uma dieta balanceada ajudam. Mantenha tudo em perspectiva.
- Tente ao máximo manter sua **ROTINA** e crie novas.
- Uma enxurrada constante de notícias sobre o surto pode levar qualquer um à ansiedade e ao estresse. **SIGA AS NOTÍCIAS CONFIÁVEIS E EVITE BOATOS E "FAKE NEWS"** que vão somente causar mais desconforto.

Confira o guia completo em ONU News:
<https://news.un.org/pt/story/2020/03/1707792>

Profissão **Biotec**

PRODUÇÃO TEXTUAL

Leia com atenção e responda à questão.



1) Nesta fala da Zuzu: **Eu li que cheiro de peixe espanta o coronavírus...**

A palavra sublinhada pode ser substituída, sem alterar o sentido da frase, por:

- a- expulsa b- atrai c- traz d- chama

MATEMÁTICA

1- Observando a reta numérica e os números representados pelos pontos A, B, C e D na reta numérica abaixo.

Assinale a alternativa correta.

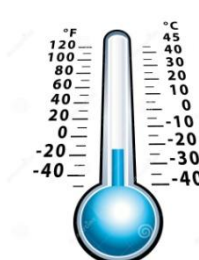
- a) $A = -21$; $B = -7$; $C = 14$; $D = 35$ b) $A = -35$; $B = -21$; $C = 14$; $D = 34$
c) $A = -35$; $B = -21$; $C = 14$; $D = -34$ d) $A = -35$; $B = -21$; $C = 14$; $D = 35$



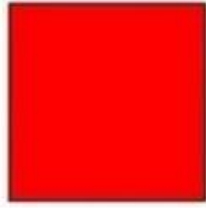
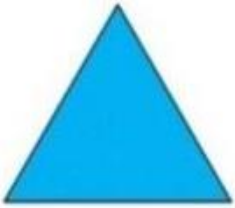
2- Na cidade de Urupema, em determinada noite, foram registradas as seguintes temperaturas: -1°C , -3°C , 0°C , 3°C , 7°C e 13°C .

A variação de temperatura nessa cidade, nessa noite, foi de:

- a) 13°C , pois a temperatura variou entre 0°C e 13°C .
b) 14°C , pois a temperatura variou entre -1°C e 13°C .
c) 15°C , pois a temperatura variou entre -1°C e 13°C .
d) 16°C , pois a temperatura variou entre -3°C e 13°C .



RACIOCÍNIO LÓGICO



As figuras geométricas planas estão na seguinte sequência:

- a) Triângulo, quadrado, retângulo e círculo;
- b) Losango, retângulo, quadrado e círculo;
- c) Trapézio, quadrado, retângulo e triângulo;
- d) Cone, quadrado, retângulo e triângulo;

HISTÓRIA

1- A organização do engenho exigia a utilização de numerosos trabalhadores na produção açucareira, estimulando a escravidão, já adotada por Portugal nas Ilhas Atlânticas, e que representava:

- a) a efetivação do sistema capitalista na periferia do sistema colonial, fundamental para a acumulação de riquezas.
- b) um grande retrocesso para Portugal, que desde o Renascimento Humanista havia abolido a escravidão de seus territórios.
- c) uma contradição, pois nos países europeus desenvolvia-se a mentalidade liberal, antiescravista.
- d) um choque com a Igreja Católica, contrária qualquer forma de escravidão, por considerar que todos são filhos de Deus.

2- “Os africanos foram utilizados em trabalhos domésticos e urbanos, mas, sobretudo, foram utilizados na lavoura, principalmente, no cultivo da cana-de-açúcar e também nas minas, quando foram descobertos metais e pedras preciosas em Minas Gerais, Cuiabá e Goiás. Engana-se, porém, quem acredita que os africanos foram escravizados passivamente, pois, apesar da falta de registro, os historiadores sabem que inúmeras formas de resistência dos escravos foram desenvolvidas.”

Os escravos realizavam diversas formas de resistência à escravidão.

Marque a alternativa que apresenta uma dessas formas de resistência.

- a) Greves.
- b) Manifestações em ruas.
- c) Formação de quilombos.
- d) Formação de sindicatos.

GEOGRAFIA

1-Em uma análise das condições socioeconômicas e geopolíticas entre o mundo bipolar e multipolar, podemos assinalar como INCORRETO:

- a) ambos os termos referem-se às ordens mundiais de seus respectivos períodos históricos.
- b) a bipolaridade caracterizou-se pela oposição entre duas ideologias, ao passo que na multipolaridade não há esse tipo de dualidade.
- c) a queda do Muro de Berlim foi o principal marco histórico da substituição do mundo multipolar pelo contexto bipolar.
- d) a multipolaridade pauta-se na disputa econômica; a bipolaridade era marcada pela corrida armamentista.

2- Cortando fronteiras com capital e tecnologia, as multinacionais otimizam mercados, recursos naturais e políticos em escala mundial. Uma nova forma de acumular lucros, uma nova divisão internacional do trabalho. KUCINSKI, Bernardo.

A nova divisão internacional do trabalho apresentada no texto tem como causa a seguinte atuação das multinacionais:

- a) aplicação de capitais em atividades agropastoris nos países periféricos;
- b) implantação de filiais em países de mão-de-obra barata;
- c) participação em mais de um ramo de atividade;
- d) importação de matérias-primas do 3º mundo.

CIÊNCIAS

1- Dentre os métodos para evitar a gravidez, destaca-se a pílula anticoncepcional, que possui eficácia de até 99%. Além da ação contraceptiva, a pílula possui outros benefícios.

Marque a alternativa que não indica um benefício desse método.

- a) A pílula anticoncepcional diminui as cólicas menstruais.
- b) A pílula anticoncepcional reduz o fluxo menstrual.
- c) A pílula anticoncepcional diminui a acne.
- d) A pílula ajuda no tratamento da trombose.

2- O sistema reprodutor feminino desempenha as seguintes funções, exceto:

- a) produz óvulos, também chamados de gametas femininos
- b) produz óvulos diariamente a fim de garantir a fecundação
- c) permite a implantação do embrião e condições para o seu desenvolvimento
- d) fornece um local apropriado para a fecundação
- e) tem a função de expelir o novo ser quando é o momento do parto.

LÍNGUA INGLESA

1) **FAKE NEWS** é uma expressão em inglês que significa:

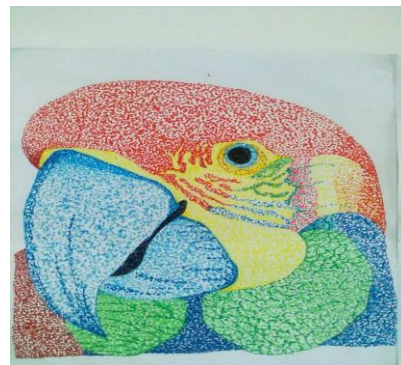
- a- boas notícias. b- dia de notícias c- notícias falsas d- notícias de revista

ARTE

1- O pontilhismo surgiu na França em meados da década de 1880 como um movimento pós-impressionista, sendo uma reação aos próprios impressionistas. A técnica do pontilhismo surgiu no âmbito do Impressionismo - um movimento artístico que atingiu o seu auge no final do século XIX - desenvolvida pelos pintores franceses Georges Seurat (1859 – 1891) e Paul Signac (1863 – 1935). Alguns estudiosos da história da arte consideram o pontilhismo uma reação ao Impressionismo, classificando-se como um movimento Pós-impressionista.

Marque a alternativa que melhor define o pontilhismo.

- a) Técnica de desenho e pintura, onde o artista utiliza pequenas manchas e pontos para formar as imagens.
b) Pintura com rabiscos feito nas paredes das cavernas.
c) Manifestação artística, moderna e única da atualidade.
d) Técnica de pichação que consiste em escrever ou rabiscar sobre muros, fachadas de edifícios, asfalto de ruas ou monumentos.



ENSINO RELIGIOSO

1- Muitas pessoas não respeitam o direito umas das outras e não sabem quais são os próprios deveres. Por exemplo: um jovem pega o ônibus e vai se sentar no banco preferencial para pessoas idosas, gestantes, portadoras de deficiência. Em seguida, uma senhora idosa entra no ônibus e não encontra lugar para se sentar. O jovem, como se não estivesse percebendo o erro cometido, põe um fone de ouvido e fecha os olhos ou ‘continua’ a ler um livro, extremamente concentrado. A idosa continua em pé. O jovem, certamente, pensou: “ Poder, não pode, mas a gente dá um jeitinho”.

Os “jeitinhos” são atos de:

- a) inocência, de pouca importância e praticados sem maldade.
b) desrespeito ao ser humano e às normas de boa convivência.
c) esperteza e inteligência, mas que não podem prejudicar alguém.
d) respeito que facilitam e auxiliam o convívio em sociedade.

EDUCAÇÃO FÍSICA

1) Ao ler a frase “Nenhum de nós é tão bom quanto todos nós juntos”, percebe-se que ela se aplica ao seguinte valor:

- a) Exclusão. b) Competição. c) Cooperação. d) Individualismo.

EDUCAÇÃO DE JOVENS E ADULTOS – EJA II
I SIMULADO DIAGNÓSTICO REMOTO – FASE VIII
DATA: 27/04/2021

ESCOLA: _____

ALUNO: _____ TURMA: _____

QUESTÃO 1: LÍNGUA PORTUGUESA-

➤ Leia os fragmentos do texto em seguida responda:

Exercite a resiliência

Conceito que vem da física, a resiliência se refere à capacidade de um corpo voltar à sua forma depois de ser submetido - um grande impacto. Um indivíduo resiliente, portanto, tem habilidade para superar desafios. Reconheça as suas forças e foque nelas para enfrentar adversidades.

Pratique a solidariedade

Além de fazer bem a sociedade, doar tempo, conhecimento ou dinheiro é benéfico a quem pratica esses atos. Ao ajudarmos o próximo, temos a oportunidade de enxergar a vida sob a perspectiva do outro e, assim, ampliar a nossa visão de mundo.

Revista “Todos – A vida é feita de histórias. Qual é a sua?”, p.16. Julho/Agosto de 2020.

No trecho “[...] a resiliência se refere à capacidade [...]”, ocorre a crase, pois há a contração da preposição “a” com:

- (A) o artigo definido “a”.
- (B) o pronome pessoal “a”.
- (C) o pronome demonstrativo “a”.
- (D) o substantivo derivado.



Vamos, agora, à leitura de uma reportagem que apresenta dados sobre o bioma da Amazônia. A reportagem aprofunda a informação, analisa o fato.



O maior bioma do mundo

Nenhum outro país chega perto do Brasil em número de espécies



Macaco Uacari vermelho, na floresta do Instituto Floresta Viva, no Amazonas. Foto: Dida Sampaio/AE

MANAUS - O Brasil abriga 13% das espécies da fauna e da flora existentes em todo o mundo – e a maior parte delas está na Amazônia. A floresta de 4,2 milhões de quilômetros quadrados é habitada por centenas de milhares de espécies de plantas, animais, fungos, bactérias. Um refúgio de suas matas ou um braço de seus rios pode conter mais espécies do que continentes inteiros.

A Amazônia brasileira tem 1 200 espécies conhecidas de aves. Só num raio de 150 km de Manaus é possível encontrar 800 delas, mais do que nos Estados Unidos e Canadá juntos (que têm 700). E ocorre o mesmo com os peixes: o número de espécies descritas na Amazônia (mais de 2 mil) é dez vezes maior que o de toda a Europa – apenas 200. Só no Lago Catalão, entre os Rios Negro e Solimões, em frente a Manaus, há 300 espécies conhecidas, segundo os especialistas do Instituto Nacional de Pesquisas da Amazônia (Inpa).

QUESTÃO 2: PRODUÇÃO TEXTUAL- Observe o título da reportagem: “O maior **bioma** do mundo.” Assinale o significado da palavra em destaque.

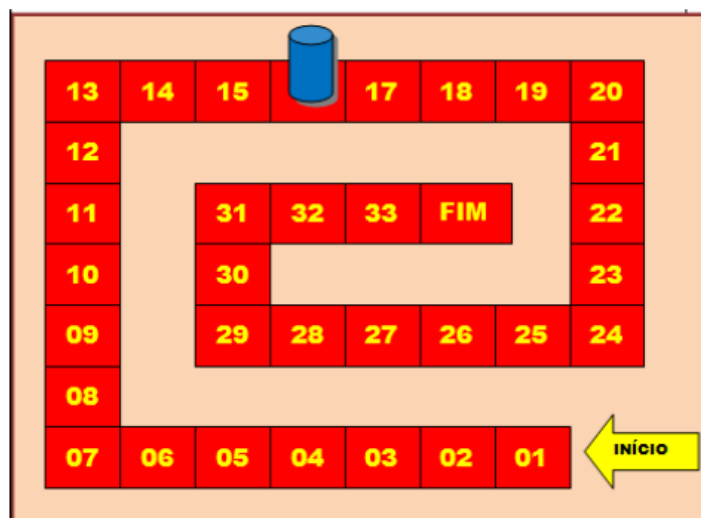
- (A) Tipo de moradia urbana; (B) Tipo principal de vegetação;
(C) Tipo de peça teatral; (D) Tipo de comida típica.

QUESTÃO 3: MATEMÁTICA- Que número representa metade do resultado da expressão numérica abaixo?

$$\frac{[(4 \cdot 5 - 6 \cdot 3) : (5 \cdot 13 - 9 \cdot 7)]}{[(12^2 : 6 \cdot 4) : (6 \cdot 8 - 6 \cdot 7)]}$$

- (A) 1 (B) 2 (C) 0,5 (D) 1,5

QUESTÃO 4: RACIOCÍNIO LÓGICO- Lucas estava participando de um jogo de trilha. O seu peão estava na casa 16. Jogou os dados e tirou 11, andando com o seu peão para frente. Só que ele caiu em uma casa onde recebeu a ordem “VOLTE 14”. Então, em que casa foi parar o peão?



- (A) 13 (B) 14 (C) 25 (D) 27

QUESTÃO 5: HISTÓRIA- “Presente na sociedade europeia do século XVIII, o poder absoluto despótico também foi alvo de duras críticas dos pensadores iluministas. Esses pensadores contestavam o despotismo e a ideia de direito divino dos reis, além de condenarem os privilégios da nobreza e do clero. Para os Iluministas, a maior preocupação não era com a forma de governo, mas sim com uma maneira de controlar o poder excessivo dos governantes. Grande parte

desses pensadores apoiava um governo constitucional, ou seja, um governo que respeitasse a Constituição, pois acreditavam que ela seria a melhor garantia contra abusos do poder.”

De acordo com o texto acima, marque a opção que explica o termo despotismo:

- (A) Governante absolutista que utiliza de características iluministas;
- (B) Regime no qual o governante possui poder absoluto e arbitrário;
- (C) Conjunto de características de um governante republicano;
- (D) Conjunto de leis fundamentais de uma Nação;

QUESTÃO 6: GEOGRAFIA- Leia o fragmento da notícia e responda a seguir.

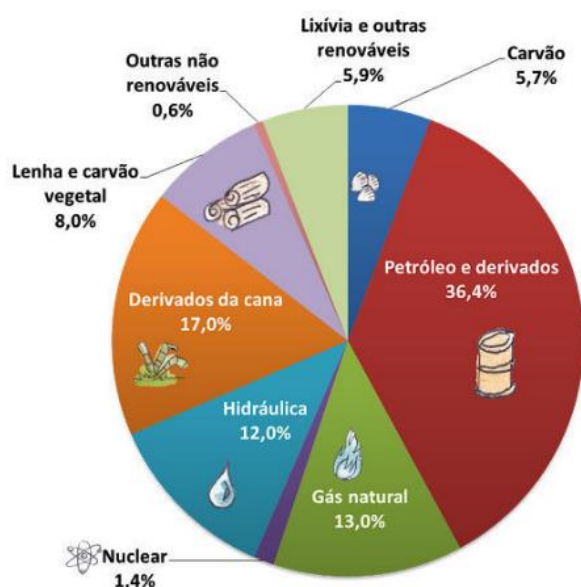
“O Distrito Federal é a única unidade federativa do Brasil onde a população tem um nível médio de riqueza comparável a um país rico. Seu PIB per capita foi de US\$ 34.500 em 2011, muito próximo ao da França, de US\$ 34.900. Em todas as demais 26, o indicador é próximo ao de nações emergentes ou pobres. O Piauí, Estado com o PIB per capita mais baixo (US\$ 4.300), nesse quesito é comparável à República Popular do Congo (US\$ 4.500) (...)”.

Fonte: www.uol.com.br. Acesso em 28/03/2020.

Com a informação do texto e sabendo que no Distrito Federal há grande desigualdade social podemos afirmar que nele também existe segregação socioespacial. Sobre o **PIB per capita** podemos afirmar que:

- (A) É o Produto Interno Bruto (PIB), dividido pela quantidade de habitantes de um país.
- (B) É o que cada habitante de um país gasta durante um ano.
- (C) Corresponde a expectativa de vida da população de um país.
- (D) É a capacidade de consumo de um povo durante um mês, levando em consideração seu poder de compra.

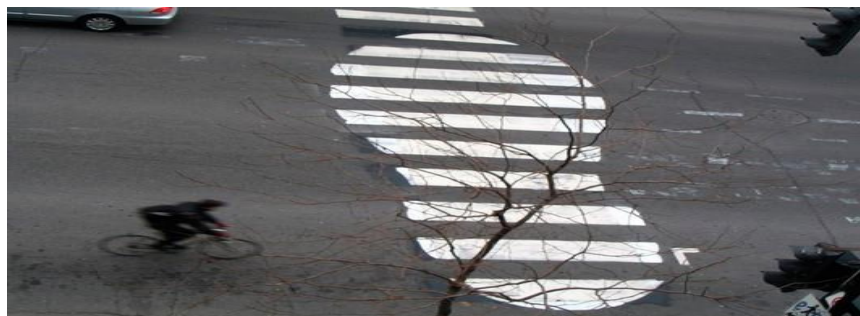
QUESTÃO 7: CIÊNCIAS- A matriz energética representa o conjunto de **fontes de energia** disponíveis para movimentar os carros, preparar a comida no fogão e gerar eletricidade, a matriz elétrica é formada pelo conjunto de fontes disponíveis apenas para a geração de energia elétrica. Após analisar o gráfico da Matriz energética brasileira, podemos perceber que:



- A) o Brasil tem maior disponibilidade de energia hidráulica.
- B) a maior parte da matriz energética brasileira é composta de fontes renováveis de energia.
- C) o Brasil não possui fontes de energia nuclear.
- D) a maior parte da matriz energética brasileira é composta de fontes de energia não-renováveis.

QUESTÃO 8:ARTE- Analise a imagem a seguir e em seguida julgue os itens relacionados a ela em **V** (verdadeiro) e **F** (falso), considerando os estudos sobre o grafite e a arte urbana.

- () Trata-se de apenas um grafite sobre uma superfície plana sem qualquer preocupação artística.
- () Recorre ao uso de formas estilizadas com o intuito de não chamar a atenção.
- () É correto chamar a imagem como parte de uma intervenção urbana, já que, de alguma maneira, altera a paisagem original.
- () As linhas, criam a imagem de uma pegada chamando a atenção para a faixa de pedestre.



- (A) V- F – V- F
- (B) F- V- V- F
- (C) F-F-V-V
- (D) V-F-F-V

QUESTÃO 9:LÍNGUA INGLESA- Read the comic strip below and answer the following question. (Leia a tirinha abaixo e responda a pergunta seguinte).



Na tirinha, as palavras “Up” and “Down” são consideradas:

- (A) Verbs
- (B) Prepositions
- (C) Adjectives
- (D) Nenhuma das alternativas.

QUESTÃO 10:ENSINO RELIGIOSO- Podemos afirmar que a ética é:



- (A) um conjunto fechado de normas e regras que devem ser seguidas por todas as pessoas do mundo.
- (B) um conjunto de verdades fixas e profundamente imutáveis.
- (C) algo que não serve como referência para os seres humanos em sociedade.
- (D) o conjunto de regras adotadas por um indivíduo para que a relação com as pessoas com quem convive seja agradável, pacífica e amistosa.

QUESTÃO 11:EDUCAÇÃO FÍSICA- O basquetebol é um dos jogos olímpicos mais populares no mundo. Nas escolas, é um dos esportes mais praticados nas aulas de Educação Física. Ele é jogado com uma bola, onde o objetivo é inseri-la no cesto fixo que está localizado nas extremidades da quadra. Qual jogadora desse esporte que foi eleita a maior de todos os tempos, conhecida como “rainha do basquete”?

- (A) Mara Leão
- (B) Paula Porto
- (C) Aline Cesário
- (D) Hortência