



**PREFEITURA MUNICIPAL DE ITAPERUNA
SECRETARIA MUNICIPAL DE EDUCAÇÃO
GESTÃO PEDAGÓGICA**

ESCOLA: _____

ALUNO: _____

**EDUCAÇÃO DE JOVENS E ADULTOS – EJA II
FASE VII - II MÓDULO DE APRENDIZAGEM IMPRESSA
01 A 31 DE MARÇO DE 2021**

**São as águas de Março fechando o Verão, com promessa de Vida ao
coração de toda Mulher Itaperunense**

Não era só a Amélia que era mulher de verdade!

Mulher de verdade somos todas nós.

Mulher que acorda de madrugada e que trabalha em casa e fora dela, mulher que hoje se reinventa no home office.

Mulher que enfrenta a pandemia, destemida ou com medo.

Que continua cuidando da sua saúde, como prioridade, mulher que não tem idade!

Mulher que é mãe, filha, avó, tia, sobrinha, amiga, esposa..., que enfrenta a vida de cabeça erguida.

Mulher que conquista dia após dia seu espaço, seja na passarela da vida, com a maquiagem ou sem.

A você Mulher Itaperunense, nossa Admiração além!



**EIXO NORTEADOR:
Criatividade/A Mulher Itaperunense e suas conquistas
Prevenção e Promoção da Saúde**

➡ **I SEMANA- (01 a 05 de março de 2021)**

LÍNGUA PORTUGUESA

CRIATIVIDADE

A criatividade é uma propriedade ou característica dos seres humanos que se converteu num valor de câmbio importante nas sociedades ocidentais. Ser “criativo” não é apenas sinônimo de ser original, mas atualmente é uma ocupação de prestígio na nossa sociedade. Nos jornais, pode-se encontrar ofertas de emprego para pessoas “criativas” e há quem se identifique profissionalmente como “criativo”. Até os políticos acreditam que a criatividade é uma das promessas para resolver os problemas atuais e futuros. Contudo, a criatividade é algo mais que um simples termo referente a um fenômeno psicológico, todavia bastante desconhecido. Isto porque as concepções atuais acerca da criatividade estão longe de alcançar um consenso. (...)

(Joana Miguel Seabra)

1- Lembre-se: Sujeito é o ser sobre o qual se dá uma informação.

Ex.: “O amor é tudo”. Sujeito - O amor.

predicado - é a informação que se dá sobre o sujeito. ex.: é tudo.

a- Da frase “A criatividade é uma propriedade ou característica dos seres humanos...” Destaque:

O sujeito _____

O predicado _____

2- O verbo pode ser flexionado em três principais tempos: presente, passado e futuro.

a - Em “Os políticos acreditam que a criatividade é uma das promessas...”

Os verbos “acreditam” e “é” encontram-se no:

() futuro () presente () futuro

PRODUÇÃO TEXTUAL

1- É hora de desenvolver sua criatividade. Crie um curto poema com o tema “Amor”.

MATEMÁTICA

1- Considerando o conjunto dos números inteiros, responda:

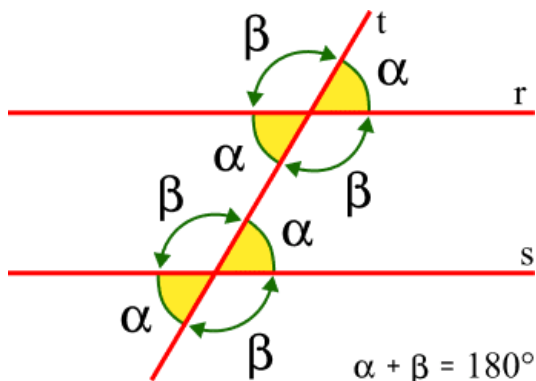
- a) Qual é o antecessor de 58? _____
- b) Qual é o sucessor de 23? _____
- c) Qual é o antecessor de -7? _____
- d) Qual é o sucessor de -15? _____

RACIOCÍNIO LÓGICO

Retas paralelas cortadas por uma transversal

Euclides propôs que a condição para que duas retas sejam paralelas e uma reta transversal, não perpendicular, que corta as duas formando ângulos alternados congruentes.

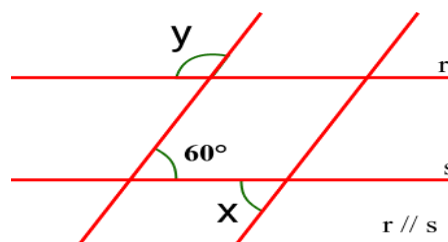
Essa proposição de Euclides pode ser visto na imagem a seguir:



Só observar que as cores idênticas são ângulos que possuem a mesma medida.

1- Encontre os valores para x e y que corresponde as medidas dos ângulos na figura:

- a) $x = 60^\circ$ e $y = 60^\circ$
- b) $x = 120^\circ$ e $y = 60^\circ$
- c) $x = 60^\circ$ e $y = 120^\circ$
- d) $x = 100^\circ$ e $y = 60^\circ$



HISTÓRIA

O Humanismo

Na Idade Média, predominava a ideia de que os acontecimentos cotidianos e os destinos das pessoas eram determinados por Deus. A partir do século XIV, essa visão de mundo passou, pouco a pouco, a não corresponder aos novos modos de vida urbanos que floresciam na Europa, sobretudo nas cidades da Península Itálica.

Nesse contexto, muitos artistas e intelectuais adotaram em seus trabalhos uma perspectiva humanista. O Humanismo tem por característica valorizar as capacidades e os potenciais humanos, tanto físicos quanto intelectuais.

Isso não significa que os humanistas fossem antirreligiosos ou descrentes; eles defendiam a possibilidade de a fé Deus conviver com a fé no ser humano e em sua capacidade. Para esses humanistas, os ideais buscados por eles poderiam ser os da Antiguidade Clássica. Eles viam a civilização greco-romana como modelo de vida, de arte e de valores, em que o ser humano e a natureza eram o centro das atenções de filósofos e artistas. Os humanistas nos autores e nas obras de arte da Antiguidade, e também na natureza na sociedade em que viviam, inspiração para criar suas próprias obras.

1- De que forma a Antiguidade Clássica influenciou o Humanismo?

GEOGRAFIA

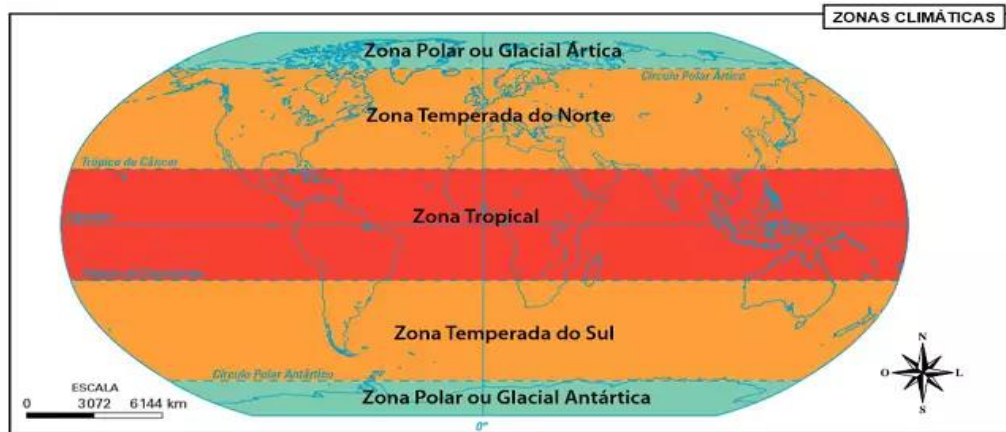
A Terra realiza vários movimentos, um deles é o de rotação, durante o qual gira em torno de si mesma e por isso toda face da Terra recebe luz solar.

Em virtude da forma esférica do planeta Terra, os raios solares incidem de forma diferente quanto à intensidade em distintos lugares do planeta, sendo que nas áreas próximas à linha do Equador, ou zona intertropical, a luz atinge a superfície terrestre de forma perpendicular, desse modo, automaticamente, maior a intensidade e o calor.

A partir da zona tropical ou intertropical em direção aos polos, os raios, devido à forma arredondada do planeta, incidem na superfície dessas regiões com menor intensidade, pois atingem o planeta de maneira inclinada e, conseqüentemente, as temperaturas são menores.

A partir dessa ideia, fica claro que entre dois polos existe uma grande oscilação de temperaturas, decorrente principalmente do modo e da intensidade com que os raios solares incidem na superfície, que determinam a existência de elevadas, baixas e médias temperaturas dispersas em toda extensão do planeta.

Para regionalizar as áreas similares quanto ao recebimento de luz solar, o globo terrestre foi classificado em cinco zonas térmicas, que são: zona tropical ou intertropical, zonas temperadas, essa apresenta no norte e no sul, que ocorre também nas zonas polares.



Fonte: Atlas Geográfico Escolar. São Paulo: IBEP, 2012.

1- A partir do texto e imagem, informe a zona térmica que ocupa maior parte do território brasileiro.

2- A linha imaginária do Equador passa pelo Brasil, isso gera uma incidência solar:
 a) Fraca b) Pequena c) Forte d) Média

3- Para regionalizar as áreas similares quanto ao recebimento de luz solar, o globo terrestre foi classificado em cinco zonas térmicas, que são:

CIÊNCIAS

1- Existem diversos tipos diferentes de poluição, sendo todos prejudiciais ao meio ambiente. Algumas poluições, no entanto, são pouco lembradas, como é o caso da poluição desencadeada quando o volume de determinado som é superior àqueles considerados normais. Analise as alternativas abaixo e marque o nome desse tipo de poluição:

- a) térmica. b) atmosférica. c) sonora. d) visual.

2- Durante as estações chuvosas, aumentam no Brasil as campanhas de prevenção à dengue, que têm como objetivo a redução da proliferação do mosquito *Aedes aegypti*, transmissor do vírus da dengue.

Que proposta preventiva poderia ser efetivada para diminuir a reprodução desse mosquito?

- a) Colocação de telas nas portas e janelas, pois o mosquito necessita de ambientes cobertos e fechados para a sua reprodução.
 b) Substituição das casas de barro por casas de alvenaria, haja vista que o mosquito se reproduz na parede das casas de barro.
 c) Remoção dos recipientes que possam acumular água, porque as larvas do mosquito se desenvolvem nesse meio.
 d) Higienização adequada de alimentos, visto que as larvas do mosquito se desenvolvem nesse tipo de substrato.

LÍNGUA INGLESA

Observe as imagens a seguir que celebram o Dia Internacional da Mulher (International Women's Day) e responda:



1-Além de celebrar a união das mulheres, o que mais pode ser apreendido a partir das imagens? _____

2-Marque a opção correta em relação às imagens analisadas:

- A) Depois de analisar as imagens é possível perceber que as mulheres estão em desunião.
- B) As imagens mostram que as mulheres não estão engajadas em pautas de igualdade.
- C) As imagens promovem a união e a diversidade das mulheres, independentemente de raça, nacionalidade ou religião.
- D) As imagens passam a ideia de que as mulheres estão conformadas com a desigualdade e, por isso, não precisam estar juntas.

ARTE

A Arte

A arte é uma forma de o ser humano expressar suas emoções, sua história e sua cultura através de alguns valores estéticos, como beleza, harmonia, equilíbrio. A arte pode ser representada através de várias formas, em especial na música, na escultura, na pintura, no cinema, na dança, entre outras.

Após seu surgimento, há milhares de anos, a arte foi evoluindo e ocupando um importantíssimo espaço na sociedade, haja vista que algumas representações da arte são indispensáveis para muitas pessoas nos dias atuais, como, por exemplo, a música, que é capaz de nos deixar felizes quando estamos tristes. Ela funciona

como uma distração para certos problemas, um modo de expressar o que sentimos aos diversos grupos da sociedade.



1- De acordo com o texto, que tipo de arte, hoje é indispensável à vida do ser humano?

ENSINO RELIGIOSO

NO MUNDO EXISTEM DIFERENTES RELIGIÕES

Conheça algumas religiões: Hinduísmo, Budismo, Taoísmo, Xintoísmo, Judaísmo, Cristianismo, Islamismo, Religiões indígenas, Religiões afro-brasileiras...

É NA RELIGIÃO QUE MUITAS PESSOAS BUSCAM ENSINAMENTOS PARA TER UMA VIDA MAIS FELIZ

Não existe manifestação religiosa superior ou inferior, mas cada uma tem seu valor conforme a concepção da religião sobre a realidade, o tempo e a cultura. A intolerância surge da falta de conhecimento da diversidade.

1- Por que a intolerância religiosa aparece?

EDUCAÇÃO FÍSICA

1-Esportes de precisão: nesses esportes é comparado o desempenho de atingir com um objeto algum tipo de alvo estático ou em movimento. A pontaria é a capacidade mais importante nesses esportes.

Desse modo, define-se o/a vencedor/a nessas modalidades com base no menor número de tentativas em acertar o alvo e/ou na maior proximidade estabelecida entre o alvo e o objeto lançado. Exemplos de esporte de precisão: bocha, golfe, boliche, sinuca, tiro com arco, tiro esportivo, etc.

Identifique a imagem que representa um esporte de precisão:



A) Natação



B) Vôlei



C) Boliche

➡ **II SEMANA-(08 a 13 de março de 2021)**

LÍNGUA PORTUGUESA

1) Classifique os verbos em negrito quanto a sua transitividade.

- a) **Daremos** à moça o auxílio necessário. _____
- b) A aprovação, **conquistei-a** após muito estudo. _____
- c) O trabalho **produz** a riqueza. _____
- d) O cão **obedece** a seus instintos. _____

2) No período: “**Fui** à escola, **busquei** minha irmã e, em seguida, entreguei os livros à Maria.” os verbos em negrito são, respectivamente:

- a) intransitivo; transitivo direto; transitivo direto e indireto.
- b) transitivo indireto; transitivo direto; transitivo direto e indireto.
- c) transitivo direto; transitivo indireto; intransitivo.
- d) transitivo direto e indireto; intransitivo; transitivo direto.

3) Leia o fragmento a seguir.

“Há uma geração sem palavras”

A malhação física encanta a juventude com seus resultados estéticos e exteriores. O que pode ser bom. Mas seria ainda melhor se eles se preocupassem um pouco mais com os “músculos cerebrais”, porque, como diz o poeta e tradutor José Paulo Paes, “produzem satisfações infinitamente superiores”.

No fragmento apresentado, o autor defende a tese de que:

- A. () em “A malhação física encanta a juventude com seus resultados estéticos e exteriores. O que pode ser bom”, os resultados da malhação trazem somente benefícios intelectuais aos jovens.
- B. () em “Mas seria ainda melhor se eles se preocupassem um pouco mais com os “músculos cerebrais”, os jovens deveriam se preocupar mais com o desenvolvimento intelectual.
- C. () em “como diz o poeta e tradutor José Paulo Paes, “produzem satisfações infinitamente superiores”. O poeta José Paulo Paes não aconselha os jovens a fazerem exercícios físicos, só intelectuais.
- D. () em “A malhação física encanta a juventude com seus resultados estéticos e exteriores. O que pode ser bom”, malhar é uma atividade superior às atividades cerebrais.

PRODUÇÃO TEXTUAL

Leia o texto abaixo:



- 1) No último quadrinho, o que a Mônica não entendeu?
- a) Onde foi que seu pedaço de pizza caiu.
 - b) O que aconteceu com seu pedaço de pizza.
 - c) Como a Magali consegue ser tão magrinha.
 - d) Por que a Magali come muito e não engorda.

MATEMÁTICA

Mínimo Múltiplo Comum-MMC

O mínimo múltiplo comum, ou MMC, de dois ou mais números naturais é o menor múltiplo comum a todos eles. Para o cálculo do MMC, é feita a decomposição simultânea desses números e, então, efetua-se o produto desses fatores. Acompanhe o exemplo:

$$\text{mmc}(12, 14) = 2 \cdot 2 \cdot 3 \cdot 7 = 84$$

$$\begin{array}{r|l} 12, 14 & 2 \\ 6, 7 & 2 \\ 3, 7 & 3 \\ 1, 7 & 7 \\ 1, 1 & \end{array}$$

Como você pode ver, o resultado do MMC entre 12 e 14 é 84.

Máximo Divisor Comum-MDC

Para o MDC de dois ou mais números, é necessário decompô-los em fatores primos, os números são decompostos separadamente e o produto deve ser efetuado apenas entre os fatores que se repetem nas decomposições. Acompanhe o exemplo:

$$\text{mdc}(12, 42) = \underbrace{2 \cdot 3}_{\text{fatores em comum}} = 6$$

$$\begin{array}{r|l} 12 & 2 \\ 6 & 2 \\ 3 & 3 \\ 1 & \end{array} \qquad \begin{array}{r|l} 42 & 2 \\ 21 & 3 \\ 7 & 7 \\ 1 & \end{array}$$

1) Com base na decomposição em fatores primos, determine o mínimo múltiplo comum (mmc) dos números:

a) 8 e 12.

b) 3, 4 e 6.

2) Pela decomposição em fatores primos, determine o mdc dos números:

a) 75 e 125.

b) 30, 36 e 48.

RACIOCÍNIO LÓGICO

“NÚMEROS NATURAIS E OPERAÇÕES.”

1) Coloque (V) para verdadeiro e (F) para falso nas questões abaixo:

a) () 25 e 26 são números consecutivos.

b) () o antecessor de 10 é 9, pois: $10 - 1 = 9$.

c) () O antecessor de 50 é 51.

d) () Todo número natural com exceção do zero, tem um antecessor.

2) Analise a sequência: 1,2,4,7,11,16,22...

Qual é o próximo número dessa sequência? _____

HISTÓRIA

O Dia Mundial da Saúde é comemorado em 7 de abril, mesmo dia em que, em 1948, foi criada a Organização Mundial de Saúde.



A definição da promoção de saúde conduz-nos a um conceito muito importante que é a importância dos cuidados que devemos ter para ter saúde. Para melhor percebermos o seu conceito, olhemos para a definição dada pela Organização Mundial de Saúde (OMS). Esta define saúde, como “o bem-estar físico, mental e social, mais do que a mera ausência de doença...”. Esta definição vai, por isso, contra os conceitos de saúde, muitas vezes, enraizados nos indivíduos, que assumem que estar saudável é apenas não apresentar qualquer doença. Complete:

1) A _____, define saúde, como o bem-estar físico e mental, mas do que mera ausência de doenças.

2) De acordo com o art.196 da Constituição Federal complete.

A saúde é direito de _____ e dever do _____, garantido mediante políticas sociais e econômicas que visem a redução do risco de doença e de outros agravos e ao acesso _____ e _____ às ações e serviços para a sua promoção, proteção e recuperação.

GEOGRAFIA



Uma mulher Superpoderosa: Angela Merkel

É física e política alemã, Chanceler da Alemanha desde 2005. É a primeira mulher a ocupar a chefia do governo federal, tendo sido reeleita por quatro vezes. Angela Dorothea Kasner nasceu no dia 17 de julho de 1954, em Hamburgo, na [Alemanha Ocidental](#). É a mais velha dos três filhos do pastor protestante Horst Kasner e de Herlind, professora de inglês e latim. Meses após Angela nascer, a família mudou-se para Templin na Alemanha Oriental, onde seu pai assumiu uma [igreja luterana](#).

- 1) A Alemanha se localiza em qual continente?
- 2) Escreva o nome de 2 países que fazem fronteira com Alemanha?

CIÊNCIAS

1) A ilustração seguinte mostra o deslocamento dos remadores em um lago, sendo que os remos são considerados alavancas.

Um estudante, ao analisar essa situação, na margem do lago, afirmou que

- I. a alavanca é do tipo interfixa.
- II. o ponto fixo da alavanca encontra-se na água.
- III. o braço da força resistente é menor que o da força potente.
- IV. a força da água sobre o barco é menor que a exercida pelos remadores.

São corretas apenas as afirmativas

- a) I e II. b) I e IV. c) II e III. d) III e IV.



LÍNGUA INGLESA

Os textos publicitários são textos veiculados em campanhas publicitárias transmitidas em diversos meios de comunicação, como televisão, redes sociais, jornais, revistas e outdoors. Esse tipo de texto faz parte do cotidiano das pessoas de forma explícita e às vezes implícita, podendo fazer o uso da linguagem escrita, verbal e/ou não verbal, da linguagem oral e também visual. Para analisar e interpretar textos publicitários em língua inglesa, adequadamente, é importante compreender o seu principal objetivo e as suas múltiplas funções.

1) Analise o texto abaixo:

O advérbio **never** significa “nunca”, portanto a tradução da frase “**The zoeira never ends**” ao pé da letra seria

O advérbio **never** significa “nunca”, portanto a tradução dessa frase ao pé da letra seria:

- a) zoeira nunca inicia.
- b) A zoeira nunca acaba.
- c) A zoeira nunca começa.
- d) A zoeira nunca passa.



Sustentabilidade, uma visão que transforma o mundo!

Ser sustentável é essencial para a preservação do meio ambiente. Com ações sustentáveis os recursos naturais não se esgotam, podendo ser utilizados por gerações futuras, por isso quando nós fazemos a nossa parte, deixamos de prejudicar o meio ambiente. Mediante a nossa leitura do texto sobre sustentabilidade associada aos dois anúncios das imagens, responda a questão de número 2.

2) Os dois anúncios têm em comum o fato de:

- a) terem sido produzidos para empresas de pequeno porte.
- b) terem sido produzidos para duas empresas concorrentes.
- c) estimularem o uso de recursos alternativos.
- d) terem sido produzidos pela mesma agência de publicidade.
- e) estimularem ações embasadas na sustentabilidade.



ARTE

Leia o texto com atenção, e após interpretá-lo responda as questões abaixo.

Tarsila do Amaral

Tarsila do Amaral foi uma das mais importantes artistas plásticas do Brasil, sendo que sua obra mais famosa, o quadro *Abaporu*, é ícone do movimento modernista nacional. Tarsila nasceu em 1º de setembro de 1886 em Capivari, interior de São Paulo. Passou a infância nas fazendas do pai, herdadas do avô que era milionário. A jovem estudou em boas escolas e concluiu os estudos na Europa.

Sua ligação com a arte veio ainda na adolescência, em Barcelona, quando estudava num colégio interno e produziu a obra *Sagrado Coração de Jesus*.

Ela estudou arte em Paris, na Academia Julian e na Émile Renard. Também conheceu Pablo Picasso, aproximando-se do artista Fernand Léger, com quem aprendeu várias técnicas de pintura.

Em 1922, Tarsila do Amaral conheceu o grupo que encabeçaria o movimento modernista brasileiro: além dela própria, o grupo era formado por Anita Malfatti, Menotti Del Picchia, Mário de Andrade e Oswald de Andrade.

Foi em 1924, durante uma viagem a Minas Gerais, que Tarsila descobriu as cores vivas, as paisagens brasileiras e, assim, iniciou uma fase de sua pintura conhecida como *Pau-Brasil*.

Em outubro de 1926 ela se casou com Oswald de Andrade, e em 1928 ela pintou o icônico *Abaporu*, que significa “o homem que come”, dado de presente ao seu marido.

Tarsila teve a sua primeira exposição individual no Brasil em 1929, no Rio de Janeiro. Foi declarada a pintora mais representativa da primeira fase do Modernismo no Brasil [...]

Por sentir muitas dores na coluna, em 1965, ela passou por uma cirurgia que, por um erro médico, a deixou paraplégica. No ano seguinte, Tarsila perdeu sua única filha e se aproximou do espiritismo, ficando amiga de Chico Xavier.

Tarsila faleceu em São Paulo, em 17 de janeiro de 1973. Ela deixou diversos trabalhos espalhados pelo mundo e um legado que sempre será lembrado.

1) Aponte o fato que evidencia a importância da arte de Tarsila do Amaral:

- a) () “A jovem estudou em boas escolas e concluiu os estudos na Europa.”
- b) () “Tarsila do Amaral conheceu o grupo que encabeçaria o movimento modernista [...].”
- c) () “Ela deixou diversos trabalhos espalhados pelo mundo e um legado que sempre será [...].”
- d) () “Ela em outubro de 1926, se casou com Oswald de Andrade.”



ENSINO RELIGIOSO

A religião está entre os aspectos culturais que sofreram modificações e adaptações.

1) Comente com suas palavras o Provérbio:

“O sábio antevê o perigo e protege-se, mas os imprudentes passam e sofrem as consequências.” Pv 22:3

EDUCAÇÃO FÍSICA

Uma escola justa e inclusiva para todos.

- Mobilidade reduzida está relacionada a movimento, ir de um local a outro. Mobilidade reduzida diz respeito às pessoas que têm limitações para se movimentar de um local a outro.

1) Você já parou para pensar que ir para frente, para trás, agachar ou pular podem não ser tarefas tão simples quanto parecem? Agora, observe a imagem e responda:



a) Você conhece alguém com mobilidade reduzida? Vizinho, parente ou amigo?

b) Escreva que atitudes você pode fazer para minimizar as dificuldades dessa pessoa. _____

➡ III SEMANA- (15 a 18 de março de 2021)

LÍNGUA PORTUGUESA

Qualidade de vida na medida (incerta)

Márcio Derbli

Quando assistimos TV, ouvimos rádio ou lemos um jornal, somos expostos constantemente a anúncios publicitários prometendo melhorar ou manter nossa qualidade de vida. É a margarina que torna sua vida mais saborosa, o carro que te dá mais sensação de conforto. Mas, afinal, que qualidade de vida é essa? Será que

apenas a capacidade de consumo pode garanti-la? Como se constrói esse conceito e como medi-lo a contento? Apesar dos registros do termo, na literatura médica, desde a década de 1930, não existe ainda um consenso sobre seu significado e pesquisadores de diversas áreas têm discutido definir o conceito. A Organização Mundial da Saúde (OMS), por exemplo, definiu qualidade de vida, em 1990, como “a percepção do indivíduo de sua posição na vida, no contexto da cultura e sistema de valores nos quais ele vive e em relação a seus objetivos, expectativas, padrões e preocupações”. Nessa definição, são incluídos seis domínios principais: saúde física,, estado psicológico, níveis de independência, relacionamento social, características ambientais e padrão espiritual. (...)

1- Como a Organização Mundial de Saúde definiu qualidade de vida? _____

2- Quais são os domínios principais definidos pela OMS?

Alguns verbos não são regidos por preposição – são os transitivos diretos. Ex.: Quero me adaptar ao sistema escolar remoto. O verbo quero é transitivo direto./ Outros precisam da preposição para se ligar ao seu complemento. Ex.: Preciso de aulas particulares. O verbo “preciso” é ligado ao complemento, através da preposição de”, portanto é transitivo indireto.

Algumas preposições – a, de, para, com, em, por, ao(s) ...

3- Identifique se os verbos grifados são transitivos diretos ou indiretos.

a – “Quando ouvimos rádio ou lemos um jornal...” _____

b – “Quando assistimos à TV...” _____

PRODUÇÃO TEXTUAL

1- Para você, o que é ter qualidade de vida e saúde? Desenvolva em poucas linhas sua opinião. _____

MATEMÁTICA

1- Escreva os números inteiros:

a) compreendidos entre 1 e 7. _____

b) compreendidos entre -3 e 3. _____

2-Escreva em Z o antecessor e o sucessor dos números:

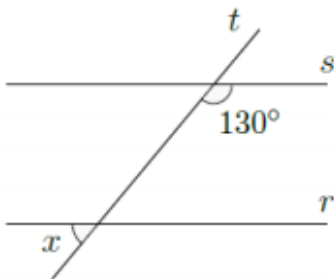
- a) _____ +4 _____
b) _____ -4 _____
c) _____ 54 _____
d) _____ -68 _____

3-(EF07MA03) Determine:

- a) O oposto de +5 = _____
b) O oposto de -9 = _____
c) O oposto de +6 = _____
d) O oposto de -6 = _____

RACIOCÍNIO LÓGICO

1- Observe os ângulos entre as retas paralelas r e s com a transversal t . Calcule a medida do ângulo indicado pela letra x .



- a) $x = 30^\circ$ b) $x = 60^\circ$ c) $x = 90^\circ$ d) $x = 50^\circ$

HISTÓRIA

As artes no Renascimento

O centro da arte renascentista foi a Península Itálica. Entre os séculos XIV e XVI, o florescimento econômico e intelectual das cidades-Estado italianas, principalmente Florença e Roma, criou as condições necessárias para o surgimento de uma arte extremamente refinada. Boa parte dessa produção contou com o patrocínio dos mecenas - comerciantes e banqueiros que financiavam e protegiam artistas plásticos, escritores e cientistas. O mecenato, como ficou conhecida essa prática, era também praticado por príncipes, reis e papas, interessados em ampliar sua influência e seu poder na sociedade.

Um dos principais representantes do mecenato na época foram os Médici, uma poderosa família de banqueiros e comerciantes da cidade-Estado de Florença, onde também ocupavam cargos importantes no governo. Financiar artistas e intelectuais era, ao mesmo tempo, uma forma de aumentar o prestígio social e um investimento relativamente seguro para os mecenas. Importantes

pintores, como Masaccio (1401-1428) e Sandro Botticelli (1445-1510), trabalharam na Florença dos Médici.

1- Onde foi o centro da arte renascentista?

2- Quais foram as condições necessárias para o surgimento de uma arte extremamente refinada, principalmente em Florença e Roma?

GEOGRAFIA

Relevo Brasileiro

O relevo brasileiro é caracterizado por baixas e médias altitudes. As formas de relevo predominantes são os planaltos e as depressões (formações de origem cristalina e sedimentar).

Ambos ocupam cerca de 95% do território, enquanto as planícies, de origem sedimentar, ocupam aproximadamente 5%.

Assim, cerca de 60 % do território é formado por bacias sedimentares, enquanto cerca de 40% por escudos cristalinos.

1-Responda quais são as formas predominantes de relevo do Brasil?

2- Pesquise o que é bacia sedimentar? Qual o percentual de área formada no Brasil.

CIÊNCIAS

1- O uso do preservativo masculino ("camisinha") tem sido amplamente divulgado e estimulado nos dias de hoje. Várias são suas indicações, como:

01 - Evitar doenças como sífilis e gonorreia.

02 - Controle da natalidade.

04 - Bloqueio da produção de gametas masculinos.

08 - Prevenção da AIDS.

16 - Controle da ovulação.

Dê como resposta a soma dos números associados às alternativas CORRETAS:

a) 15 b) 8 c) 31 d) 11

2- Considere as seguintes moléstias:

I. AIDS. II. sífilis. III. gonorreia. IV. herpes genital.

O uso de camisinha durante as relações sexuais contribui para diminuir a incidência de:

a) apenas I, II e III. b) apenas I, II e IV. c) apenas I, III e IV. d) I, II, III e IV.

LÍNGUA INGLESA

O Dia Internacional da Mulher (*International Women's Day*) começou a ser celebrado após uma série de reivindicações e protestos que tiveram a função de visibilizar o direito das mulheres de votar e realizar suas vontades e ambições no início dos anos 1900. De acordo com o IWD *website*, o dia 8 de Março (*March 8th*) é um dia global que celebra as conquistas políticas, sociais, culturais e econômicas das mulheres. O dia também clama por uma tomada de decisão para o processo de aceleração da igualdade das mulheres (*women's equality*).

1- O que a expressão "*women's equality*" significa e o que, em sua opinião, deve ser feito para atingir a equidade entre homens e mulheres?

ARTE

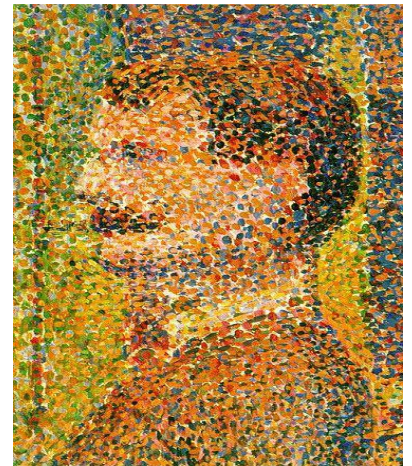
O PONTO

O ponto é o elemento mais simples dentro da produção artística visual.

É a menor parte dos elementos que compõem uma obra artística visual. São considerados pontos um pequeno círculo, um quadrado ou uma mancha.

Um dos movimentos artísticos que mais valorizou o ponto foi justamente o **Pontilhismo**.

O pontilhismo é uma técnica de pintura que surgiu na França no final do século XIX com o movimento impressionista. Essa técnica de pintura é bastante diferenciada porque os pintores fazem suas artes não com largas pinceladas, mas com pequenos pontos de cores lado a lado muito próximos, sem mesclar as cores. Observe a obra artística abaixo:



1) O que é o pontilhismo?

2) Que elemento das artes visuais se destaca na pintura?

ENSINO RELIGIOSO

AS PRÁTICAS RELIGIOSAS NO COTIDIANO DAS PESSOAS

A reza, a oração ou prece, a meditação, a recitação ou entoação de cânticos e mantras, a leitura de um texto sagrado, entre outras, são espiritualidades que permitem às pessoas relacionar-se com o Sagrado. Em cada tradição religiosa existem práticas por meio das quais os adeptos ou fiéis podem estabelecer a comunhão com o Transcendente.

1- Há somente um tipo de espiritualidade que permite as pessoas relacionarem-se com o Sagrado? Se não, cite algumas.

EDUCAÇÃO FÍSICA

Esportes de marca: são aqueles em que os resultados são medidos a partir da distância, do tempo ou do peso. Um bom exemplo é o Atletismo, que possui provas como a Corrida, o Salto em distância e o Levantamento de Peso. Podem ser realizadas com todos os participantes ao mesmo tempo ou com um participante de cada vez observando a melhor marca.

Esporte de invasão: pode ser visto como aquela disputa em que um jogador, ou uma equipe/time de jogadores necessita invadir o espaço adversário a fim de pontuar. Deste modo, podemos dar exemplos de alguns esportes de invasão, como: o Futebol, Handebol, o Vôlei, o Basquete, entre outros, e, além disso nessa disputa, geralmente o vencedor é aquele com a maior pontuação.

1- Com base nas informações do texto, quais são as principais diferenças entre esporte de invasão e esporte de marca?



IV SEMANA- (22 a 27 de março de 2021)

LÍNGUA PORTUGUESA

A GANSA DOS OVOS DE OURO

Era uma vez um casal de camponeses que tinha uma gansa muito especial. De vez em quando, quase todo dia, ela botava um ovo de ouro. Era uma sorte enorme, mas em pouco tempo eles começaram a achar que podiam ficar mais ricos se ela pusesse um ovo daqueles por hora, ou a todo momento que eles quisessem. Falavam nisso sem parar, imaginando o que fariam com tanto ouro.

– Que bobagem a gente ficar esperando que todo dia saia dessa gansa um pouquinho... A gansa deve ter dentro dela um jeito especial de fabricar ouro. Isso era o que a gente precisava.

– Isso mesmo. Deve ter uma maquininha, um aparelho, alguma coisa assim. Se a gente pegar pra nós, não precisa mais da gansa.

– É... Era melhor ter tudo de uma vez. E ficar muito rico.

E resolveram matar a gansa para pegar todo o ouro.

Mas dentro não tinha nada diferente das outras gansas que eles já tinham visto – só carne, tripa, gordura...

E eles não pegaram mais ouro. Nem mesmo ganharam um ovo de ouro, nunca mais.

(Ana Maria Machado. O tesouro das virtudes para crianças. Rio de Janeiro: Nova Fronteira, 1999.)

1) Em: “Era uma sorte enorme, mas em pouco tempo eles começaram a achar que podiam ficar mais ricos se ela pusesse um ovo daqueles por hora...”, as palavras *mas* e *mais* indicam, respectivamente, ideia de:

- a) oposição e intensidade.
- b) oposição e finalidade.
- c) intensidade e oposição.
- d) intensidade e proposição

2) O ditado popular que melhor combina com o desfecho dessa história é:

- a) “Cavalo dado não se olha os dentes”.
- b) “Quem tudo quer tudo perde”.
- c) “De grão em grão a galinha enche o papo”.
- d) “A vingança tarda, mas não falha”.

PRODUÇÃO TEXTUAL

1) Leia o texto abaixo sobre “Saudade” e responda a questão “O que se guarda no coração é”:

Toda saudade é a presença da ausência de alguém, de algum lugar, de algo enfim. Súbito o não toma forma de sim como se a escuridão se pusesse a luzir. Da própria ausência de luz o clarão se produz, o sol na solidão. Toda saudade é um capuz transparente que veda e ao mesmo tempo traz a visão do que não se pode ver porque se deixou pra trás mas que se guardou no coração.

(Gilberto Gil)

O que se guarda no coração é:

- a) a saudade
- b) o clarão
- c) o que se deixou para trás
- d) a visão
- e) o que não se pode ver.

"TODA SAUDADE
É A PRESENÇA
DA AUSÊNCIA
DE ALGUÉM"

GILBERTO GIL - TODA SAUDADE

MATEMÁTICA

Múltiplos e Divisores

Os múltiplos de um número são obtidos multiplicando o número por um fator. Este fator, por sua vez, é também divisor do múltiplo encontrado.

Exemplo: 6 é um múltiplo de 2, pois $2 \times 3 = 6$
2 é um divisor de 6, pois $6 : 2 = 3$

Sendo assim, os múltiplos de um número podem ser obtidos multiplicando-o por 1, 2, 3, 4, 5... Logo, os múltiplos de um número são infinitos.

Exemplo: $M(2) = \{0, 2, 4, 6, 8, 10, 12, 14, 16, 18, 20, \dots\}$

x	0	1	2	3	4	5	6	7	8	9	10
2	0	2	4	6	8	10	12	14	16	18	20

Já os divisores de um número, são aqueles cuja divisão tem como resultado um número inteiro, ou seja, a divisão é exata.

Exemplo: $D(6) = \{1, 2, 3, 6\}$

Confira alguns exemplos de divisores de números naturais.

Número	Divisores
2	1, 2
3	1, 3
4	1, 2, 4
5	1, 5
6	1, 2, 3, 6

Números Primos

São os números naturais que têm apenas dois divisores diferentes: o 1 e ele mesmo.

Exemplos: 1) 2 tem apenas os divisores 1 e 2, portanto 2 é um número primo.

2) 17 tem apenas os divisores 1 e 17, portanto 17 é um número primo.

3) 10 tem os divisores 1, 2, 5 e 10, portanto 10 não é um número primo, é um número composto.

Observações:

- 1 não é um número primo, porque ele tem apenas um divisor que é ele mesmo.
 - 2 é o único número primo que é par.
- Os números que têm mais de dois divisores são chamados números compostos.
Exemplo: 15 tem mais de dois divisores => 15 é um número composto.

Agora vamos praticar?



1) Determine o conjunto dos múltiplos de:

$M(3) =$ _____

$M(7) =$ _____

$M(10) =$ _____

$M(22) =$ _____

2) Qual o maior divisor de 128 que é menor que 12? _____

3) Os divisores de um número par são todos pares? _____

RACIOCÍNIO LÓGICO

1) Observe os números naturais abaixo e escreva o antecessor e o sucessor de cada um deles.

a) 658 =

b) 1000 =

c) 8019 =

d) 50 =

HISTÓRIA

O dia 08 de Março, dia internacional da mulher, convida-nos a uma reflexão sobre as mulheres e o mundo da política. Pensar no papel social desempenhado pelas mulheres na sociedade brasileira (mais especificamente sob a ótica da política) é sempre um exercício interessante. Atualmente em nossa Câmara Municipal mulheres ocupam cadeiras no legislativo.

1) Cite os nomes das vereadoras do no Município de Itaperuna.

2) O que faz um(a) vereador(a)?

GEOGRAFIA

Centro Integrado de Atendimento à Mulher de Itaperuna - RJ

O Centro Integrado de Atendimento à Mulher (CIAM) foi modernizado em Itaperuna, no Noroeste Fluminense. Segundo a Prefeitura, a mudança de endereço é para a melhorar o atendimento e a acessibilidade ao serviço, que em janeiro foi oferecido a 17 mulheres.

Para conhecer o funcionamento e a atuação da rede de proteção e atendimento às mulheres de Macaé-RJ, a equipe do Centro Integrado de Atendimento à Mulher de Itaperuna (CIAM) visitou, o Centro Especializado de Atendimento à Mulher (CEAM), do município, que há 2 anos conta com a Patrulha Maria da Penha e outros setores integrados e protetivos.

De acordo com a coordenadora do CIAM, a visita foi para Itaperuna abraçar o projeto da Patrulha Maria da Penha, "Macaé é referência no atendimento e acolhimento à

mulher, por isso, fomos buscar conhecimento e auxílio para que com essa iniciativa também possamos enfrentar e prevenir esse tipo de violência no nosso município”, disse.

“O diálogo com outros municípios fortalece o atendimento às assistidas. Atualmente, o CIAM possui 770 mulheres cadastradas e atende na Rua Galdino Lessa, nº 47, no Centro. Oferece acolhimento, acompanhamento e reuniões com mulheres vítimas de violência doméstica, com psicólogos, advogados e assistentes sociais, além de realizar o acompanhamento de audiências do Juizado Especial Criminal (Jecrim) e visitas domiciliares.

Fonte: <https://www.itaperuna.rj.gov.br/?pg=noticia&id=2129>

1) O que representa a sigla CIAM? _____

2) Você conhece alguém que já solicitou apoio de um setor que apoia a mulher? _____

CIÊNCIAS

“MÁQUINAS SIMPLES.”

1- Identifique o tipo de alavanca está apresentada abaixo:

a)



2- Que famoso cientista eternizou a frase: "Dê-me uma alavanca que moverei o mundo"?

a) Robert Hooke. b) Arquimedes. c) Newton. d) Albert Einstein.

LÍNGUA INGLESA

1) Analise do texto abaixo, e em seguida responda à questão assinalando à opção **correta**:

Thank You!



**Your small change
can make a big change.**

At SOS Children's Villages orphaned and destitute children get a home, an appropriate education and most important of all, a family who loves them. Your small change, placed in this envelope, can make a big change. One of our flight attendants will be happy to collect your donation. Thank you.

O objetivo do texto é:

- a) sensibilizar viajantes a participarem de uma campanha de caridade.
- b) divulgar aos viajantes a campanha de Natal da Swissair.
- c) arrecadar fundos para a associação dos funcionários da Swissair.
- d) recolher donativos para entidades assistenciais da Swissair.
- e) angariar recursos para a compra de agasalhos para órfãos.

ARTE

A participação da mulher Itaperunense na Academia Brasileira de Letras. No dia 04 de setembro de 1991, criou-se a ACIL- Academia Itaperunense de Letras, com sede provisória no Colégio Estadual 10 de Maio. A ACIL é formada por 40 cadeiras patroneadas por 40 vultos das letras nacionais e por 40 personalidades das letras no âmbito regional, o que lhe deu reconhecimento pela originalidade e inovação por ser a única, com este formato, no Brasil. Aqui temos alguns nomes que abrilhantam a nossa Academia Itaperunense de Letras: Cadeira de nº 1 – Flora Malta Carpi; Cadeira de nº 2 – Ismênia Sales Pires...

- 1) Pesquise no site <https://www.semedita.com.br/academia-itaperunense-de-letras/> e cite os nomes de algumas ocupantes das cadeiras da Academia de letras de Itaperuna. _____

ENSINO RELIGIOSO

Vamos destacar a forte presença feminina na liderança de algumas religiões e seitas. Na cultura afro-brasileira foi sustentada, em grande parte, pela força feminina nos terreiros e irmandades, as mulheres que exercem funções de liderança na umbanda, candomblé são chamadas de “mães de santo”. Na Evangélica temos como exemplo a pastora Ludimila Feber, e muitas outras. Em Itaperuna também temos igrejas evangélicas com pastoras na liderança. Na Igreja Católica, mesmo o poder sendo eminentemente masculino, encontramos mulheres na liderança de alguns projetos que muito contribuí para o bem-estar da humanidade.

- 1) Para você como tem sido o desempenho da mulher na liderança religiosa nas igrejas e nas seitas? _____

EDUCAÇÃO FÍSICA

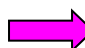
A MULHER ITAPERUNENSE QUE DEIXOU LEGADO

Carmozina Reis do Carmo

“A professora Carmozina Reis do Carmo, ainda contribuiu na motivação da prática do esporte para os jovens em nossa Região; e na sua vida como atleta defendeu o Vasco da Gama por muitos anos, onde chegou à seleção nacional, tendo ido para as olimpíadas e também foi uma das mulheres que mais obteve títulos estaduais e brasileiros na sua época.”

1- Carmozina Reis do Carmo lutou a vida toda contra:

A) o MST B) a pobreza C) o analfabetismo D) o racismo

 **V SEMANA- (29 a 31 de março de 2021)**

LÍNGUA PORTUGUESA

O DIA INTERNACIONAL DA MULHER

A ideia de uma celebração anual surgiu depois que o Partido socialista da América organizou um Dia da Mulher em 20 de fevereiro de 1909, em Nova York – uma jornada de manifestação pela igualdade de direitos civis e em favor do voto feminino. Durante as Conferências de Mulheres da Internacional Socialista, em Copenhague, 1910, foi sugerido por Clara Zethin, que o Dia da Mulher passasse a ser celebrado todos os anos, sem que, no entanto, fosse definida uma data específica. A partir de 1913, as mulheres russas passaram a celebrar a data com manifestações realizadas no último domingo de fevereiro. Em 8 de março de 1917(23 de fevereiro, no calendário Juliano, ainda na Rússia Imperial, organizou-se uma grande passeata de mulheres em protesto contra a carestia, desemprego e deterioração geral das condições de vida no país. Operários metalúrgicos acabaram se juntando à manifestação, que se estendeu por dias e acabou por precipitar a Revolução de 1917. Nos anos seguintes, o Dia da Mulher passou a ser comemorado naquela mesma data, pelo movimento socialista, na Rússia e em países do bloco soviético. Em 1975, o dia 8 de março foi instituído como “Dia Internacional da Mulher, pelas Nações Unidas. Atualmente, a data é comemorada em mais de cem países – como um dia de protesto por direitos, comparável ao “Dia das Mães” (...)

Origem: Wikipédia, a enciclopédia livre

1- O período é formado por uma ou mais orações. A oração é formada por verbos. Quando há um só verbo na oração o período é SIMPLES.

Ex.: Meu carro enguiçou./ Essa oração possui um só verbo (enguiçou), portanto o período é simples.

>Ex.: Chegou tarde para a aula, não entre. **Aí são dois verbos (chegou e entre) – dois verbos duas orações - PERÍODO COMPOSTO.**

Grife os verbos e classifique os períodos a seguir em simples ou composto:

a. “Os operários metalúrgicos acabaram se juntando à manifestação.”

b. “A data da celebração surgiu depois que o Partido Socialista da América organizou um Dia da Mulher...”

2-Os tempos principais do verbo são: presente – o que acontece/ passado – o que aconteceu / futuro – o que irá acontecer.

Identifique em que tempo se encontram os verbos abaixo.

Acabaram _____ possui _____

Acontecerá _____ surgiu _____

3- Observe a oração: “Chegou tarde para a aula”. O verbo chegou encontra-se no:

() singular () plural

- Reescreva a oração no plural.
-

PRODUÇÃO TEXTUAL

MULHER

(Erasmu Carlos)

Dizem que a mulher é o sexo frágil
Mas que mentira absurda
Eu que faço parte da rotina de uma delas
Sei que a força está com elas

Vejam com é forte a que eu conheço
Sua sapiência não tem preço
Satisfaz meu ego, se fingindo submissa
Mas no fundo me enfeitiça

Quando eu chego em casa à noitinha
Quero uma mulher só minha
Mas pra quem já deu a luz não tem jeito
Porque um filho quer seu peito...

O outro já reclama sua mão
E o outro quer o amor que ela tiver
Quatro homens dependentes e carentes
Da força da mulher
(...)

1-Entre as Mulheres Itaperunenses que você conhece, destaque uma que mais admira e escreva sobre ela. Observe essas dicas:

- Fale sobre suas (dela) conquistas até hoje, sonhos realizados.
- A altura, a cor dos olhos e dos cabelos
- O comportamento: é extrovertida, brincalhona, tímida, agressiva...
- Os hábitos.

- A situação econômica e o modo de vida.

MATEMÁTICA

1- Um supermercado apresentou seus resultados financeiros (lucros e prejuízos) no ano:

Setor	Resultado (em milhares de reais)
Alimentação	500
Brinquedos	-200
Confecções	300
Eletrodomésticos	-100
Utilidades	400

No total, a empresa teve lucro ou prejuízo? _____
De quanto? _____

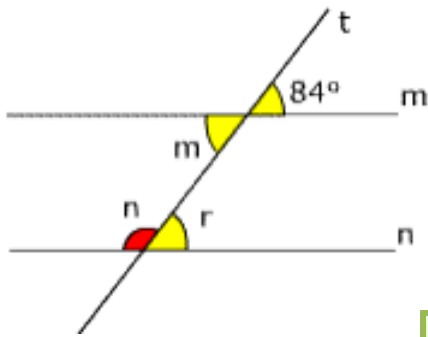
2- Calcule as seguintes operações:

- a) $(+5) \cdot (-2) =$
- b) $(-3) \cdot (+4) =$
- c) $(-8) \cdot (-9) =$
- d) $(+10) \cdot (-7) =$

RACIOCÍNIO LÓGICO

1- Na figura abaixo as retas m e n são paralelas. A **diferença** (subtração) entre as medidas dos ângulos indicados por n e m é igual a:

Obs: A questão quer o valor de $n - m$.



- a) 5°
- b) 10°
- c) 12°
- d) 15°

HISTÓRIA

O espírito científico e a teoria heliocêntrica

Até o século XVI a teoria aceita pela Igreja para explicar os fenômenos astronômicos era a chamada teoria geocêntrica, elaborada no século II pelo astrônomo grego Ptolomeu. Segundo essa teoria, a Terra era o centro do Universo e em torno dela giravam o Sol e os outros planetas. Antes de Ptolomeu o também grego Aristarco tinha proposto um modelo diferente, que estabelecia o Sol como o centro em torno do qual orbitavam os planetas

As ideias de Aristarco, esquecidas por quase dois mil anos, foram retomadas pelo astrônomo polonês Nicolau Copérnico (1473-1543). Estudando livros e teorias de astrônomos da Antiguidade e observando atentamente os movimentos planetários, Copérnico propôs um novo sistema de organização do Universo, que tinha como base o princípio de que a Terra e os demais planetas giravam em torno do Sol. Ele criou, assim a teoria heliocêntrica

A teoria de Copérnico foi essencial para o desenvolvimento da astronomia moderna, abrindo caminho para outros estudiosos. Entre eles, o italiano Galileu Galilei (1564-1642), que aprimorou as observações de Copérnico e provou que a Terra se movia em torno do Sol. Por seus estudos Galileu foi perseguido pela Igreja e obrigado a negar publicamente suas conclusões, para evitar ser condenado à morte.

1- Até o século XVI a teoria aceita pela Igreja para explicar os fenômenos astronômicos era a chamada de: _____

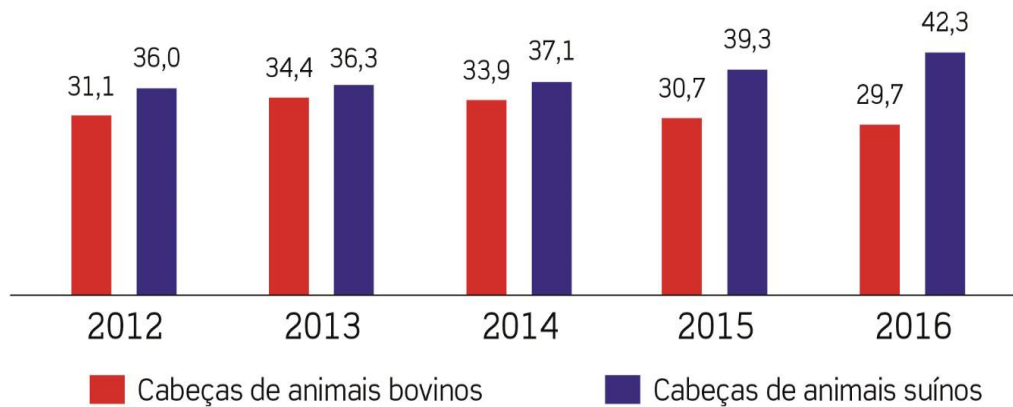
2) Quem foi o teórico que contrariou a ideia de que a Terra era o centro do universo? Quem o aprimorou e quais foram as consequências?

GEOGRAFIA

*Observe o gráfico com atenção e responda as questões abaixo:

Quantidade de animais bovinos e suínos (em milhões) abatidos de 2012 a 2016 (Brasil)

WILAMIR MIASIRO



1- Ao observar o gráfico, responda qual o número em milhões de cabeças bovinas em 2016. _____

2- Em relação ao ano anterior, o número aumentou ou diminuiu? Qual foi a taxa de crescimento? _____

CIÊNCIAS

1- Sobre o uso de métodos contraceptivos e as doenças sexualmente transmissíveis, marque a alternativa INCORRETA:

- a. A camisinha é um método que previne a gravidez, além de proteger contra algumas doenças sexualmente transmissíveis.
- b. O uso de anticoncepcionais orais, além de prevenir a gravidez, é eficaz na proteção contra DSTs.
- c. De todos os métodos contraceptivos, a camisinha é o mais eficaz na proteção contra DSTs.
- d. Algumas doenças sexualmente transmissíveis podem ser evitadas com medidas de higiene.

2) Coloque nos parênteses **M** ou **F**, conforme o estrutura pertença, respectivamente, ao sistema reprodutor masculino ou feminino.

() Grandes lábios () Glândula () Uretra () Útero () endométrio () Escroto

Assinale a opção que contém a sequência correta de letras.

- a) M, F, M, F, M, F
- b) F, M, F, F, M, M
- c) F, M, M, F, F, M
- d) F, F, M, M, F, M

LÍNGUA INGLESA

1- Complete a frase, escolhendo uma das opções a seguir. Observe a Picture ao lado.

There are _____ students in the classroom.

- A) Much
- B) Any
- C) Many
- D) No



ARTE

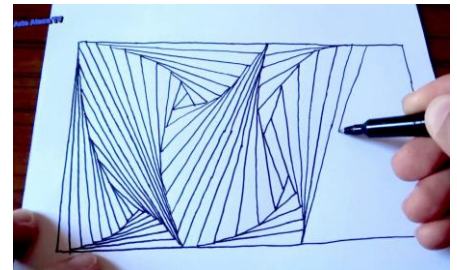
As artes visuais são aquelas formas de arte que podem ser percebidas pelo sentido da visão. São artes visuais a pintura, o desenho, a fotografia, o cinema, etc.

As cores e as linhas são importantes elementos das artes visuais.

O ponto também é um elemento das artes visuais.

1-Observe:

Que elemento artístico se faz presente na figura acima? _____



ENSINO RELIGIOSO

ACOLHIMENTO E RESPEITO

Empatia, acolhimento, informação e cumprimento da legislação levam ao respeito, e isso é o mais importante. A religião é um dos aspectos mais importantes de uma cultura, e reprimi-la, seja pela falta de conhecimento, seja pelo preconceito, não deve ser uma atitude aceita em nenhum lugar, muito menos no mundo da escola, onde as pessoas convivem para aprender e viver seus sonhos.

1- O que leva o ser humano a respeitar a religião do outro?

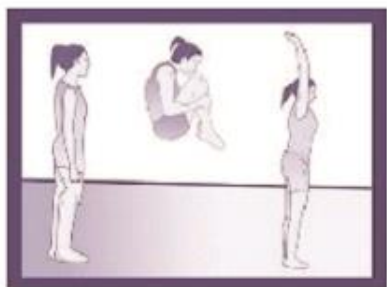
EDUCAÇÃO FÍSICA

1- ESPORTES TÉCNICOS-COMBINATÓRIOS.

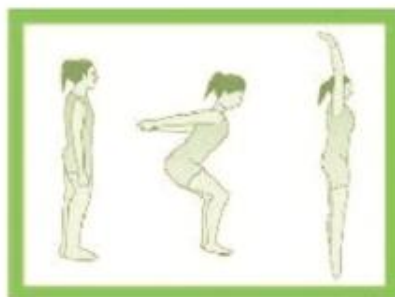
São esportes que os atletas devem seguir e respeitar o padrão de modelos estabelecidos e predeterminados. Estes códigos e critérios não determinam quem vai mais longe ou mais rápido, e sim, quem está mais próximo da execução estética do padrão ideal, exigido, esperado. Gerando assim uma pontuação, que atribui maiores notas aos gestos com maiores dificuldades.

As modalidades que compõem os esportes técnicos-combinatórios são: ginástica artística, acrobática, rítmica, aeróbica, de trampolim, saltos ornamentais, nado sincronizado, patinação artística entre outros.

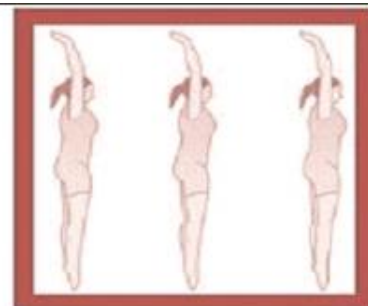
Vamos praticar um pouco. Observe as figuras abaixo, faça os movimentos e descreva as dificuldades durante a sua realização.



Partindo da posição em pé, flexionar os joelhos e realizar um balanço dos braços para trás seguido de um balanço para frente e para cima, estendendo os joelhos e realizando o salto. Na fase de voo, flexionar os joelhos.



Partindo da posição em pé, flexionar os joelhos e realizar um balanço dos braços para trás, seguido de um balanço para frente e para cima, estendendo os joelhos e realizando o salto.



Com os braços elevados e pés unidos, realizar saltitos de forma contínua, mantendo o corpo totalmente estendido na fase de voo (quando os pés não estão em contato com o solo). Esse exercício poderá ser realizado com ou sem deslocamento.